



WIEŚC GMINNA

Z CHMIELNIKA

PISMO SAMORZĄDU TERYTORIALNEGO

BŁĘDOWA TYCZYŃSKA * BORÓWKI * CHMIELNIK * WOLA RAFAŁOWSKA * ZABRATÓWKA

Lipiec

2006

Nr 2/2006

W niedzielny upalny dzień 25 czerwca bieżącego roku, mieszkańcy gminy licznie zebrani na stadionie sportowym w Chmielniku, uczestniczyli w „Turnieju Sołectw Gminy Chmielnik”



Na zdjęciu zwycięzcy turnieju.

***Zapraszamy na następną imprezę w dniu 23 lipca 2006 r.
– szczegóły na ostatniej stronie.***

W NUMERZE

Zmiana na stanowisku Przewodniczącego Rady Gminy __ 2	Nowy okres zasiłkowy 2006/2007 _____ 8	Z ŻYCIA SOLECTW _____ 16
Sesje Rady Gminy Chmielnik ____ 3	PORADY ROLNICZE _____ 9	Pierwsza rocznica ustanowienia Sanktuarium w kościele w Błędowej Tyczyńskiej _____ 16
Inwestycje i remonty w Gminie Chmielnik 2006 roku. _____ 4	Dni otwartych drzwi VIII Regionalna Wystawa Zwierząt Hodowlanych _____ 9	Z KART NASZEJ HISTORII ____ 17
Roboty na drogach w 2006 roku __ 4	OŚWIATA I KULTURA _____ 10	Co ważniejsze? _____ 17
Zwrot podatku akcyzowego zawartego w cenie oleju napędowego _____ 5	VIII Sejmik Samorządów Uczniowskich _____ 10	OCHRONA ŚRODOWISKA ____ 18
Współpraca transgraniczna gminy Chmielnik _____ 5	Przygotowujemy się do nadania Szkoie Podstawowej w Zabratówce imienia ORLAŁ LWOWSKICH cz. II _____ 10	Zbiórka odpadów _____ 18
Żywność dla potrzebujących ____ 6	Internet kontra książka? _____ 12	Śmieci, śmieci, śmieci ... _____ 18
„Świetlica, praca i staż – socjoterapia w środowisku wiejskim” _____ 7	Wydarzenia kulturalne _____ 12	KRONIKA SPORTOWA _____ 19
URZĄD GMINY INFORMUJE ____ 8	Poeeci i pisarze dzieciom _____ 13	Sport gminny _____ 19
Wymiana dowodów osobistych __ 8	Turniej Sołectw Gminy Chmielnik _____ 13	15 Rzeszowski Rajd Samochodowy _____ 19
Nowe okręgi wyborcze – zmiany liczby radnych _____ 8	Kącik literacki _____ 15	OGŁOSZENIA _____ 20
	Ziemia mego Pogórza _____ 15	

Zmiana na stanowisku Przewodniczącego Rady Gminy



Na Sesji Rady Gminy w dniu 28 kwietnia br. na wniosek klubu radnych „Jedność” stosunkiem głosów 9 do 6 został z funkcji Przewodniczącego Rady Gminy odwołany pan Tadeusz Kozak.

Na sesji w dniu 30 maja odbyły się wybory Przewodniczącego Rady Gminy. Jedyнным zgłoszonym kandydatem był radny, pan Tadeusz Witowski z Woli Rafałowskiej.

Na stanowisko został wybrany bezwzględną większością głosów (9 głosów za).

Krzysztof Grad

Sesje Rady Gminy Chmielnik

W miesiącach maju i czerwcu 2006 roku odbyły się posiedzenia Rady Gminy Chmielnik.

W maju podjęto uchwały:

1. UCHWAŁA NR XXXVI/230/2006 Rady Gminy Chmielnik z dnia 30 maja 2006 roku w sprawie wyboru Przewodniczącego Rady Gminy Chmielnik.
2. UCHWAŁA NR XXXVI/231/2006 Rady Gminy Chmielnik z dnia 30 maja 2006 roku w sprawie powołania Gminnej Rady Oświatowej.
3. UCHWAŁA NR XXXVI/232/2006 Rady Gminy Chmielnik z dnia 30 maja 2006 roku w sprawie Strategii Rozwiązywania Problemów Społecznych Gminy Chmielnik.
4. UCHWAŁA NR XXXVI/233/2006 Rady Gminy Chmielnik z dnia 30 maja 2006 roku w sprawie udzielenia pomocy finansowej dla Powiatu Rzeszowskiego.
5. UCHWAŁA NR XXXVI/234/2006 Rady Gminy Chmielnik z dnia 30 maja 2006 roku w sprawie zmiany uchwały Nr XXXII/205/2006 Rady Gminy Chmielnik z dnia 24 stycznia 2006 roku w sprawie przyjęcia Gminnego Programu Profilaktyki i Rozwiązywania Problemów Alkoholowych w Gminie Chmielnik na 2006 rok.
6. UCHWAŁA NR XXXVI/235/2006 Rady Gminy Chmielnik z dnia 30 maja 2006 roku w sprawie zmian budżetu Gminy Chmielnik na 2006 rok.
7. UCHWAŁA NR XXXVI/236/2006 Rady Gminy Chmielnik z dnia 30 maja 2006 roku w sprawie zaciągnięcia pożyczki w Banku Gospodarstwa Krajowego w Rzeszowie na prefinansowanie projektu współfinansowanego środkami pochodzącymi z budżetu Unii Europejskiej pn. „Przebudowa drogi gminnej Nr 108266R Zabratówka - Wieś w miejscowościach Zabratówka i Błędowa Tyczyńska”.
8. UCHWAŁA NR XXXVI/237/2006 Rady Gminy Chmielnik z dnia 30 maja 2006 roku w sprawie podziału Gminy Chmielnik na okręgi wyborcze oraz zmiany liczby radnych wybieranych w każdym okręgu wyborczym.
9. UCHWAŁA NR XXXVI/238/2006 Rady Gminy Chmielnik z dnia 30 maja 2006 roku w sprawie ustalenia wynagrodzenia Wójta Gminy Chmielnik.
10. UCHWAŁA NR XXXVI/239/2006 Rady Gminy Chmielnik z dnia 30 maja 2006 roku w sprawie wprowadzenia zmian w uchwale nr XXXV/228/2006 Rady Gminy Chmielnik z dnia 28 kwietnia 2006 roku w sprawie zmian budżetu Gminy Chmielnik na 2006 rok.
11. UCHWAŁA NR XXXVI/240/2006 Rady Gminy Chmielnik z dnia 30 maja 2006 roku w sprawie wprowadzenia zmian w uchwale nr XXXV/223/2006 Rady Gminy Chmielnik z dnia 28 kwietnia 2006 roku w sprawie rozpatrzenia sprawozdania z wykonania budżetu Gminy Chmielnik za 2005 rok oraz udzielenia absolutorium Wójtowi Gminy.

W czerwcu podjęto uchwały:

1. UCHWAŁA NR XXXVII/241/2006 Rady Gminy Chmielnik z dnia 29 czerwca 2006 roku w sprawie obniżenia tygodniowego obowiązkowego wymiaru zajęć dydaktycznych, wychowawczych i opiekuńczych niektórym dyrektorom szkół na terenie Gminy.
2. UCHWAŁA NR XXXVII/242/2006 Rady Gminy Chmielnik z dnia 29 czerwca 2006 roku w sprawie zmiany podziału Gminy Chmielnik na okręgi wyborcze oraz zmiany liczby radnych wybieranych w każdym okręgu wyborczym.
3. UCHWAŁA NR XXXVII/243/2006 Rady Gminy Chmielnik z dnia 29 czerwca 2006 roku w sprawie szczegółowych zasad i trybu umarzania, odroczenia i rozkładania na raty należności pieniężnych Gminy Chmielnik oraz jej jednostek organizacyjnych, do których nie stosuje się przepisów ustawy Ordynacja Podatkowa, oraz wskazania organów do tego uprawnionych.
4. UCHWAŁA NR XXXVII/244/2006 Rady Gminy Chmielnik z dnia 29 czerwca 2006 roku w sprawie zmian budżetu Gminy Chmielnik na 2006 rok.
5. UCHWAŁA NR XXXVII/245/2006 Rady Gminy Chmielnik z dnia 29 czerwca 2006 roku w sprawie zakresu i formy informacji o przebiegu wykonania budżetu Gminy oraz informacji o przebiegu wykonania planu finansowego samorządowej instytucji kultury za okres I półrocza .
6. UCHWAŁA NR XXXVII/246/2006 Rady Gminy Chmielnik z dnia 29 czerwca 2006 roku w sprawie zmiany uchwały Nr XXXII/204/2006 Rady Gminy Chmielnik z dnia 24 stycznia 2006 roku w sprawie budżetu Gminy Chmielnik na 2006 rok.
7. UCHWAŁA NR XXXVII/247/2006 Rady Gminy Chmielnik z dnia 29 czerwca 2006 roku w sprawie przyjęcia wsparcia finansowego na realizację zadania p.n. „Świetlica, Praca i Staż – socjoterapia w środowisku wiejskim” z Urzędu Marszałkowskiego Województwa Podkarpackiego.

Inwestycje i remonty w Gminie Chmielnik 2006 roku.

1. Zakończono modernizację stacji uzdatniania wody w Chmielniku. Wykonawcą była Firma REIN S.J. Rzeszów, ul. Staromiejska 75. Koszt inwestycji wynosił 58 235,33 zł brutto. Inwestycja finansowana była ze środków własnych Gminy. W wyniku zrealizowanej inwestycji została zwiększona wydajność stacji do 9 m³/h, co umożliwiła rozbudowę i podłączenie nowych odbiorców.
2. Prowadzona jest rozbudowa budynku socjalnego przy oczyszczalni ścieków w Chmielniku. Wykonawcą jest Przedsiębiorstwo Produkcyjno – Usługowo – Handlowe „EFEKT” S.C., Piątkowa 224. Koszt inwestycji wynosi 70 150 zł brutto. Inwestycja finansowana jest ze środków własnych Gminy Chmielnik. Planowany termin jej zakończenia 30.09.2006r. W wyniku inwestycji zostaną wybudowane pomieszczenia socjalne dla pracowników zatrudnionych do utrzymania sieci wodno-kanalizacyjnej i oczyszczalni ścieków.



3. Wykonywany jest projekt budowlany sieci wodociągowej wraz z przyłączami dla części wsi Chmielnik. Wykonawcą jest Pracownia Projektowa

wania i Nadzoru Infrastruktury Technicznej „Infra projekt” Jan Cierpisz, Przybyszówka 1058. Koszt opracowania wyniesie 108 336 zł brutto. Inwestycja finansowana jest ze środków własnych Gminy Chmielnik. Planowany termin jej zakończenia – 30.07.2007 r.

4. Prowadzona będzie modernizacja kotłowni węglowych na gazowe w budynku SP w Błędowej Tyczyńskiej i w budynku SP w Woli Rafałowskiej. Planowana wartość remontu wynosi 151 720 zł brutto. Inwestycja finansowana będzie z:

dotacji z WFOŚiGW – 11 520 zł
pożyczki z WFOŚiGW – 136 549 zł
środków własnych Gminy Chmielnik – 15 171 zł.
Planowany termin zakończenia – 15.08.2006 r.

5. Planowana jest budowa odcinków kanalizacji sanitarnej z przykanalikami, przepompowniami ścieków i zasilaniem w energię elektryczną w miejscowościach Chmielnik, Błędowa Tyczyńska, Zabratówka, Wola Rafałowska. Wartość kosztorysowa inwestycji wynosi 700 000 zł brutto. Inwestycja planowana jest do finansowania z:

pożyczki z WFOŚiGW – 630 000 zł
środków własnych Gminy – 70 000 zł. Planowany termin zakończenia – 15.11.2006 r.

6. Prowadzona jest wymiana stolarki okiennej w budynkach:
 - Szkole Podstawowej w Błędowej Tyczyńskiej,
 - Szkole Podstawowej w Zabratówce,
 - Domu Ludowym w Chmielniku,
 - Domu Ludowym w Zabratówce,
 - Urzędzie Gminy w Chmielniku.

Łączna wartość ww. remontów wynosi około 90 tys. zł. Planowany termin zakończenia robót – 31.08.2006 r.

Andrzej Ostrowski

Roboty na drogach w 2006 roku

W II połowie br. planuje się:

- przebudowę odcinka drogi powiatowej w Woli Rafałowskiej na wartość ok. 200 tys. zł (w tym dotacja z Gminy Chmielnik 100 tys. zł);
- przebudowę odcinka drogi powiatowej w Chmielniku – Jarząbki na wartość ok. 470 tys. zł (w tym dotacja z Gminy Chmielnik 150 tys. zł);
- przebudowę drogi gminnej Zabratówka – Wieś w miejscowościach Zabratówka i Błędowa Tyczyńska na odcinku 2,228 m na wartość ok. 725 tys. zł. Wykonawcą jest SKANSKA S.A. Finansowanie przebud-

wy ze środków własnych – 40 %, budżetu państwa – 10 % i ZPORR (środki Unii Europejskiej) – 50 %;

- remont odcinka drogi gminnej w Błędowej Tyczyńskiej – Krzywa na odcinku 300 m. Wartość ok. 72 tys. zł – w tym dotacja ze środków powodziowych 50 tys. zł; 22 tys. zł – środki własne. Wykonawcą będzie PPRD „Drogbud” Sp. z o.o.,
- remont przełomów na drogach gminnych na terenie wsi Chmielnik ok. 47,3 tys. zł – środki własne.

Ponadto prowadzone będą drobne roboty związane z bieżącym utrzymaniem i poprawą stanu dróg.

Jerzy Kędzior

Zwrot podatku akcyzowego zawartego w cenie oleju napędowego

Urząd Gminy w Chmielniku informuje:

- każdy rolnik, który chce odzyskać część pieniędzy wydanych na olej napędowy używany do produkcji rolnej powinien zbierać faktury VAT;
- w terminie od **1 września 2006 r. do 30 września 2006 r.** złożyć odpowiedni wniosek do Wójta Gminy Chmielnik, jeżeli miejscem położenia gruntów jest Gmina Chmielnik.

Zgodnie z art.6 ust.2 ustawy wniosek o zwrot podatku powinien zawierać:

- imię i nazwisko, miejsce zamieszkania i adres albo nazwę, siedzibę i adres producenta rolnego,
- numer identyfikacji podatkowej NIP producenta rolnego, jeżeli został nadany,
- numer ewidencyjny /PESEL/ albo numer dowodu osobistego lub innego dokumentu potwierdzającego tożsamość producenta rolnego oraz nazwę organu, który wydał dokument, w przypadku gdy producent jest osobą fizyczną,
- oświadczenie o powierzchni użytków rolnych położonych na obszarze gminy, do której wójta, jest składany wniosek o zwrot podatku,
- pisemną zgodę pozostałych współposiadaczy, jeżeli producent rolny jest współwłaścicielem gruntów gospodarstwa rolnego,
- numer rachunku bankowego, w przypadku, gdy zwrot podatku nastąpi w formie przelewu.

W roku 2006 wniosek składa się w terminie od 1 do 30 września wraz z fakturami VAT, albo potwierdzonymi ich kopiami wystawionymi od 1 stycznia do 31 sierpnia 2006 r.

Roczny limit zwrotu podatku ustala się jako kwotę stanowiącą iloczyn stawki zwrotu podatku za jeden litr oleju napędowego, liczby 86 oraz powierzchni użytków rolnych będących w posiadaniu rolnika według stanu na dzień 1 kwietnia danego roku.

0,45 zł x 86 x 1 ha użytków rolnych = 38,70 zł

Kwotę zwrotu podatku ustala się jako iloczyn ilości oleju napędowego zakupionego przez rolnika wynikającej z faktur VAT i stawki zwrotu podatku na 1 litr oleju napędowego obowiązującej w dniu złożenia wniosku o zwrot podatku w ramach rocznego limitu.

Stawka zwrotu podatku w 2006 roku wynosi 0,45 zł.

Np.: **100 litrów x 0,45 zł = 45,00 zł**

Decyzję wydaje się w terminie **30 dni od dnia złożenia wniosku o zwrot podatku.**

Wyplata zwrotu podatku akcyzowego: od 1 do 30 listopada 2006 roku gotówką w kasie Urzędu Gminy lub przelewem na rachunek bankowy podany we wniosku.

Ze strony www.bip.chmielnik.pl można pobrać pliki:

1. Procedura i warunki ubiegania się o zwrot podatku akcyzowego
- procedura_paliwo_2006.pdf (36.99 Kb)
2. Wzór wniosku
- wniosek_paliwo_2006.pdf (440.86 Kb)

Małgorzata Skoczylas

Współpraca transgraniczna gminy Chmielnik

W zeszłym roku gmina Chmielnik nawiązała współpracę z gminą Łużok Górny w powiecie Stary Sambor na Ukrainie. W październiku Rada Gminy w Chmielniku przegłosowała uchwałę o porozumieniu, a na początku grudnia delegacja gminy z wójtem Krzysztofem Gradem na czele przebywała na Ukrainie, gdzie podpisała stosowne dokumenty.

Na początek głównym tematem współpracy mają być sprawy związane z kulturą, turystyką i sportem. Pierwsze programy pomocowe na realizację tych celów zostały już złożone w od-

powiednich instytucjach i czekają na pozytywne zatwierdzenie.

Łużok Górny jest gminą leżącą przy rzece Dniestr na trasie z Lwowa do Użgorodu. Należy do powiatu Stary Sambor i obwodu Lwów. Gmina składa się z dwóch miejscowości, wspomnianego Łużoka Górnego oraz Bukowiska. Ukształtowanie terenu jest pagórkowate, z tym, że bardziej niż nasza gmina zbliżone do typowo bieszczadzkiego. Gmina Łużok Górny jest rejonem typowo rolniczym. Do większych firm na jej terenie można zaliczyć kilka tartaków i zakład zajmujący się hodowlą tuczników. Na terenie

gminy znajdują się odkryte przed wojną, złoża wód sodowo-siarkowych, które to ekspertyza wydana przez naukowców z Truskawca uważa za lecznicze. W czasach przedwojennych Bukowisko znane było jako ulubiony teren wypo-



Fot. 1. Spotkanie władz zaprzyjaźnionych gmin nad Dniestrem

czynkowy dla elit artystycznych i literackich z Przemyśla i Lwowa. Obecnie na terenie gminy powoli zaczyna się reaktywować ta tradycja pod znaną i u nas agroturystyką.



Fot. 2. Mieszkańcy okolic Starego Sambora już niejednokrotnie przebywali u nas, np. w czasie uroczystości sprowadzenia relikwii św. Jana Kantego do kościoła w Błędowej Tyczyńskiej uświetnili je swoją muzyką (pierwszy z prawej wójt Łuzoka Górnego, Igor Mycak)

Ryszard Kusz

Żywność dla potrzebujących

Od marca 2005 roku na terenie województwa podkarpackiego rozpoczęła się realizacja Europejskiego Programu Pomocy Żywnościowej Najbardziej Potrzebującym „PEAD”, który funkcjonuje w krajach Unii Europejskiej od 1987 roku.



Na terenie województwa podkarpackiego głównym koordynatorem programu jest Bank Żywności w Rzeszowie. Celem programu jest walka z ubóstwem i niedożywieniem najuboższych grup społecznych poprzez przekazywanie żywności dla organizacji pozarządowych działających na rzecz osób ubogich i potrzebujących pomocy.

Na terenie Gminy Chmielnik w 2005 roku Partnerem Banku w nieodpłatnym przekazywaniu żywności było Towarzystwo Przeciwdziałania Uzależnieniom

„Trzeźwa Gmina” w Chmielniku we współpracy z Gminnym Ośrodkiem Pomocy Społecznej w Chmielniku.

Z pomocy żywnościowej, tj. paczek z suchym prowiantem, skorzystało 443 osoby. Rozdysponowano prawie 12 ton żywności, tj.:

- ❖ 7730 l mleka
- ❖ 1720 kg ryżu
- ❖ 980 kg mąki pszennej
- ❖ 625 kg makaronu
- ❖ 414 kg sera topionego
- ❖ 301 kg sera Gouda
- ❖ 2400 sztuk kaszki zbożowej Gerber
- ❖ 5 kartonów śmietanki kremowej (Rama Creme)

na ogólną wartość: 23 974 zł.

W 2006 roku Gmina Chmielnik również przystąpiła do tego programu zawierając umowę z Podkarpackim Bankiem Żywności na zabezpieczenie żywności dla mieszkańców naszej Gminy, przekazując dotację w kwocie 2 tysięcy złotych. Partnerem Banku w dostarczaniu gotowych artykułów spożywczych w ramach Programu jest Towarzystwo Przeciwdziałania Uzależnieniom „Trzeźwa Gmina” w Chmielniku, które we współpracy z pracownikami Gminnego Ośrodka Pomocy Społecznej w Chmielniku zajmuje się nieodpłatnym zagospodarowaniem otrzymanych artykułów żywnościowych, poprzez przekazywanie ich osobom i rodzinom potrzebującym tej formy pomocy. W roku bieżącym od miesiąca maja do chwili

obecnej do rodzin trafiło prawie 13 ton żywności o wartości 25 218 zł.

Dostarczona i rozprowadzona żywność to:

- ❖ mleko – 6 700 l
- ❖ ryż – 800 kg
- ❖ mąka – 2 200 kg
- ❖ ser topiony – 300 kg
- ❖ makaron – 750 kg
- ❖ kasza – 1 400 kg
- ❖ cukier – 400 kg
- ❖ ser Gouda – 324,4 kg.

Dotychczas z tej formy pomocy w bieżącym roku skorzystało 783 osoby.

W dalszym ciągu Stowarzyszenie będzie dostarczać żywność, a Program będzie realizowany w następnych latach i rozszerzany o kolejne asortymenty żywności, głównie produkty zbożowe.

Informując o powyższym chcemy, by jak najwięcej osób potrzebujących pomocy żywnościowej, znajdujących się w trudnej sytuacji materialnej mogło skorzystać z tej formy pomocy. Jeżeli nie dotarliśmy z pomocą do wszystkich osób prosimy o kontakt ze Stowarzyszeniem lub Gminnym Ośrodkiem Pomocy Społecznej w Chmielniku osobiście lub telefonicznie: (017) 2296-603.

Kazimiera Zaborowska

„Świetlica, praca i staż – socjoterapia w środowisku wiejskim”

Zarząd Województwa Podkarpackiego ogłosił otwarty konkurs ofert z gmin na realizację w 2006 roku zadania pod nazwą: „Świetlica, Praca i Staż – socjoterapia w środowisku wiejskim”.

Celem zadania jest organizacja świetlic na terenach wiejskich, gdzie dotychczas nie funkcjonowały. Na wsparcie realizacji zadania Zarząd Województwa Podkarpackiego przeznaczył 300 tysięcy złotych, co pozwoli na założenie 20 placówek w skali całego województwa, udzielając wsparcia finansowego w wysokości 15 tysięcy złotych dla jednej świetlicy.

Gmina Chmielnik złożyła ofertę na realizację wyżej wymienionego zadania publicznego, uzyskując pozytywną ocenę merytoryczną. Uchwałą Sejmiku Województwa Podkarpackiego przyznane zostało nam wsparcie w wysokości 15 tysięcy złotych. Świetlica funkcjonować będzie w pomieszczeniach budynku Domu Ludowego w Chmielniku, które w chwili obecnej są przygotowywane. W miesiącu sierpniu bieżącego roku prowadzone będą codzienne zajęcia w ramach tzw. półkolonii dla 40 uczestników, a od września do listopada również codzienne zajęcia świetlicowe dla 30 dzieci.



Program pozwoli dzieciom i młodzieży na twórcze, pozytywne spędzanie wolnego czasu pod opieką wykwalifikowanej kadry, absolwentów kierunków pedagogicznych i pokrewnych. Wychowanek świetlicy będzie mógł uzyskać wsparcie psychologiczne, socjalne, uczestniczyć w wycieczkach oraz imprezach kulturalnych i sportowych, a także korzystać z codziennego dożywiania. Nabór uczestników na półkolonie i do świetlicy prowadzony jest przez pracowników socjalnych Gminnego Ośrodka Pomocy Społecznej w Chmielniku /tel. 017 2296-603/.

Kazimiera Zaborowska

Urząd Gminy informuje

Wymiana dowodów osobistych

Biuro ewidencji ludności i dowodów osobistych Urzędu Gminy Chmielnik przypomina mieszkańcom gminy o obowiązku wymiany starych dowodów osobistych na nowe.

Do końca 2006 r. wymieniamy dowody osobiste wydane w latach 1992 – 1995, natomiast do końca 2007 r. wymieniamy dowody osobiste wydane w latach 1996 – 2000 r. i w tym roku powinny zostać wymienione wszystkie stare dowody osobiste. Nadmieniamy, że część mieszkańców gminy, która powinna wymienić dowody osobiste w latach 2003 – 2005, a jeszcze tego nie dokonała (wszystkie stare dowody tracą ważność z końcem 2007 r.) musi niezwłocznie to zrobić.

Odkładanie wymiany zaległych dowodów osobistych na ostatni rok spowoduje przeciążenie systemu i długie oczekiwanie na nowe dowody osobiste.

Złożenie wniosku o wydanie dowodu osobistego oraz odbiór nowego dokonuje się osobiście.

Wymagane dokumenty:

- wniosek o wydanie dowodu osobistego (można go pobrać w Urzędzie lub wypełnić, a następnie wydrukować na stronie internetowej www.bip.chmielnik.pl,
- 2 aktualne fotografie z odsłoniętym lewym uchem,
- opłata w kasie Urzędu Gminy (30 zł),
- odpis skróconego aktu urodzenia (kawaler, panna),
- odpis aktu małżeństwa (pozostałe osoby).

Odpisów aktów stanu cywilnego nie dołączają się, jeżeli zostały sporządzone w USC w Chmielniku.

Tadeusz Ostrowski

Nowe okręgi wyborcze – zmiany liczby radnych

W związku ze zmianą Ordynacji Wyborczej i koniecznością dostosowania dotychczasowego podziału Gminy do obowiązujących przepisów w dniu 29 czerwca 2006 roku na sesji Rady Gminy Chmielnik została przyjęta uchwała w sprawie zmiany podziału Gminy Chmielnik na okręgi wyborcze oraz zmiany liczby radnych wybieranych w każdym okręgu wyborczym.

Nowy podział Gminy na okręgi wyborcze przedstawia się następująco:

Numer okręgu wyborczego	Granice okręgu	Liczba radnych w okręgu
1	Sołectwo Chmielnik od nr 1 do nr 39 od nr 233 do nr 578 od nr 705 do nr 713 a od nr 785 do końca	4
2	Sołectwo Chmielnik od nr 40 do nr 232 od nr 579 do nr 704a od nr 714 do nr 784	4
3	Sołectwo Wola Rafałowska	3
4	Sołectwo Błędowa Tyczyńska Sołectwo Borówki	3
5	Sołectwo Zabratówka	1

Adam Tereskiewicz

Nowy okres zasiłkowy 2006/2007

Gminny Ośrodek Pomocy Społecznej w Chmielniku informuje, że od 1 września 2006 roku przejmuje wypłatę świadczeń rodzinnych dla wszystkich uprawnionych.

Druki wniosków o przyznanie świadczeń rodzinnych na nowy okres zasiłkowy można pobierać w siedzibie Ośrodka.

Jednocześnie informujemy, że są przyjmowane **wypełnione wnioski wraz z kompletem wymaganych dokumentów**.

Szczegółowe informacje dotyczące składania wniosków można uzyskać w siedzibie Ośrodka lub telefonicznie pod numerem: 017-22-96-603.

Do wniosku należy dołączyć:

1. zaświadczenia lub oświadczenia stwierdzające wysokość dochodu rodziny za 2005 rok, w tym odpowiednio:

- a) zaświadczenia z Urzędu Skarbowego o wysokości dochodów uzyskanych przez członków rodziny, jeżeli dochody te podlegają opodatkowaniu podatkiem dochodowym od osób fizycznych na zasadach ogólnych,
- b) zaświadczenia z Urzędu Skarbowego o wysokości należnego zryczałtowanego podatku dochodowego za dany rok albo decyzję lub decyzje ustalające wysokość podatku dochodowego w formie karty podatkowej,

Ciąg dalszy na str. 15

Porady rolnicze

Dni otwartych drzwi

VIII Regionalna Wystawa Zwierząt Hodowlanych

Podczas dwóch upalnych dni 24 – 25 czerwca 2006 roku na tereny Podkarpackiego Ośrodka Doradztwa Rolniczego zjechali się zaproszeni hodowcy, firmy i instytucje pracujące na rzecz rolnictwa oraz mieszkańcy wsi. Wszyscy zwiedzający mogli poznać się z działalnością Ośrodka, poznać najnowsze elementy technologii w produkcji rolniczej, nowe tendencje w hodowli zwierząt i uprawie roślin, podziwiać kulturę i sztukę ludową.

W imprezie uczestniczyło około 165 firm (z całego kraju), które przedstawiły bogatą ofertę dla rolników i mieszkańców terenów wiejskich. Patronat honorowy sprawowała **Pani Ewa Draus – Wojewoda Podkarpacki**. Obecni byli również posłowie: Jan Bury, Andrzej Ćwierz, Halina Murias, Wojciech Pomajda.

Dużym zainteresowaniem cieszyła się wystawa zwierząt, na której zaprezentowano:

- ❖ **bydło mleczne:** 34 sztuki rasy: holsztyńsko-fryzyjskiej odm. czarno-białej, czerwono-białej i rasy simentalskiej;
na uwagę zasługują fakt, iż obecny na wystawie był mieszkaniec Woli Rafałowskiej **Pan Tadeusz Witowski**, który wystawiał krowę rasy czarno-biała, w grupie Druga Laktacja na sześć prezentowanych zajęła ona III miejsce;
- ❖ **konie:** 12 sztuk rasy: polski koń zimnokrwisty, śląska, polski koń szlachetny półkrwi, małopolska, huculska, konik polski, kuc szetlandzki;
- ❖ **świnie:** 42 sztuki rasy: polska biała zwisłoucha, wielka biała polska, pietrain, a także krzyżówki ras krajowych z mięsnymi;
- ❖ **owce:** 45 sztuk rasy: suffolk, berrichone, du cher, ile de france, czarnogłówka, polska owca długowłnista, polska owca nizinna, polska owca górska i olkuska;
- ❖ **kozy mleczne:** 10 sztuk rasy: saaneńska i alpejska;
- ❖ **króliki:** 40 sztuk rasy: belgijski olbrzym szary, olbrzym srokacz, nowozelandzki biały, termondzki biały, nowozelandzki czerwony, kalifornijski, wiedeński niebieski, francuski srebrzysty, szyn-

szyl wielki, alaska, castorex, rex czarny, rex szynszyl;

- ❖ **nutrie:** 3 sztuki odmiany czarna dominująca. Poza oceną hodowlaną prezentowano:
- ❖ **bydło mięsne** – 3 sztuki rasy: *Limousine* – jako najbardziej przydatne do chowu na terenie województwa podkarpackiego;
- ❖ **szynszyle** – 30 sztuk odmiany: *standard, czarna aksamitna, biała, beżowa, fioletowa*;
- ❖ **króliki miniaturowe** – 10 sztuk;
- ❖ **świniodziki** – 3 sztuki.

Ogółem 73 wystawców zaprezentowało 232 sztuki zwierząt hodowlanych.

Dni Otwartych Drzwi, a przede wszystkim wystawa zwierząt to doskonała okazja promowania i wyróżniania najlepszych podkarpackich hodowców. Poszczególne Komisje Oceny Zwierząt pod przewodnictwem **prof. dr hab. Marii Ruda** dokonały oceny prezentowanych zwierząt wyłaniając sztuki wybitne – championy i wicechampiony. Wybrano także superchampiona wystawy. Otrzymała go krowa Tara rasy holsztyńsko-fryzyjskiej odmiany czarno-białej z hodowli Zakładu Doświadczalnego Instytutu Zootechniki w Chorzeli.

W ramach DOD został przeprowadzony konkurs „Najlepszy produkt regionalny i lokalny”. Komisja honorowa pod przewodnictwem **prof. dr hab. Marika Zina** z Uniwersytetu Rzeszowskiego dokonała oceny 82 produktów regionalnych i lokalnych. Sukces w naszej gminie w kategorii „inne” – wyróżnienie otrzymała **Pani Lucyna Cwynar** (Hodowla kóz „Zuza” z Zabratówki – gospodarstwo ekologiczne) – za twarożek kozi o smaku czosnkowym.

Obecny był również **Pan Antoni Ziaja** z Chmielnika – właściciel stadniny koni „CARMEN”.

Na polach doświadczalnych PODR zorganizował dużą wystawę maszyn rolniczych. Firmy zajmujące się produkcją i dystrybucją sprzętu rolniczego prezentowały nowe rozwiązania w technice rolniczej. Całą imprezę uświetniły zespoły artystyczne i kapele ludowe.

**DO ZOBACZENIA ZA ROK !!!
ZAPRASZAMY!!!**

**Mgr inż. Katarzyna Bajda
ODR Chmielnik**

Oświata i kultura

VIII Sejmik Samorządów Uczniowskich

22 maja 2006 r. Szkoła Podstawowa nr 3 w Chmielniku, już po raz ósmy, gościła w swoich murach uczestników Gminnego Sejmiku Samorządów Uczniowskich. Ta coroczna impreza cieszy się dużym zainteresowaniem wśród nauczycieli i uczniów, zarówno szkół podstawowych, jak też gimnazjów.



W bieżącym roku szkolnym przedsięwzięcie to wkomponowaliśmy w działania Programu „Szkoły Marzeń” traktując je jako zadanie priorytetów: *Kształtowanie u uczniów aktywnych postaw wobec przemian społecznych oraz Wzmocnienie roli szkoły w aktywizowaniu społeczności lokalnej wokół wspólnych działań na rzecz edukacji i wychowania.*

Swoją obecnością zaszczytili nas: Poseł na Sejm RP – pani Halina Murias oraz Wójt Gminy – pan Krzysztof Grad. W obradach uczestniczył też Dyrektor szkoły oraz nauczyciele – opiekunowie przybyłych siedmiu grup samorządowych. Było to więc spotkanie międzypokoleniowe.

Tematyka tegorocznego spotkania dotyczyła *Roli oświaty w życiu społeczeństwa i narodu.*

Uczestnicy w zajęciach warsztatowych dokonali najpierw podsumowania pracy rocznej samorządów w swoich szkołach: chwalili się osiągnięciami, przyznali się do porażek. Rozważając zagadnienia dotyczące oświaty w naszym narodzie zwrócono szczególną uwagę na właściwe zachowywanie się młodzieży wobec problemów życia codziennego. Metodami aktywnymi pracowano nad materiałami użytymi z Internetu, a dotyczącymi sytuacji polskich szkół. Wspólnie przeprowadzono owocną dyskusję.



Ważną rolę spełniło wystąpienie pani Poseł, która zapoznała uczestników z funkcjonowaniem Sejmu, ustosunkowała się do tematyki obrad przyznając, że poczynania państwa wobec spraw edukacji i wychowywania młodego pokolenia ujawniają duże braki i zaległości.

Po części oficjalnej odbyło się spotkanie towarzyskie przy obiedzie, w czasie którego następowała swobodna wymiana poglądów i zapytania. Na zakończenie dokonana została ewaluacja i pamiątkowe zdjęcia.

Całość spotkania przygotowała i prowadziła pani Elżbieta Świerk.

Elżbieta Świerk

Przygotowujemy się do nadania Szkole Podstawowej w Zabratówce imienia ORLAŁ LWOWSKICH cz. II

Dzieje Lwowa.

Dzieje Lwowa były burzliwe i zmienne. W ciągu 600 letniej historii miasto wraz z okoliczną ziemią zmieniało przynależność polityczną wielokrotnie. Od założenia ok. 1250 r. do 1939 r. przechodziło pod różne panowania: ruskie, litewskie, węgierskie, polskie, austriackie, rosyjskie, ukraińskie i znów polskie.

Trwały one dłużej lub krócej, różne też pozostawiały po sobie ślady w składzie ludnościowym miasta, w jego języku, kulturze, zabudowie.

Lwów powstał jako zupełnie nowy gród w połowie XIII w. w kraju wyniszczonym przez najeźdźcy tatarskie. Do zasiedlenia nowego miasta nie

wystarczało ludności ruskiej, sprowadzano więc ludność ormiańską, polską i żydowską. Z tego też względu tereny te od wieków były narodowościowo i wyznaniowo mieszane.

W 1340 r. Lwów został przyłączony do Polski przez Kazimierz Wielkiego. Od XVI w. żywioł polski zaczął dominować.

Koniec wieku XVIII był dla Polski okresem kłeski. Trzy obce mocarstwa postanowiły rozdzielić pomiędzy siebie ziemie słabej Rzeczypospolitej, a tym samym wymazać ją z mapy Europy i świata.

Na mocy porozumienia pomiędzy zaborcami Lwów stał się częścią monarchii austriackiej. Ta podupadła twierdza polska była jednocześnie miastem bogatym w zasoby gospodarcze i kulturalne. Stanowiła przez to jedyny wartościowy nabytek w tej części Rzeczypospolitej.

Z ziem nie chciała zrezygnować również Rosja. Ostatecznie

targi dyplomatyczne między obu państwami zakończyły się pomyślnie dla Austrii, która zajęła Lwów 15 września 1772 r.

Miasto stało się stolicą prowincji nazwanej Galicją.

W 1867 r. Galicji nadano autonomię. Lwów zaczął się rozwijać, powstała sieć kolejowa i tramwajowa, gazownie, elektrownie, kanalizacja, itp. Wytyczono ulice, parki, skwery i place.

Mimo, że Lwów włączono w orbitę życia politycznego i kulturalnego Austrii i Wiednia, nie zatracił on swej polskości, a nawet wciąż ją pogłębiał i akcentował.

Lwowianie albo uczestniczyli w walkach, albo dostarczali broni, albo stwarzali azyl dla ukrywających się przed represjami powstańcami. Mieli swój znaczny udział w powstaniu kościuszkowskim w 1794 r., w czasie wojen napoleońskich, w powstaniu listopadowym w 1830 r., w powstaniu styczniowym w 1863 r., przy tworzeniu legionów, w 1914 r. brali udział w wojnie polsko – ukraińskiej w latach 1918-1919 i polsko – radzieckiej w 1920 r.

Lwów stanowił wybitny ośrodek kulturalnego i naukowego życia polskiego i ukraińskiego. Działali tu m. in. W. Bogusławski – twórca teatru polskiego, W. Pol, A. Fredro, G. Zapolska, K. Makuszyński, M. Konopnicka, A. Grottger.

W uczelniach lwowskich pracowało wielu światowej sławy polskich naukowców. Dużym prestiżem cieszył się również Uniwersytet Lwowski spolszczony

w 1871 r. Otrzymał on wówczas imię króla Jana Kazimierza.

W 1868 r. rozpoczęło działalność towarzystwo naukowe literackie, mające na celu popieranie oświaty narodowej. Natomiast w 1886 r. powołano drugie ważne dla kraju Towarzystwo Historyczne z organem „Kwartalnik Historyczny”. W 1920 r. utworzono Lwowskie Towarzystwo Naukowe.

Wielką rolę dla rozwoju i utrzymania polskości odgrywały firmy księgarsko – wydawnicze, a także Zakład Narodowy im. Ossolińskich. Wydawano również liczne czasopisma polskie.

Zaznaczyć trzeba jednak, iż w owym okresie, obok kultury polskiej rozwijała się również kultura ukraińska.

Najbardziej polską dzielnicą Lwowa był Łyczaków. Mieszkali tutaj krupierzy, piaskarze, rzeźnicy i garbarze. Wielu mieszkańców chwyciło się pracy doraźnej:

hodowali gołębie, handlowali ptakami, budowali szopki w okresie świąt Bożego Narodzenia.

Znakami polskości były również pomniki poetów i bohaterów polskich (m. in. A. Mickiewicza, Kiliańskiego, J. Sobieskiego), nazwy ulic.

Wieść o wybuchu I wojny światowej przyjęto z ulgą i nadzieją na poprawę w położeniu narodu polskiego. W społeczeństwie dominowały nastroje proaustriackie. Większość Polaków widziała szanse dla sprawy polskiej w sojuszu z państwami centralnymi (Austrią i Niemcami). Na wiadomość, że Józef Piłsudski wyruszył do Królestwa rozpoczęły się manifestacje patriotyczne. Utworzono też we Lwowie legion wschodni pod komendą Józefa Hellera. Opuszczył on miasto 29 sierpnia 1914 r.

Na niepodległość liczyli również Ukraińcy tworząc legion „Siczowych Strilców”.

Nadzieje polskie zaczęły załamywać się wraz z klęską Austrii i tzw. „kryzysem przysięgowym”.

3 sierpnia 1914 r. Lwów zajęli Rosjanie, a 22 czerwca 1915 r. miasto ponownie zdobyli Austriacy, którzy rozpoczęli represyjną akcję wobec części Polaków jakoby współdziałających z Rosjanami. Szerzyły się bezprawne rekwizycje żywności, sprzętów, a także wyrobów metalowych. Wzbudziło to szereg protestów.

Największy jednak protest wywołał traktat ryski z 1918 r., który wschodnią Galicję przekształcił w prowincję ukraińską. Decyzja ta oczywiście wzbudziła entuzjazm Ukraińców.



Rząd wiedeński oficjalnie sprzyjał Polakom, nieoficjalnie zaś Ukraińcom.

19 października 1918 r. Ukraińska Rada Narodowa proklamowała we Lwowie powstanie państwa ukraińskiego, a 1 listopada nad ranem Ukraińcy opanowali miasto. W odpowiedzi na akcję ukraińską Polacy samorzutnie zorganizowali obronę Lwowa, w której z braku regularnego wojska wzięła udział

ludność cywilna pod dowództwem brygadiera Czesława Mączyńskiego. Walki o miasto trwały do 22 listopada 1918 r. i zakończyły się zwycięstwem Polaków. Odtąd, aż do II wojny światowej Lwów należał do Polski.

16 sierpnia 1945 r. na mocy traktatu podpisanego przez rząd polski i Związek Radziecki Lwów znalazł się w granicach radzieckiej Ukrainy.

Zdzisława Wąsacz

Internet kontra książka?

W jednym z wywiadów do gazetki szkolnej, młodzież zadała mi pytanie, czy nie obawiam się, że w niedługiej przyszłości Internet zastąpi książkę i biblioteka nie będzie spełniać swojego podstawowego zadania jakim jest gromadzenie i udostępnianie księgozbioru dla czytelników. Jaka przyszłość czeka bibliotekę?

Długo się zastanawiałam i uważam, że mimo tego, że żyjemy w dobie szalonego postępu technicznego i wystarczy tylko „kliknąć”, aby znaleźć szybko informację czy też przeczytać książkę w Internecie, tradycyjna forma książki ma swój niepowtarzalny urok i wartość.

Kupując książki, staramy się sprostać zainteresowaniom czytelników zarówno tym najmłodszym, jak i tym w podeszłym wieku, którzy poszukują książki łatwej w czytaniu. Gromadzimy więc książki, które czytelnicy chcą i lubią czytać. Czytanie bowiem wiąże się z wyjątkowymi przeżyciami.

J. Conrad pisał: „Spośród wszystkich nieożywionych przedmiotów, spośród wszystkich twórców ludzkich, książki są nam najbliższe, albowiem zawierają w sobie samą istotę naszych myśli, nasze ambicje, oburzenia, złudy, naszą wierność prawdzie”.

Biorąc książkę do ręki, wertując szeleszczące kartki, wdychając zapach świeżego druku odczuwamy ogromną satysfakcję. Jest to coś, czego nie zastąpi książka internetowa.

W książce nasz wzrok przyciąga jej oprawa, piękne ilustracje, druk, jej format, recenzja często na barwnej obwolucie. Książkę cechuje jeszcze jedna ważna zaleta – jej dostępność w każdym czasie i miejscu. Zawsze można po nią sięgnąć. Czytając tekst angażujemy całą naszą wyobraźnię, kreujemy postać bohatera książki.

A w Internecie? Przede wszystkim dostęp do Internetu jest ograniczony. Odbiór treści internetowych jest „suchy” i ubogi w aspekcie przeżyć estetycznych. Nie neguję wartości Internetu. Mam pełną świadomość, że jest on dobrodziejstwem ze względu na szybkość uzyskiwania informacji i nieograniczony zasięg w jej zdobywaniu. Podkreślam tylko walory tradycyjnej formy książki, wskazując na jej wartość i nieprzemijalność. Dlatego to uważam, że książka w swym klasycznym, tradycyjnym kształcie będzie miała zawsze rację bytu i miłośników, których serdecznie pozdrawiam. ☺

Kazimiera Kędzior

Wydarzenia kulturalne



Koncert młodzieży z Borku Starego – zbiórka pieniędzy przeznaczona na zabezpieczenie usuwisko pod Klasztorem.



Spotkanie autorskie z Beatą Ostrowicką.

Poeci i pisarze dzieciom

W dniach 6-7 kwietnia br. odbył się gminny konkurs „Poeci i pisarze dzieciom. Cztery pory roku. Wiosna”.

Celem konkursu było upowszechnianie literatury dziecięcej i jej prezentacja poprzez interpretację utworów w formie: recytacji, inscenizacji i prac plastycznych.

W konkursie udział wzięli uczniowie ze wszystkich szkół podstawowych. Nadesłano 70 prac plastycznych. Zdobywcy I miejsc w poszczególnych

kategoriach wzięli udział w etapie powiatowym i wojewódzkim, a były to Martyna Wójcik ze Szkoły Podstawowej nr 1 w Chmielniku – w kategorii recytacja; Aneta Nurcek – ze Szkoły Podstawowej nr 3 w Chmielniku – w kategorii piosenka oraz prace plastyczne ze Szkoły Podstawowej im. Stefana kardynała Wyszyńskiego w Woli Rafałowskiej wykonane pod bacznym okiem Pani Danuty Szajna i praca Ani Chwaszcz ze Szkoły Podstawowej im. porucznika Jana Bałdy w Chmielniku.



Recytacja prozy o krasnoludkach i sierotce Marysi



Teatr „Pod zielonym parasolem” w wykonaniu uczniów ze Sz. P. w Woli Rafałowskiej



Konkursowe prace plastyczne



Martynka Wójcik – I miejsce w recytacji (eliminacje w Błazowej)



Piosenka o wiosnie w wykonaniu Oli Kalandyk



Spotkanie z Ewą Niedzielską



Spotkanie autorskie z Joanną Papuzińską



„Cała Polska czyta dzieciom”



„Jak Wojtek został strażakiem”



„Chmielnickie Kłosy” w rocznicę powstania zespołu



Turniej Sołectw Gminy Chmielnik

W niedzielny upalny dzień 25 czerwca bieżącego roku, mieszkańcy gminy licznie zebrani na stadionie sportowym

w Chmielniku, uczestniczyli w „Turnieju Sołectw Gminy Chmielnik”.

Został on zorganizowany po raz pierwszy w naszej gminie, a celem turnieju była integracja społeczności gminy poprzez wspólną zabawę.

Sołtysi wsi mieli za zadanie zachęcić mieszkańców do udziału w konkurencjach turniejowych oraz przedstawić swoje dokonania w ostatniej kadencji oraz plany i zamierzenia na przyszłość. Oprócz tego uczestniczyli oni w konkurencji dla sołtysów – rzut kapeluszem z odległości 4 m do koła hula-hop. Okazało się to wielką sztuką, pomimo tego, że sołtysi przez 3 tygodnie nic nie robili we wsi tylko trenowali rzucając czapkę w kogo popadło.

Najbliżej zwycięstwa był sołtys Zabratówki, ale po podliczeniu punktów z pozostałych konkurencji (a było ich

8) zwyciężcą Turnieju została wieś Błędowa Tyczyńska na czele z sołtysiem p. Eugeniuszem Kmiotkiem (gratulujemy sołtysowi i mieszkańcom wsi).

Turniejowi towarzyszyły wystawy rękodzieła artystycznego pani Haliny Glazer z Zabratówki, Adeli Filip, Krystyny Jaworskiej z Chmielnika, uczniów Szkoły Podstawowej nr 3 w Chmielniku; a także występy dziecięcych zespołów tanecznych czirliderek ze szkół naszej Gminy; zespołu ludowego „Górzanie” oraz kapeli.

Po zmaganiach turniejowych i wręczeniu pucharów odbyła się zabawa dla dzieci oraz festyn ludowy dla dorosłych.



Wystawa prac uczniów Szkoły Podstawowej nr 3



Kompozycje kwiatowe – konkurencja



Dziecięcy zespół taneczny ze Szkoły Podstawowej w Zabratówce



Pieczyno obrzędowe pani Adeli Filip



Ale jazda! – na rowerze



Prace pani Haliny Glazer



Rzut kapeluszem przez sołtysów



Wręczenie pucharów przez Wójta Gminy i Dyrektora Kancelarii Urzędu Marszałkowskiego



Sołtysi podczas swoich występów – na zdjęciu sołtys Chmielnika Anna Szydelko



Piotr Szczepański – sołtys wsi Zabratówka



Danuta Trojanowska – sołtys wsi Wola Rafałowska



Uradowani zwycięscy Turnieju Sołectw

Kazimiera Kędzior

Kącik literacki

Ziemia mego Pogorza

Ziemia, moja ziemia,
 Całuję twe szare kruszyny zdrobniałe,
 I myśl swą zapuszczam w głębokość jak pług,
 I czekam, że sercem zabijesz stroskanym
 I słowem przemówisz „Jam cud”.

Ziemia moja,
 Co czuję cię pod bosą stopą.
 Ty rodzisz życie, piastujesz dostojna.
 Tyś solą, światłem, miłowania drogą.
 Jak matka tulisz wszystkich do łona.

Ziemia moja,

W dłonie biorę cię wilgotną,
 Przytulam do serca drżącego czułością.
 Wierszem Cię opiewam i cichą tęsknotą,
 Wzrokiem cię podziwiam,
 Sercem czczę z miłością.

Ziemia moja,
 Skroń tulę do ciebie.
 W twych chropowatych bryłach
 Spojrzenie zanurzam.
 Słonecznym zakochaniem pozdrawiam ja Ciebie,
 Twoje dostojne, malownicze
 Stajania Pogorza.

Adela Filip
Rok powstania utworu 1983.

ciąg dalszy ze strony nr 8

2. oświadczenia członków rodziny o wysokości uzyskanego dochodu w roku 2005, jeżeli członkowie rodziny rozliczają się na podstawie przepisów o zryczałtowanym podatku dochodowym od niektórych przychodów osiąganych przez osoby fizyczne,
3. oświadczenia członków rodziny o wysokości uzyskanego w roku 2005 innego dochodu niepodlegającego opodatkowaniu,
4. zaświadczenie właściwego organu gminy o wielkości gospodarstwa rolnego wyrażonej w hektarach przeliczeniowych ogólnej powierzchni w roku 2005 albo nakaz płatniczy za ten rok,
5. umowę dzierżawy, w przypadku oddania części lub całości znajdującego się w posiadaniu rodziny gospodarstwa rolnego w dzierżawę, na podstawie umowy zawartej stosownie do przepisów o ubezpieczeniu społecznym rolników albo oddania gospodarstwa rolnego w dzierżawę w związku z pobieraniem renty określonej w przepisach o wspieraniu rozwoju obszarów wiejskich ze środków pochodzących z Sekcji Gwarancji Europejskiego Funduszu Orientacji i Gwarancji Rolnej,
6. przekazy lub przelewy pieniężne dokumentujące wysokość alimentów, jeżeli członkowie rodziny są zobowiązani wyrokiem sądu lub ugodą sądową do ich płacenia na rzecz osoby spoza rodziny,
7. kopię odpisu wyroku sądu zasądającego alimenty na rzecz osób w rodzinie lub kopię odpisu protokołu posiedzenia zawierającego treść ugody sądowej, przekazy lub przelewy pieniężne dokumentujące faktyczną wysokość otrzymanych alimentów, w przypadku uzyskania alimentów niższych niż zasądzone w wyroku lub ugodzie sądowej, oraz zaświadczenie komornika o całkowitej lub częściowej bezskuteczności egzekucji alimentów, a także o wysokości wyegzekwowanych alimentów,
8. dokument określający datę utraty dochodu oraz miesięczną wysokość utraconego dochodu,

9. dokument określający wysokość uzyskanego dochodu z pierwszego pełnego miesiąca przez członka rodziny;
10. zaświadczenie szkoły, w przypadku gdy dziecko ukończyło 18 rok życia,
11. zaświadczenie szkoły wyższej w przypadku osoby uczącej się lub osoby legitymującej się orzeczeniem o umiarkowanym albo znacznym stopniu niepełnosprawności, jeżeli uczy się w szkole wyższej,
12. kopię odpisu prawomocnego wyroku sądu orzekającego rozwód lub separację albo kopię aktu zgonu małżonka lub rodzica dziecka, w przypadku osoby samotnie wychowującej dziecko.

W przypadku osoby ubiegającej się po raz pierwszy o świadczenia rodzinne w tutejszym Ośrodku dołączają dodatkowo:

- uwierzytelnioną kopię dokumentu stwierdzającego tożsamość osoby ubiegającej się o świadczenia rodzinne,
- skrócony odpis aktu urodzenia dziecka lub inny dokument urzędowy potwierdzający wiek dziecka,
- orzeczenie o niepełnosprawności albo o umiarkowanym lub znacznym stopniu niepełnosprawności, w przypadku, gdy w rodzinie wychowuje się dziecko niepełnosprawne.

W przypadku, gdy okoliczności sprawy mające wpływ na prawo do świadczeń rodzinnych wymagają potwierdzenia innym dokumentem niż wymienione powyżej, tut. Ośrodek może domagać się takiego dokumentu.

Jednocześnie informujemy, że osoby, które złożą wnioski wraz z wymaganymi dokumentami do 31 lipca br., świadczenia rodzinne przysługujące za miesiąc wrzesień wypłacone zostaną do 30 września br. Natomiast osoby, które złożą wnioski od 1 sierpnia do 30 września br, świadczenia przysługujące za miesiąc wrzesień wypłacone zostaną do 31 października br.

Alicja Kręcido

Z życia sołectw

Pierwsza rocznica ustanowienia Sanktuarium w kościele w Błędowej Tyczyńskiej

Rok temu, 11 czerwca, kościół w Błędowej Tyczyńskiej stał się Sanktuarium w którym spoczęły relikwie św. Jana Kantego. W tym roku tego samego dnia parafia uczciła pierwszą rocznicę tego doniosłego wydarzenia.



Pomysł sprowadzenia relikwii świętego Jana z Kęt do parafii powstał w 1998 r. w czasie nadania jego imienia miejscowej szkole podstawowej. Po uzyskaniu pozytywnej decyzji władz kościelnych rozpoczęto przygotowania do tej najważniejszej chyba w dziejach miejscowości uroczystości. Projektantem i głównym wykonawcą ołtarza, w którym spoczęły relikwie był pochodzący z Błędowej Tyczyńskiej absolwent Akademii Sztuk Pięknych w Krakowie, a obecnie wykładowca na wydziale architektury Politechniki Krakowskiej, Józef Wąsacz. Uroczystościom przewodził biskup rzeszowski, Kazimierz Górny wspólnie z ks. prałatem Władysławem Gasiłło, kustoszem kościoła św. Anny w Krakowie oraz

ks. Kazimierzem Guzy, dziekanem dekanatu Tyczyn. Wspólnie z mieszkańcami w uroczystości brali udział delegaci ze szkół im. św. Jana Kantego z Podkarpacia i Małopolski.

* * *

Św. Jan Kanty

Urodził się w 1390 r. w Kętach. Studiował filozofię i teologię na Uniwersytecie Jagiellońskim, gdzie później został profesorem. Pełnił funkcję kanonika i kustosa kolegiaty św. Floriana w Krakowie oraz przez krótki czas proboszcza w Olkuziu. Był człowiekiem żywej wiary i głębokiej pobożności. Kilkakrotnie pieszo pielgrzymował do Rzymu. Słynął z wielkiego miłosierdzia. Nie mogąc zaradzić nędzy, wyzbył się nawet własnego odzienia i obuwia. Zmarł 24 grudnia 1473 r. Beatyfikowany został w 1680 r. a kanonizowany w 1767 r. Jego relikwie spoczywają w kościele św. Anny w Krakowie. Jest patronem Polski, a także profesorów, nauczycieli i studentów.

* * *

Błędowa Tyczyńska

Pierwsze wzmianki o wsi pochodzą z XV w. Błędowa ucierpiała bardzo w czasie najazdów Tatarów w XVI i XVII w. oraz wojen szwedzkich. Od początku swojego istnienia wieś należała do parafii rzymskokatolickiej w Chmielniku. Samodzielną parafią stała się dopiero w 1958 r. Obecny kościół p.w. Matki Boskiej Królowej Polski oraz św. Jana Kantego został poświęcony w 1960 r. Od roku kościół ten stał się drugim w Polsce Sanktuarium, gdzie spoczywają relikwie św. Jana Kantego.

Ryszard Kusz

Znaszli swój region ?

Odpowiedz:



Z kart naszej historii

Co ważniejsze?

Co ważniejsze: Chmielnik czy Wola Rafałowska?

Takie pytanie nie ma sensu, bo jest czysto retoryczne. Wiadomo przecież, że jeśli już stawiać rzecz w takich kategoriach, stolica gminy musi przewyższać znaczeniem miejscowość, wchodzącą w skład tej gminy... Aliści...



Był czas, że zależność między Chmielnikiem a Wolą Rafałowską nie przedstawiała się tak klarownie – a przynajmniej w świetle pewnego źródła. Źródłem tym jest „Ilustrowany przewodnik po Galicyi, Bukowinie, Spizu, Orawie i Śląsku Cieszyńskim”, opublikowany dziewięćdziesiąt lat temu we Lwowie. Autorem tej sążnistej, opracowanej niezwykle rzetelnie i starannie książeczki był dr Mieczysław Orłowicz, jeden z najwybitniejszych polskich krajoznawców i organizatorów turystyki wszech czasów; człowiek, który osobiście przemierzył bodaj wszystkie zasługujące na uwagę szlaki w Polsce i Europie, a swoją wiedzę podzielił się z bliźnimi w kilkudziesięciu wysokiej klasy przewodnikach, bedekerach i informatorach.

W świetle pracy dr. Orłowicza sprzed dziewięćdziesięciu lat, ważniejszą od Chmielnika miejscowością jest Wola Rafałowska. W książeczce (choć takie zdrobienie nie jest może na miejscu: „Ilustrowany przewodnik” rozmiary ma istotnie niewielkie – 11,5 na 16,5 cm – ale składa się z 478 stron, zawierających opisy około tysiąca obiektów fizjograficznych!) nie ma ani słowa o Chmielniku, jest za to wzmianka o Woli. Niewielka, ale... „*Niedaleko Albigowej leży Wola Rafałowska, gdzie w kościele znajduje się pięk-*

ny drewniany renesansowy ołtarz z obrazami XVII. w.”.

To odniesienie do Albigowej znalazło się w przewodniku nie bez kozery. Okazuje się bowiem, że opowieści o tym, iż ta podłańcucka wieś była na początku XX stulecia szeroko znana w Galicji, nie są bynajmniej przesadzone. Wystarczy poczytać Orłowicza: „*5 km na południe od Łańcuta leży Albigowa, najzamożniejsza i ekonomicznie najwyżej stojąca wieś Galicyi. Dzięki inicjatywie i kierownictwu poprzedniego proboszcza powstał tu szereg na kooperatywie opartych przedsiębiorstw włościańskich, jak wzorowa mleczarnia, spółka zbytu nabiału, fabryka drenów i cegielnia, szkoła koszykarska i gospodyń wiejskich itp. Wygląd wsi bardzo przyzwoity*”.



Orłowicz nie był błagierem, nie był też autorem mało rzetelnym. Swoje peregrynacje po ojczyźnie poprzedzał zawsze gruntownym rozeznaniem terenu przyszłych wycieczek, kwerendami archiwalnymi, lekturą źródeł. W trakcie samych podróży miał oczy i uszy szeroko otwarte. Skoro więc w swoim najważniejszym przed wybuchem I wojny światowej dziele nie uznał za stosowne odnotować Chmielnika – wieś musiała być w istocie niczym się niewyróżniającą...

Jasne, że taka konstatacja nikogo z chmielnicznan nie może usatysfakcjonować. Ale... Innej nie ma! I niechby była swoistą przestrożą: że już dziś, tu i teraz, winniśmy baczyć, jak bliźni nas postrzegają, aby nasi potomni nie musieli zastanawiać się po latach, dlaczego w tym czy innym drukowanym źródle piszą o nas źle – lub zgoła wcale...

Waldemar Balda

Ochrona środowiska

Zbiórka odpadów

5 lipca br. została przeprowadzona przez Gminę Chmielnik, wspólnie z Gospodarką Komunalną z Błazowej, zbiórka odpadów wielkogabarytowych w miejscowościach Chmielnik i Borówki. Mieszkańcy mieli okazję uprzątnąć swoje podwórka z zalegających na nich zbęd-

nych odpadów. Zebrano m.in. zużyte opony samochodowe i ciągnikowe, telewizory, lodówki, radia, stare meble – łącznie na kwotę 2 100 zł. Zostanie ona pokryta ze środków Gminnego Funduszu Ochrony Środowiska i Gospodarki Wodnej.

Agnieszka Czarnota

Śmieci, śmieci, śmieci ...

Myślę, że przez naśladownictwo, odpuść Boże przez naszą babską zazdrość, tworzyło się piękno na wsi i nowocześniejsze formy życia rodziny wiejskiej.

Miło się wspomina schludne, zaorane konikiem zagony, równusieńkie rzędy półkoptów zbożowych w żniwa na polach stojące w szeregu jak wojsko na baczność, porykiwanie wieczorem schodzącego z pastwisk bydła, rzenie koni i chóry żabne, śpiew żniwiarzy wracających z pola czy majówki przy kapliczkach wieczorami.

Może serce tęskni i wspomina, bo to było z lat dzieciństwa i młodości, a to sercu zawsze drogie. Była to piękna sielanka, tej sielanki już nie ma i pewnie nie wróci, a porównując standard życia tamten, a ten trzeba się wyzbyć sentymentu, bo czym była chata z glinianym klepiskiem, jedną wspólną izbą, cuchnąca sławojka odpływająca strużką od obór i chlewików, sławetna wygodka na uboczu; a dziś dom jaśniejący, okazały i wygodny, tylko że mało roześmiany, mało w pełni szczęśliwy. Pęd, pośpiech, nerwowość to zwykła codzienność. Zmienił się

styl życia każdego z obywateli. Panuje duże bezrobocie, a drobne rolnictwo nie ma szans. Pragnie się bytowania na wysokiej stopie, poszerzania horyzontów wiedzy, poznawania innych krajów i ich kultur, zdobywania za wszelką cenę pieniędzy, pieniędzy, pieniędzy... Czas płynie, psy szczekają, karawana jedzie dalej.

I ku zakończeniu wplotę takie stwierdzenie, że kiedy w latach 90-tych byłam gościnnie w jednym z południowych krajów, nie mogłam się nadziwić pięknym kolorowym sklepom, estetycznym dekoracjom, żywiolowi i atmosferze życia. U nas w Polsce były jeszcze sklepy szare, opakowania papierowe szare, mało atrakcyjne, tylko że zdrowe i ekologiczne. Dziś mamy tę atrakcyjność i jej skutki. Widzimy to wszędzie; zwisają na gałęziach i korzeniach rzek, leżą w rowach, lasach i nie tylko, gdzie tylko spojrzeć: śmiecie, śmiecie, śmiecie...

Ani to wybierać, ani to spalić, ani to uprzątnąć. Jest wywóz regularny, ale to tylko namiastka wobec tego co los przynosi.

Były pojemniki i kontenery było źle, nie ma ich jest źle. Co o tym sędzicie

śmiecie, śmiecie, śmiecie, a przecież Polska to nasz dom.

Adela Filip

Kronika sportowa

Sport gminny

25 czerwca 2006 roku na stadionie gminnym w Chmielniku został rozegrany turniej piłkarski o „Puchar Wójta Gminy Chmielnik”.

Do turnieju zgłosiło się pięć drużyn:

1. Błędowa Tyczyńska,
2. „Galicja” Chmielnik,
3. „Huragan” Chmielnik,
4. „Szik” Wola Rafałowska,
5. Zabratówka.

W eliminacjach turnieju rozegrano mecze:

„Galicja” Chmielnik – Zabratówka – 3:1

„Huragan” Chmielnik – Błędowa Tyczyńska – 1:0

„Szik” Wola Rafałowska – wolny los.



W drugiej rundzie turnieju rozegrano mecz:

„Galicja” Chmielnik – „Szik” Wola Rafałowska – 1:1 karne: 4:3

„Huragan” Chmielnik – wolny los.

W finale rozgrywek spotkały się drużyny z Chmielnika „Galicja” i „Huragan”.

„Galicja” Chmielnik – „Huragan” Chmielnik – 2:1

W całym turnieju zwyciężyła drużyna „Galicja” Chmielnik.

Zwycięzcy rozgrywek w nagrodę otrzymali Puchar Wójta Gminy Chmielnik. Został on wręczony zawodnikom uroczystie przez Wójta Gminy Pana Krzysztofa Grada.



Od 10 do 16 lipca na stadionie w Chmielniku rozgrywany jest ponadto turniej piłkarski o „Puchar Przewodniczącego Rady Gminy”.

W turnieju udział bierze sześć drużyn:

1. Błędowa Tyczyńska,
2. „Galicja” Chmielnik,
3. „Huragan” Chmielnik,
4. „Szik” Wola Rafałowska - juniorzy,
5. „Szik” Wola Rafałowska – seniorzy,
6. Zabratówka.

Mecze eliminacyjne odbywają się w 2 grupach, systemem każdy z każdym, w dniach poniedziałek, środa i piątek.

Zwycięzcy poszczególnych grup zagrają mecz o pierwsze miejsce w dniu 16 lipca (niedziela) o godz. 13⁰⁰, a drużyny z drugich miejsc w swoich grupach spotkają się w meczu o 3 miejsce również w dniu 16 lipca o godz. 12⁰⁰.

Wszystkich serdecznie zapraszamy na stadion gminny w Chmielniku do kibicowania swoim drużynom.

Adam Tereszkiwicz

15 Rzeszowski Rajd Samochodowy

Automobilklub Rzeszowski organizuje 15 Rzeszowski Rajd Samochodowy będący 5 Rundą Rajdowych Samochodowych Mistrzostw Polski 2006 r.

Na terenie naszej Gminy w dniu 5 sierpnia 2006 r. w godz. 7³⁰ – 10⁰⁰ i od godz. 10³⁰ – 13⁰⁰ zostanie rozegrana końcówka odcinka specjalnego: Wysoka – Albigowa – Wola Rafałowska.

Organizator ze swojej strony zadeklarował dobre przygotowanie i fachowe przeprowadzenie Rajdu.

Rozegranie fragmentu odcinka specjalnego na terenie Woli Rafałowskiej daje możliwość mieszkańcom naszej Gminy, obserwacji na żywo czołowych załóg rajdowych z naszego kraju.

Osoby niezainteresowane, z góry przepraszam za pewne niedogodności, tj. ograniczenia w ruchu drogowym na trasie odcinka specjalnego rozgrywanego w Woli Rafałowskiej.

Krzysztof Grad

Ogłoszenia

ZAPRASZAMY MIESZKAŃCÓW GMINY NA „ŚWIĘTO GMINY CHMIELNIK”,

**KTÓRE ODBĘDZIE SIĘ
W DN. 23.07.2006 R.
NA STADIONIE SPORTOWYM**

W programie m.in.:

12⁰⁰ – mecz piłki nożnej o „Puchar Przewodniczącego Rady Gminy”.

15⁰⁰ – występy kapeli, zespołów oraz pokaz karate.

18⁰⁰ – zabawa dla dzieci.

20⁰⁰ – rodzinny festyn ludowy.

Przewidziane są także:

◆ potrawy regionalne i ekologiczne,

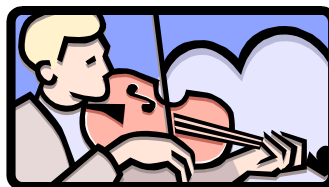


◆ loteria fantowa,

◆ przejażdżki konne,



◆ gry i zabawy dla dzieci



◆ oraz wiele innych atrakcji.

Wieść Gminna z Chmielnika (rejestracja z dnia 18 lutego 1997 r. postanowieniem Sądu Wojewódzkiego w Rzeszowie Wydział I Cywilny na wniosek Urzędu Gminy w Chmielniku) – redaguje kolegium: Krzysztof Grad, Kazimiera Zaborowska, Kazimiera Kędzior. Skład i łamanie Adam Antosz. Druk: Urząd Gminy Chmielnik. Nakład: 400 egz.

Wydawca zastrzega sobie prawo skracania i adiustowania publikowanych tekstów oraz korespondencji, a także opatrywania ich własnymi tytułami. Wydawca nie zwraca nie zamówionych materiałów i nie odpowiada za treść ogłoszeń.

Poglądy wyrażane w artykułach są poglądami ich autorów, a nie wydawcy.