



# WIEŚC GMINNA

Z CHMIELNIKA

PISMO SAMORZĄDU TERYTORIALNEGO  
BŁĘDOWA TYCZYŃSKA \* BORÓWKI \* CHMIELNIK \* WOLA RAFAŁOWSKA \* ZABRATÓWKA  
Czerwiec 2013 Nr 2/2013

## Gospodarka odpadami



### NOWE ZASADY GOSPODAROWANIA ODPADAMI W TWOJEJ GMINIE

Od 1 lipca 2013 roku na terenie całego kraju, w tym również na terenie Gminy Chmielnik obowiązywać będą nowe zasady zbiórki i utylizacji odpadów komunalnych oraz rozliczania należności za odbiór odpadów z poszczególnych nieruchomości.

Rada Gminy Chmielnik podjęła szereg uchwał wymaganych do prawidłowego funkcjonowania systemu w tym przejęcia przez Gminę Chmielnik obowiązków w zakresie odbioru odpadów komunalnych od właścicieli nieruchomości zamieszkałych i takich, na których nie zamieszkują mieszkańcy, a powstają odpady komunalne (np. budynki administracyjne, szkoły, ośrodki zdrowia, sklepy, cmentarze).

W Naszej Gminie w drodze postępowania przetargowego została wybrana firma: Produkcja Usług Handel EKOMAX z Jasła, która będzie odbierała odpady komunalne.



### Rozpoczynamy wdrażanie nowego systemu gospodarowania odpadami komunalnymi.



i obaw związanych z nowym systemem.

Ponieważ jest to zadanie całkowicie nowe, nie udało się oczywiście uniknąć błędów i zadowolić wszystkich. Oczekiwania ludzi są różnorodne, różne też były dotychczasowe doświadczenia mieszkańców w zakresie gospodarki odpadami, nie wszyscy mieli nawet podpisane umowy na odbiór odpadów, a system ma być wspólny i jednolity.

Nie wszystko zależy też od Urzędu Gminy, ponieważ system będzie obsługiwany przez Firmę wyłonioną w drodze przetargu, która jest nowa w tym terenie i pewne rozwiązania też dopiero wdraża.

Zapewniamy, że ze swej strony dokładamy wszelkich starań i nadal będziemy to czynić aby wdrażany system spełnił oczekiwania mieszkańców i równocześnie przepraszamy za wszelkie utrudnienia i niedogodności.

Z całą pewnością nie uda się również uniknąć nieporozumień przy pierwszych zbiórkach prowadzonych przez Firmę, ale mamy nadzieję, że mieszkańcy ze zrozumieniem i wyrozumiałością podejną do początków, będą sygnalizować wszystkie nieprawidłowości i zgłaszać uwagi, a dzięki nim uda się dopracować szczegółowy tak aby Gmina Chmielnik była czysta, a mieszkańcy zadowoleni.

Zapraszamy wszystkich zainteresowanych na stronę internetową [www.chmielnik.pl](http://www.chmielnik.pl). Będą tam zamieszczane informacje dotyczące obowiązujących zasad gospodarowania odpadami komunalnymi, które będą na bieżąco aktualizowane.

# W NUMERZE

## URZĄD GMINY INFORMUJE \_\_\_\_\_ 2

Sesje Rady Gminy Chmielnik _____	2
Turniej Piłkarski o Puchar Wójta Gminy Chmielnik – lipiec 2013r. _____	2
Gospodarka odpadami _____	3
Wyprawka szkolna _____	5
Rozrywka dla cierpliwych... _____	6
Domy ludowe, szkoły – niebawem nowe oblicze _____	7

## OŚWIATA I KULTURA \_\_\_\_\_ 8

Rozważania o czasie... i nie tylko _____	8
Kolory kultury _____	9
„Słowa sercem pisane” – spotkanie z poezją ks. Zbigniewa Czuchry – Misjonarza Saletyna _____	10

Warsztaty kulinarne _____	11
Podsumowanie innowacji „Podajmy sobie ręce” _____	12
„Czas jak rzeka płynie” _____	12
Na styku pokoleń, czyli Centrum Aktywności Międzypokoleniowej _____	13
Czy biblioteka to dobre miejsce dla małego człowieka? _____	14
Konkurs grantowy rozstrzygnięty !! _____	15

## GOPS W CHMIELNIKU \_\_\_\_\_ 15

Człowiek – najlepsza inwestycja _____	15
Świadczenie rodzinne i fundusz alimentacyjny _____	16
Świetlica Socjoterapeutyczna _____	18

## KGW W BORÓWKACH \_\_\_\_\_ 18

Namaluj Dzieciom uśmiech ! _____	18
----------------------------------	----

## STOWARZYSZENIA \_\_\_\_\_ 19

Stowarzyszenie Promocji i Rozwoju Wsi Wola Rafałowska „Nasza Wola” – co u nas słychać? _____	19
--	----

## OCHOTNICZA STRAŻ POŻARNA \_\_\_\_\_ 20

VIII Powiatowe Zawody Sportowo-Pożarnicze Jednostek OSP z terenu powiatu rzeszowskiego (grupa A i C) _____	20
--	----

## Urząd Gminy informuje

### SESJE RADY GMINY CHMIELNIK

Podczas ostatniej XXX sesji VI kadencji Rady Gminy Chmielnik w dniu 6 czerwca 2013 roku podjęto następujące uchwały:

#### SESJA XXX

1. UCHWAŁA NR XXX/199/2013 Rady Gminy Chmielnik z dnia 6 czerwca 2013r. w sprawie zmian budżetu i zmian w budżecie Gminy na 2013 rok.
2. UCHWAŁA NR XXX/200/2013 Rady Gminy Chmielnik z dnia 6 czerwca 2013r. w sprawie zmiany Wieloletniej Prognozy Finansowej Gminy Chmielnik.
3. UCHWAŁA NR XXX/201/2013 Rady Gminy Chmielnik z dnia 6 czerwca 2013r. w sprawie zacią-

Uchwały dostępne są w Biuletynie Informacji Publicznej Gminy Chmielnik pod adresem [www.bip.chmielnik.pl](http://www.bip.chmielnik.pl) w dziale prawo lokalne – uchwały.

gnięcia pożyczki długoterminowej w Banku Gospodarstwa Krajowego w Rzeszowie na wyprzedzające finansowanie operacji realizowanych w ramach Regionalnego Programu Operacyjnego Województwa Podkarpackiego na lata 2007-2013 na zadania p.n. „Termomodernizacja obiektów użyteczności publicznej w Gminie Chmielnik”.

*Adam Tereszkiwicz*

### TURNIEJ PIŁKARSKI O PUCHAR WÓJTA GMINY CHMIELNIK – LIPIEC 2013R.

W dniach od 14 lipca 2013 roku do 21 lipca 2013 roku na boisku sportowym w Chmielniku odbędą się rozgrywki piłkarskie o Puchar Wójta Gminy Chmielnik.

W turnieju zagrają drużyny reprezentujące wieś z terenu naszej Gminy tj.

1. Błędowa Tyczyńska,
2. Chmielnik,
3. Wola Rafałowska,
4. Zabratówka.

W dniu 14 lipca 2013 roku zaplanowane są do rozegrania mecze eliminacyjne, w ramach pierwszej rundy turnieju, w których zagrają drużyny wyłonione w drodze losowania.

W dniu 19 czerwca 2013 roku, w Urzędzie Gminy Chmielnik, odbyło się losowanie i wyłonione zostały następujące pary drużyn:

**CHMIELNIK – WOLA RAFAŁOWSKA - godz. 14.00.**  
**BŁĘDOWA TYCZYŃSKA – ZABRATÓWKA - godz. 15.30.**

W finale rozgrywek tj. 21 lipca 2013 roku wystąpią drużyny wyłonione meczami w pierwszej rundzie w systemie: zwycięzcy meczów pierwszej rundy zagrają o pierwsze miejsce w turnieju a przegrani o trzecie miejsce w turnieju.

Wszystkich zainteresowanych, kibiców piłki nożnej i sympatyków drużyn zapraszamy do liczego udziału na meczach i dopingowania swoich drużyn.

*Adam Tereszkiwicz*

## GOSPODARKA ODPADAMI

Od 1 lipca 2013 roku na terenie całego kraju, w tym również na terenie Gminy Chmielnik obowiązywać będą nowe zasady zbiórki i utylizacji odpadów komunalnych oraz rozliczenia należności za odbiór odpadów z poszczególnych nieruchomości.

Rada Gminy Chmielnik podjęła szereg uchwał wymaganych do prawidłowego funkcjonowania systemu w tym przejęcia przez Gminę Chmielnik obowiązków w zakresie odbioru odpadów komunalnych od właścicieli **nieruchomości zamieszkałych i takich, na których nie zamieszkują mieszkańcy, a powstają odpady komunalne** (np. budynki administracyjne, szkoły, ośrodki zdrowia, sklepy, cmentarze).

W Naszej Gminie w drodze postępowania przetargowego została wybrana firma **Produkcja Usługi Handel EKOMAX z Jasła**, która będzie odbierała odpady komunalne.

### DEKLARACJA!

Wysokość opłaty obliczana jest na podstawie deklaracji, którą mieszkańcy zobowiązani byli złożyć w Urzędzie Gminy Chmielnik **do dnia 31 marca 2013 r.**

Składający deklarację sam wylicza wysokość miesięcznej opłaty za odbiór odpadów:

- dla nieruchomości zamieszkałych opłatę stanowi: iloczyn liczby mieszkańców zamieszkujących daną nieruchomość oraz stawki opłaty;
- dla nieruchomości, na których nie zamieszkują mieszkańcy, a powstają odpady komunalne opłatę stanowi: iloczyn liczby pojemników z odpadami komunalnymi powstałymi na danej nieruchomości oraz stawki opłaty za pojemnik o określonej pojemności.

Należy pamiętać, że w przypadku zamieszkania na terenie danej nieruchomości pierwszego mieszkańca lub wystąpienia zmiany danych zawartych w złożonej deklaracji należy w terminie 14 dni złożyć nową deklarację lub dokonać korekty już złożonej deklaracji.

**W przypadku nie złożenia deklaracji albo powzięcia uzasadnionych wątpliwości, co do danych zawartych w deklaracji, Wójt określi wysokość opłaty za gospodarowanie odpadami komunalnymi w drodze decyzji administracyjnej.**

### OPLATA!

Zgodnie z uchwałą Rady Gminy Chmielnik opłata za gospodarowanie odpadami komunalnymi w naszej gminie wynosi:

- dla nieruchomości zamieszkałych:
  - **15 zł miesięcznie od każdej osoby** zamieszkującej daną nieruchomość, jeżeli odpady zbierane będą w sposób nieselektywny,
  - **7,50 zł miesięcznie od każdej osoby** zamieszkującej daną nieruchomość, jeżeli odpady zbierane będą w sposób selektywny,
- dla nieruchomości, na których nie zamieszkują mieszkańcy, a powstają odpady komunalne:

**odpady zbierane w sposób nieselektywny**

- 60 l – 15 zł
- 120 l – 30 zł
- 240 l – 60 zł
- 1100 l – 275 zł
- 2200 l – 550 zł

**odpady zbierane w sposób selektywny**

- 60 l – 7,50 zł
- 120 l – 15 zł
- 240 l – 30 zł
- 1100 l – 137,50 zł
- 2200 l – 275 zł

Opłatę za gospodarowanie odpadami komunalnymi zbranymi na terenie nieruchomości należy uiszczać:

- Gotówką kasie Urzędu Gminy Chmielnik, 36-016 Chmielnik 50 lub w Banku Spółdzielczym w Tycynie O/Chmielnik (bez dodatkowych opłat),
- Przelewem na indywidualny rachunek bankowy wskazany w informacji o przyjęciu deklaracji

Opłatę za gospodarowanie odpadami komunalnymi, **uiszcza się bez wezwania** raz na kwartał, w terminie do 20 dnia pierwszego miesiąca kwartału, począwszy od lipca 2013 r. tj.:

- 1) za okres od 1 stycznia do 31 marca – do dnia 20 stycznia,
- 2) za okres od 1 kwietnia do 30 czerwca – do dnia 20 kwietnia,
- 3) **za okres od 1 lipca do 30 września – do dnia 20 lipca,**
- 4) za okres od 1 października do 31 grudnia – do dnia 20 października.

Zgodnie z aktualnie obowiązującymi przepisami prawa, należna na rzecz Gminy opłata będzie podlegała egzekucji na zasadach określonych w Ordynacji podatkowej. Wpływy z opłat uiszczonych przez mieszkańców przeznaczone zostaną w całości na finansowanie systemu gospodarowania odpadami w gminie.

### ZAKRES ŚWIADCZONYCH USŁUG W ZAMIAN ZA UISZCZONĄ OPLATĘ!

W zamian za uiszczoną na rzecz gminy opłatę, **mieszkańcy otrzymają worki** przeznaczone do segregacji odpadów oraz mają możliwość oddania KAŻDEJ ilości odpadów komunalnych.

Po złożeniu deklaracji otrzymacie Państwo worki przeznaczone do segregacji odpadów **z zapasem na pół roku** oraz kody kreskowe (identyfikator nieruchomości, na której powstają odpady), które należy umieszczać na wszystkich workach z odpadami.

**WAŻNE!!!** W przypadku, gdy ilość worków dostarczonych przez Przedsiębiorcę będzie niewystarczająca właściciel nieruchomości może oddać odpady w workach o innym kolorze pod warunkiem ich oznaczenia poprzez umieszczenie w widocznym miejscu napisu: „SUCHE”, „MOKRE”, „SZKŁO” wraz z kodem kreskowym.

**WORKI NIEOZNACZONE KODEM KRESKOWYM NIE BĘDĄ ZABIERANE PRZEZ PRZEDSIĘBIORCĘ ODBIERAJĄCEGO ODPADY.**

### HARMONOGRAM ODBIORU ODPADÓW

Odpady należy wystawiać najpóźniej do godz. 7:00 w dniu ich wywozu przy trasie przejazdu samochodu odbierającego odpady komunalne. Odbiór odbywał się będzie w terminach zgodnych z poniższym harmonogramem:

#### ➤ Chmielnik

	LIPIEC	SIERPIEŃ	WRZESIEŃ	PAŹDZIERNIK	LISTOPAD	GRUDZIEŃ
FRAKCJA „MOKRA”	15	29	12	26	9	23
FRAKCJA „SUCHA”	-	29	-	26	-	23
SZKŁO	-	29	-	26	-	23
ODZIEŻ I POPIÓŁ	-	-	-	-	-	23

MEBLE I ODPADY WIELKOGABARYTOWE – 7 października 2013 r.

➤ **Borówki, Błędowa Tyczyńska, Wola Rafałowska, Zabratówka**

	LIPIEC	SIERPIEN	WRZESIEŃ	PAŹDZIERNIK	LISTOPAD	GRUDZIEŃ
FRAKCJA „MOKRA”	16	30	13	27	10	24
FRAKCJA „SUCHA”	-	30	-	27	-	24
SZKŁO	-	30	-	27	-	24
ODZIEŻ I POPIÓŁ	-	-	-	-	24	-

MEBLE I ODPADY WIELKOGABARYTOWE – 8 października 2013 r.

**ZASADY SELEKTYWNEJ ZBIÓRKI ODPADÓW!**

Jeżeli zadeklarowaliście Państwo, że będziecie segregować, musicie to robić. Ewentualnie dokonajcie zmiany deklaracji. Przedsiębiorca odbierający odpady będzie miał obowiązek sprawdzania zawartości worków pod względem segregacji, jeżeli stwierdzi, że nie stosujecie się do przestrzegania zobowiązań zawartych w deklaracji poinformuje o tym Gminę, która będzie musiała zastosować opłatę większą, tj. jak za odpady niesegregowane.

Na terenie Naszej Gminy segregować będziemy odpady w następujący sposób:

<b>FRAKCJA „SUCHA”</b> Papier, tworzywa sztuczne, metal, opakowania wielomateriałowe	<b>(żółty worek)</b>	<b>WYWÓZ: 1 raz w miesiącu</b>
---	----------------------	------------------------------------

**Pamiętaj:** Wrzucaj opakowania bez zawartości, butelki i puszki zgnieć przed wrzuceniem

**Wrzucamy:**

- ✓ butelki typu PET po napojach i wodach mineralnych, olejach spożywczych, mleku,
- ✓ kartony po mleku i sokach (tzw. Tetra Pak i Combibloc),
- ✓ opakowania po chemii gospodarczej (np. płynach do naczyń, prania, czyszczenia),
- ✓ opakowania po kosmetykach (np. żele, szampony, itp.),
- ✓ opakowania po żywności i owocach (np. lodach, rybach, jogurtach, margarynach, itp.),
- ✓ plastikowe: torebki, reklamówki, woreczki i folia,
- ✓ plastikowe zakrętki,
- ✓ plastikowe: wiaderka, doniczki, skrzynki po napojach,
- ✓ kartony, tektura falista,
- ✓ gazety, czasopisma, ulotki, katalogi,
- ✓ opakowania z papieru (pudełka, torby),
- ✓ puszki metalowe po napojach, konserwach i innych produktach spożywczych,
- ✓ metalowe nakrętki i kapsle z butelek i słoików,
- ✓ drobny złom,
- ✓ plastikowe zabawki i szczoteczki,
- ✓ opakowania po aerozolach

**Nie wrzucamy:**

- ⊗ opakowań i butelek po olejach silnikowych, smarach i płynach chłodniczych
- ⊗ opakowań po niebezpiecznych środkach chemicznych (chwastobójczych i owadobójczych)
- ⊗ opakowań po lekach i strzykawek
- ⊗ zderzaków samochodowych
- ⊗ plastikowych mebli ogrodowych (jest to odpad wielkogabarytowy)
- ⊗ sprzętu AGD i RTV i ich plastikowych części
- ⊗ styropianu i ich wyrobów piankowych
- ⊗ stolarki budowlanej z PCV (plastikowe ramy okienne)
- ⊗ opakowań po aerozolach
- ⊗ folii budowlanej, worków po cemente i zaprawach
- ⊗ tapet, tapicerki
- ⊗ tubek po pastach, kremach, produktach spożywczych
- ⊗ puszek po farbach i lakierach
- ⊗ baterii
- ⊗ zużytych torebek z herbaty
- ⊗ pieluch jednorazowych (typu pampers) i artykułów higienicznych

<b>FRAKCJA „SZKŁO”</b> Szkło	<b>(zielony worek)</b>	<b>WYWÓZ: 1 raz w miesiącu</b>
---------------------------------	------------------------	------------------------------------

**Pamiętaj:** Nie tłucz szkła przed wrzuceniem. Wrzucaj opakowania bez zawartości, bez nakrętek, zacisków i uszczelkeł.

**Wrzucamy:**

- ✓ butelki i słoiki po napojach i żywności
- ✓ butelki po napojach alkoholowych
- ✓ szklane opakowania po kosmetykach
- ✓ inne opakowania szklane

**Nie wrzucamy:**

- ⊗ opakowań po lekarstwach, szkła laboratoryjnego
- ⊗ szkła zbrojonego, szyb okiennych i samochodowych
- ⊗ szkła żaroodpornego, nietłukącego i kryształowego
- ⊗ luster i witraży
- ⊗ porcelany, ceramiki, fajansu
- ⊗ ceramiki sanitarnej (np. umywalki)
- ⊗ żarówek, świetlówek, termometrów
- ⊗ ekranów, lamp telewizyjnych i kineskopów
- ⊗ zniczy
- ⊗ szkła gospodarczego (misek, talerzy, doniczek, figurek, itp.)
- ⊗ artykułów wykonanych z połączenia szkła z innymi materiałami

<b>FRAKCJA „MOKRA”</b> Odpady zmieszane	<b>(czarny worek)</b>	<b>WYWÓZ: 1 raz na dwa tygodnie</b>
--	-----------------------	---

**Wrzucamy:**

- ✓ odpady komunalne nie podlegające segregacji
- ✓ opakowania z zawartością
- ✓ opakowania po cukierkach, chipsach, paluszkach i zupkach w proszku
- ✓ tapety i worki po cemente
- ✓ tubki po pastach, kremach, produktach spożywczych
- ✓ ceramikę, porcelanę, fajans i szkło kryształowe
- ✓ szkło gospodarcze (miski, talerze, figurki itp.) żaroodporne, nietłukące i lustra
- ✓ szkło okienne, zbrojone, samochodowe i okularowe
- ✓ doniczki ceramiczne i znicze
- ✓ artykuły higieniczne (pieluchy typu pampers, chusteczki, waciki, ręczniki papierowe)
- ✓ brudne odpady z folii i plastików i zatłuszczonej makulatury
- ✓ odpady ulegające biodegradacji (obierki z ziemniaków, warzyw i owoców surowych i gotowanych, skorupki jaj, fusy z kawy wraz z filtrami papierowymi, torebki po herbacie),
- ✓ mięso, kości, tłuszcze

**Nie wrzucamy:**

- ⊗ odpadów, które można poddać segregacji
- ⊗ przeterminowanych leków i chemikaliów
- ⊗ zużytych baterii i akumulatorów
- ⊗ zużytego sprzętu elektrycznego i elektronicznego,
- ⊗ mebli i innych odpadów wielkogabarytowych,
- ⊗ odpadów budowlanych i rozbiórkowych.

**ODPADY PROBLEMOWE!**

Na które podczas zbiórki nie należy przyklejać kodów kreskowych!

- **zimny popiół oraz odzież i tekstylia** – odbiór, co najmniej 1 raz na kwartał (zgodnie z harmonogramem) podczas zbiórki po trasie przejazdu samochodu zbierającego odpady komunalne. Odpady należy przekazać w workach bezbarwnych, przezroczystych lub oznakowanych napisem „ODZIEŻ”, „POPIÓŁ”,
- **odpady niebezpieczne** – należy umieszczać wyłącznie w punktach do tego wyznaczonych: przeterminowane leki do pojemników ustawionych w aptekach, zużyte baterie i akumulatory, do pojemników zlokalizowanych w urzędzie, placówkach oświatowych,

- **zużyty sprzęt elektryczny i elektroniczny** – należy przekazać odbierającemu odpady podczas tzw. „akcji” zbiórki, co najmniej raz w roku (zgodnie z harmonogramem), lub przekazać podmiotom zbierającym zużyty sprzęt elektryczny i elektroniczny,
- **meble i inne odpady wielkogabarytowe** – należy przekazać odbierającemu odpady podczas tzw. „akcji” zbiórki, co najmniej raz w roku (zgodnie z harmonogramem),
- **zużyte opony** – należy przekazać odbierającemu odpady podczas tzw. „akcji” zbiórki, co najmniej raz w roku (zgodnie z harmonogramem),
- **odpady zielone** (pochodzące z pielęgnacji terenów zielonych) – można poddać kompostowaniu na terenie nieruchomości, na której powstały, przy czym nie może to powodować uciążliwości dla użytkowników sąsiednich nieruchomości,
- **odpady budowlane i rozbiórkowe** – należy gromadzić w odpowiednich pojemnikach lub kontenerach uniemożliwiających pylenie, a następnie przekazać odbierającemu odpady.

liwiających pylenie, a następnie przekazać odbierającemu odpady.  
Odpady budowlane i rozbiórkowe Gmina odbierze w ramach ponoszonej przez właściciela nieruchomości opłaty, jeżeli powstały w gospodarstwie domowym na skutek drobnych robót niewymagających pozwolenia na budowę czy zgłoszenia zamiaru prowadzenia robót do starosty. W pozostałych przypadkach koszty wywozu odpadów ponosi właściciel nieruchomości na warunkach umowy cywilno-prawnej z przedsiębiorstwem.

#### **UWAGA!!! W RAMACH „OPLATY ŚMIECIOWEJ” NIE SĄ ODBIERANE:**

- azbest, papa
- odpady nieoznaczone, niemożliwe do zidentyfikowania,
- odpady wskazujące na źródło pochodzenia inne niż gospodarstwo domowe.

*Lidia Urbaś*

## **WYPRAWKA SZKOLNA**

Wójt Gminy Chmielnik na podstawie Projektu Rozporządzenia z dnia 20 maja 2013 r. w sprawie szczegółowych warunków udzielania pomocy finansowej uczniom na zakup podręczników, książek pomocniczych i materiałów dydaktycznych – „Wyprawka szkolna” informuje o możliwości dofinansowania zakupu podręczników dla uczniów. O dofinansowanie do podręczników mogą ubiegać się uczniowie rozpoczynający naukę w klasie I-III i V klasie szkoły podstawowej oraz II klasie szkoły ponadgimnazjalnej. Programem będą objęci także uczniowie słabo widzący, niesłyszący, z upośledzeniem w stopniu lekkim, umiarkowanym lub znacznym oraz uczniowie z niepełnosprawnościami sprzężonymi, w przypadku gdy jedną z niepełnosprawności jest niepełnosprawność wymieniona wyżej, posiadający orzeczenie o potrzebie kształcenia specjalnego, o których mowa w art. 71b ust. 3 ustawy z dnia 7 września 1991 r. o systemie oświaty, uczęszczający w roku szkolnym 2013/2014 do szkół dla dzieci i młodzieży – podstawowych, gimnazjów i ponadgimnazjalnych: zasadniczych szkół zawodowych, liceów ogólnokształcących oraz szkół specjalnych przysposabiających do pracy dla uczniów z upośledzeniem umysłowym w stopniu umiarkowanym lub znacznym oraz uczniów z niepełnosprawnościami sprzężonymi, lub do ogólnokształcących szkół muzycznych I stopnia, ogólnokształcących szkół muzycznych II stopnia, ogólnokształcących szkół sztuk pięknych, liceów plastycznych lub ogólnokształcących szkół baletowych.

W tym roku pomoc w formie dofinansowania zakupu podręczników może otrzymać uczeń, pochodzący z rodzin, w których dochód na osobę w rodzinie nie przekracza kryterium dochodowego wynosi 456 zł netto na osobę w rodzinie, o którym mowa w art. 8 ust. 1 pkt. 2 ustawy z dnia 12 marca 2004 r. o pomocy społecznej (Dz. U. z 2009 r. Nr 175, poz. 1362, z późn. zm.) W przypadku klasy I szkoły podstawowej, w których dochód na osobę nie przekracza kryterium dochodowego wynosi 539 zł netto na osobę w rodzinie, o których mowa w art. 5. ust. 1 ustawy z dnia 28 listopada 2003 r. o świadczeniach rodzinnych (Dz. U. z 2013, poz. 182). Uczniowie pochodzący z rodzin niepełniących kryterium dochodowego, a w których występują przypadki określone w art. 7 ustawy o pomocy społecznej (np. ubóstwo, sieroctwo, bezdomność, bezrobocie, przemoc w rodzinie, alkoholizm, narkomania, zdarzenie losowe); w takiej sytuacji wnioskodawca dołącza uzasadnienie potrzeby przyznania pomocy. Uczniowie posiadający orzeczenie o potrzebie kształcenia specjalnego, o których mowa w art. 71b ust. 3 ustawy z dnia 7 września 1991 r. o systemie oświaty, realizujących w roku szkolnym 2013/2014 obowiązek nauki w szkołach dla dzieci i młodzieży – podstawowych, gimnazjów i ponadgimnazjalnych: zasadniczych szkół zawodowych, liceów ogólnokształcących

oraz szkół specjalnych przysposabiających do pracy dla uczniów z upośledzeniem umysłowym w stopniu umiarkowanym lub znacznym oraz uczniów z niepełnosprawnościami sprzężonymi, lub do ogólnokształcących szkół muzycznych I stopnia, ogólnokształcących szkół muzycznych II stopnia, ogólnokształcących szkół sztuk pięknych, liceów plastycznych lub ogólnokształcących szkół baletowych.

Pomoc może być udzielana na wniosek rodziców ucznia (prawnych opiekunów, rodziców zastępczych), a także, nauczyciela, pracownika socjalnego lub innej osoby, za zgodą przedstawiciela ustawowego lub rodziców zastępczych. Dyrektor sporządza listę uczniów uprawnionych do otrzymania pomocy. Po otrzymaniu środków pieniężnych na dofinansowanie zakupu podręczników dyrektor szkoły zwraca rodzicom koszt zakupu na podstawie przedstawionych dokumentów zakupu. W przypadku szkół prowadzonych przez osoby prawne niebędące jednostkami samorządu terytorialnego lub przez osoby fizyczne koszt zakupu podręczników zwraca Wójt Gminy.

Termin składania wniosków o wyprawkę szkolną zostanie ustalony po wejściu w życie Rozporządzenia Rady Ministrów w sprawie szczegółowych warunków udzielania pomocy finansowej uczniom na zakup podręczników, książek pomocniczych i materiałów dydaktycznych.

Dofinansowanie zakupu podręczników w roku 2013/2014 będzie wynosić:

Kwota 225 zł

- dla uczniów klas I-III szkoły podstawowej,
- dla uczniów klas I-III ogólnokształcącej szkoły muzycznej I stopnia, dla uczniów niepełnosprawnych klas I-III szkoły podstawowej oraz klas I-III ogólnokształcącej szkoły muzycznej I stopnia,
- dla uczniów z upośledzeniem w stopniu umiarkowanym lub znacznym klas IV – VI szkoły podstawowej i gimnazjum, niekorzystających z podręczników przeznaczonych do kształcenia specjalnego dopuszczonych do użytku szkolnego przez Ministra właściwego do spraw oświaty i wychowania. Dla uczniów szkoły specjalnej przysposabiającej do pracy.

2. Kwota 770 zł

- dla uczniów niepełnosprawnych (z wyjątkiem uczniów słabo widzących klas I-III szkoły podstawowej oraz klas I-III ogólnokształcącej szkoły muzycznej I stopnia)
- z upośledzeniem umysłowym w stopniu umiarkowanym lub znacznym klas IV-VI szkoły podstawowej i gimnazjum, korzystających z podręczników przeznaczonych do kształcenia specjalnego dopuszczonych do użytku szkolnego przez Ministra właściwego do spraw oświaty i wy-

chowania; w przypadku korzystania z części podręczników przeznaczonych do kształcenia ogólnego (niebędących podręcznikami przeznaczonymi do kształcenia specjalnego) dopuszczonych do użytku szkolnego przez Ministra właściwego do spraw oświaty i wychowania, książek pomocniczych lub materiałów dydaktycznych, koszt ich nie może być wyższy niż 25% kwoty 770 zł.

3. Kwota 325 zł

- dla uczniów klasy V szkoły podstawowej,
- dla uczniów klasy V ogólnokształcącej szkoły muzycznej I stopnia oraz klasy II ogólnokształcącej szkoły baletowej.
- dla uczniów niepełnosprawnych (z wyjątkiem uczniów z upośledzeniem umysłowym w stopniu umiarkowanym lub znacznym): klas IV-VI szkoły podstawowej, klas IV-VI ogólnokształcącej szkoły muzycznej I stopnia oraz klas I-III ogólnokształcącej szkoły baletowej, niekorzystających z podręczników przeznaczonych do kształcenia specjalnego dopuszczonych do użytku szkolnego przez Ministra właściwego do spraw Oświaty i wychowania

4. Kwota 770 zł

- dla uczniów niepełnosprawnych (z wyjątkiem uczniów słabo widzących oraz uczniów z upośledzeniem umysłowym w stopniu umiarkowanym lub znacznym): klas IV-VI szkoły podstawowej, klas IV-VI ogólnokształcącej szkoły muzycznej I stopnia oraz klas I-III ogólnokształcącej szkoły baletowej, korzystających z podręczników przeznaczonych do kształcenia specjalnego dopuszczonych do użytku szkolnego przez Ministra właściwego do spraw oświaty i wychowania; w przypadku korzystania z części podręczników przeznaczonych do kształcenia ogólnego (niebędących podręcznikami przeznaczonymi do kształcenia specjalnego) dopuszczonych do użytku szkolnego, koszt ich nie może być wyższy niż 40% kwoty 770 zł

5. Kwota 350 zł

- dla uczniów niepełnosprawnych (z wyjątkiem uczniów z upośledzeniem umysłowym w stopniu umiarkowanym lub znacznym): gimnazjum, klas I-III ogólnokształcącej szkoły muzycznej II stopnia, klas I-III ogólnokształcącej szkoły sztuk pięknych oraz klas IV-VI ogólnokształcącej szkoły baletowej, niekorzystających z podręczników przeznaczonych do kształcenia specjalnego dopuszczonych

nych do użytku szkolnego przez Ministra właściwego do spraw oświaty i wychowania.

6. Kwota 607 zł

- dla uczniów niepełnosprawnych (z wyjątkiem uczniów słabo widzących oraz uczniów z upośledzeniem umysłowym w stopniu umiarkowanym lub znacznym): gimnazjum, klas I-III ogólnokształcącej szkoły muzycznej II stopnia, klas I-III ogólnokształcącej szkoły sztuk pięknych oraz klas IV-VI ogólnokształcącej szkoły baletowej, korzystających z podręczników przeznaczonych do kształcenia specjalnego dopuszczonych do użytku szkolnego przez Ministra właściwego do spraw oświaty i wychowania; w przypadku korzystania z części podręczników przeznaczonych do kształcenia ogólnego (niebędących podręcznikami przeznaczonymi do kształcenia specjalnego), koszt ich nie może być wyższy niż 50% kwoty 607 zł

7. Kwota 390 zł

- dla uczniów klasy II zasadniczej szkoły zawodowej;
- dla uczniów niepełnosprawnych zasadniczej szkoły zawodowej,

8. Kwota 445 zł

- dla uczniów klasy II szkoły ponadgimnazjalnej: liceum ogólnokształcącego i technikum
- dla uczniów klasy V ogólnokształcącej szkoły muzycznej II stopnia, klasy V ogólnokształcącej szkoły sztuk pięknych, klasy II liceum plastycznego oraz klasy VII ogólnokształcącej szkoły baletowej.
- dla uczniów niepełnosprawnych: liceum ogólnokształcącego, klas IV-VI ogólnokształcącej szkoły muzycznej II stopnia, klas IV-VI ogólnokształcącej szkoły sztuk pięknych, liceum plastycznego, klas VII-IX ogólnokształcącej szkoły baletowej, klasy III liceum profilowanego, technikum oraz klasy III technikum uzupełniającego.

Dowodem zakupu podręczników jest imienna faktura VAT, rachunek, paragon lub oświadczenie o zakupie podręczników, w przypadku uczniów z upośledzeniem umysłowym w stopniu umiarkowanym lub znacznym również książek pomocniczych lub materiałów dydaktycznych, z zawartą informacją, iż opisane wydatki rozliczone zostały tylko w ramach programu lub nie zostały rozliczone w ramach innego programu pomocy uczniom.

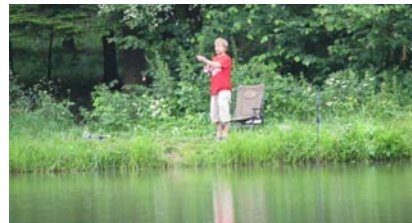
*Trawka Magdalena*

## ROZRYWKA DLA CIERPLIWYCH...



W kalendarz imprez promocyjnych wpisują się powoli Zawody Wędkarskie Spławikowo – Gruntowe o Puchar Wójta Gminy Chmielnik, które Gmina Chmielnik zorganizowała po raz kolejny wspólnie z Kołem Wędkarskim z Łañcuta. Wziął w nich

udział także Prezes koła P. Marek Nitkiewicz.



29 czerwca br. nad stawami w Zabratówce zgromadziło się wielu amatorów rozrywki dla cierpliwych. Rozłożyli siatki, spławiki, haczyki, zanęty i inne wędkarskie sprzęty, zarzucili wędki i ... czekali, czekali ... I udało się.

Największą rybę złowił Rafał Sitarz. Drugie miejsce zajął Patryk Sitarz, zaś trzecie miejsce P. Marek

Kujawski. Nagrody – puchary wręczył Wójt Gminy Chmielnik.

Wędkowanie stało się już hobby wielu osób z terenu gminy Chmielnik i nie tylko, i ich sposobem na wspólne spędzanie wolnego czasu, lepsze poznanie się. Niewątpliwie magnesem do uprawiania wędkowania jest klimat śródleśnych stawów, przyjazna atmosfera oraz wspólne tematy – wędkarskie i nie tylko.



*Agnieszka Czarnota*

## DOMY LUDOWE, SZKOŁY – NIEBAWEM NOWE OBLCIZE



Gmina Chmielnik rozpocznie niebawem prace termomodernizacyjne w obiektach Domów Ludowych w Zabratówce, Borówkach, Błędowej Tyczyńskiej, w Szkole Podstawowej Nr 2, Zespole Szkół oraz Urzędzie Gminy w Chmielniku. Prace będą polegały m.in. na dociepleniu ścian zewnętrznych oraz stropów, a także na montażu systemów solarnych i wymianie kotłów gazowych w budynkach szklonych.

Projekt pod nazwą „Termomodernizacja obiektów użyteczności publicznej w Gminie Chmielnik”, zgodnie z podpisaną z Województwem Podkarpackim umową, współfinansowany będzie z Europejskiego Funduszu Rozwoju

Regionalnego w ramach Regionalnego Programu Operacyjnego Województwa Podkarpackiego na lata 2007 – 2013”, Osi Priorytetowej nr 2 „Infrastruktura techniczna”, Działanie 2.2 „Infrastruktura energetyczna”.

Całkowita wartość projektu wynosi ponad 2,3 mln zł, natomiast dofinansowanie ze środków funduszu wyniesie blisko 1,4 mln zł.

Realizacja projektu wpłynie pozytywnie nie tylko na zewnętrzną estetykę budynków, ale zwłaszcza poprawi ich efektywność energetyczną i pozwoli na oszczędności związane z ich zimowym utrzymaniem.

*Agnieszka Czarnota*

### Kobieta wsi – matką z sercem



W Dniu Matki - 26 maja 2013 r. - Gmina Chmielnik wraz z Województwem Podkarpackim realizującym Plan Działania na lata 2012 – 2013 dla Sekretariatu Regionalnego Krajowej Sieci Obszarów Wiejskich w Województwie Podkarpackim zorganizowała przedsięwzięcie pn. „Kobieta wsi – matką z sercem”, którego celem było podkreślenie rangi kobiety w dzisiejszym świecie, prezentacja bogactwa i niepowtarzalności produktów tradycyjnych, promocja dobrych praktyk i działań na obszarach wiejskich oraz upowszechnianie wiedzy z zakresu rozwoju tych obszarów.

Wydarzenie uświetnili swoją obecnością osoby związane z pracą na rzecz rolnictwa i polskiej podkarpackiej wsi, m.in.: P. Jan Bury – poseł, Przewodniczący KP PSL, P. Marek Kot – Dyrektor Departamentu PROW Urzędu Marszałkowskiego w Rzeszowie, P. Zbigniew Micał – Wiceprezes Zarządu Powiatowego PSL w Rzeszowie, P. Janina Kuźniar – Wojewódzka Przewodnicząca Kół Gospodyń Wiejskich, P. Zenona Mokrzycka – Kierownik Oddziału Wielofunkcyjnego Rozwoju Wsi i Żywności Wysokiej Jakości i inni, a także wiele Mam z terenu gminy Chmielnik. W wydarzeniu wzięło udział około 100 osób.

Obchodzony Dzień Matki uświetniono także programem artystycznym. Wystąpiła Aneta Nurcek – pochodząca z Gminy Chmielnik – laureatka wielu konkursów i przeglądów muzycznych m.in. z piosenką Wioletty Wil-

las „Mamo”. Zaś uczniowie Zespołu Szkół w Chmielniku przygotowali tematyczny program słowno-muzyczny.

Wydarzenie połączone było z wręczeniem odznaczeń: „Orderu Serca” Matkom Wsi przyznany pięciu kobietom żyjącym i pracującym na wsi za wytrwałość i pracowitość, „Odznaki Św. Izydora Oracza” – patrona rolników chrześcijańskiej Europy – przyznany pięciu rolnikom z terenu Gminy Chmielnik oraz odznaczenia Ministra Rolnictwa i Rozwoju Wsi „Zasłużeni dla rolnictwa”, które także przyznano pięciu zasłużonym miejscowym rolnikom.

Ostatnim punktem wydarzenia była wymiana doświadczeń dotyczących rozwoju obszarów wiejskich połączona z degustacją regionalnych potraw.



*Agnieszka Czarnota*

# Oświata i kultura

## ROZWAŻANIA O CZASIE.... I NIE TYLKO



*EkoNauci*



*Inscenizacja (fragment Zemsty)*



*Konkurs literacki*



*Konkurs recytatorski*

Co to jest czas? Trudno odpowiedzieć na to pytanie, bowiem fizycznie on nie istnieje, ale odczuwamy na codzień jego skutki. Termin ten ma zdecydowanie negatywny wydźwięk, ponieważ kojarzy się z przemijaniem. Co innego, jeżeli szybko poruszające się wskazówki zegara przybliżają okres letnich wakacji. To chwila zasłużonego odpoczynku, który należy się po wykonanej pracy. Wiadomo, że czas płynie szybciej, kiedy jesteśmy zajęci realizacją wielu zadań, kiedy dzieje się wokół nas coś ciekawego...

W Zespole Szkół w Chmielniku dosłownie wrzało w tym roku szkolnym od przeróżnych akcji, imprez, uroczystości, które miały na celu edukowanie młodzieży w różnorodnych dziedzinach wiedzy i umiejętności. Mieliśmy szczęście współpracować z różnymi organizacjami, instytucjami oraz gościć w naszej szkole wyjątkowych ludzi, którzy podejmowali razem z nami te działania. Spośród akcji można tu wymienić m.in. "Trzymaj formę", "Zachowaj trzeźwy umysł", czy „Kampania Odpadowa EkoNautów Małych Gmin”. Nieocenione było wsparcie Urzędu Gminy w Chmielniku z Panem Wójtem na czele, Gminnej Biblioteki Publicznej w Chmielniku oraz prężna współpraca ze szkołami z terenu naszej gminy i nie tylko. O tym co dzieje się w naszej szkole informowaliśmy na bieżąco w poprzednich numerach „Wieści Gminnej”, a oto ostatnie wydarzenia.

W Zespole Szkół w Chmielniku szkolni ekolodzy w ramach projektu „Kampania Odpadowa EkoNautów Małych Gmin” zrealizowali szereg działań zmierzających do wzrostu świadomości ekologicznej w społeczeństwie, zmniejszenia ilości odpadów wywożonych na składowiska i dbania o środowisko, w którym żyjemy. Najłatwiej zrealizować to zamierzenie ograniczając ilość śmieci, ale w obecnym świecie raczej jest to nierealne. Dlatego wszyscy, starsi i młodszy powinni nauczyć się segregować odpady w swoich domach i pozyskiwać surowce wtórne. Wychodząc tym wyzwaniom naprzeciw najmłodszy ekolodzy z Zespołu Szkół w Chmielniku wraz z nauczycielami i Stowarzyszeniem „Ekoskop” 9 maja 2013 roku organi-

zowali happening środowiskowy. Na wstępie uroczystości najmłodsze dzieci przedstawiły inscenizację o tematyce ekologicznej i wręczyły zaproszonym gościom wyhodowane przez siebie rośliny. Następnie przedstawiciele „Ekoskopu” przeprowadzili „Olimpiadę EkoNautów”. Wszyscy uczestnicy uroczystości mieli możliwość skorzystania z edukacji ekologicznej. W 10. punktach edukacyjnych, prowadzonych przez sędziów ekologów ze Stowarzyszenia „Ekoskop” i wolontariuszy, mogli poprzez gry i zabawy uczyć się jak postępować z domowymi odpadami. Można było własnoręcznie wykonać lalkę z odpadów, papier czerpany, odwiedzić stoisko Eksperta Śmieciologa. Wszyscy fantastycznie się bawili. Po zakończeniu zmagania wśród uczestników rozlosowano cenne nagrody. Edukacja ekologiczna to inwestycja na przyszłość. Przyniesie korzyści nam i przyszłym pokoleniom.

Kolejne ważne wydarzenie miało miejsce 24 maja. Tego dnia w mury Szkoły Podstawowej nr 1 w Chmielniku przybyli Przedstawiciele klas IV – VI ze szkół podstawowych z terenu naszej gminy. Dziękujemy za skorzystanie z zaproszenia i zaszczylenie nas swoją obecnością Gościom ze Szkoły Podstawowej nr 2 oraz ze Szkoły Podstawowej nr 3 w Chmielniku, a także ze Szkoły Podstawowej w Woli Rafałowskiej. Przedstawiciele poszczególnych szkół wraz ze swymi Opiekunami przybyli na finał Gminnego Konkursu Fotograficzno-Recytatorskiego pt. „Kwiaty Polskie”, zorganizowanego przy współpracy z Gminną Biblioteką Publiczną w Chmielniku, w ramach obchodów Roku Tuwima. Cieszymy się, że nasza formuła konkursowych zmagania spodobała się, czego efektem było „ujawnienie się” wielu młodych, zdolnych fotografów, zauważających piękno swojej małej ojczyzny. Szczery zachwyt (trwa do dzisiaj) wzbudziły także popisy oratorów, którzy interpretowali dziecięcą poezję Juliana Tuwima. Sądzymy, że pomimo niesprzyjającej wówczas aury warto było przeżyć trud podróży, by spotkać się, zdobyć kolejne doświadczenie i nawiązać nowe (lub podtrzymać „stare”) znajomości.

3 czerwca w Zespole Szkół mieliśmy zaszczyt gościć ks. biskupa Edwarda Białogłowskiego, który odwiedził nas w ramach wizytacji parafii. Wyjątkowego gościa przywitała Pani Dyrektor Barbara Mucha, a młodzież przygotowała na tę okazję specjalny program religijno-patriotyczny. Ks. biskup swoim słowem zachęcał uczniów do pielęgnowania polskiej tradycji chrześcijańskiej oraz wyrażania miłości do Ojczyzny poprzez własny rozwój – pilną naukę i rzetelną pracę. Nawiązał również miły dialog z najmłodszymi uczestnikami spotkania – uczniami początkowych klas Szkoły Podstawowej nr 1. Na koniec wszyscy otrzymali świąteczne duszpasterskie błogosławieństwo.

5 czerwca natomiast miał miejsce międzyszkolny konkurs literacki "Lektury szkolne i ich filmowe adaptacje?", organizowany przez nauczycieli Gimnazjum im. Szarych Szeregów przy współpracy z Gminną Biblioteką Publiczną w Chmielniku.

Celem konkursu było popularyzowanie polskiej literatury, doskonalenie kluczowych umiejętności polonistycz-



nych i umiejętności językowych, przygotowanie do wystąpień publicznych, kształtowanie umiejętności krytycznego odbioru dzieła filmowego oraz rozwijanie umiejętności analitycznych.

W konkursie wzięli udział uczniowie szkół Doliny Strugu w dwóch kategoriach: uczniowie szkół podstawowych – kl.V-VI ze Szkoły Podstawowej nr 1 im. por. Jana Bałdy, Szkoły Podstawowej nr 3 im. Św. M.M. Kolbego w Chmielniku, Szkoły Podstawowej im. Stefana Kardynała Wyszyńskiego w Woli Rafałowskiej i Szkoły Podstawowej im. gen. Wł. Sikorskiego w Hyżnem oraz uczniowie szkół gimnazjalnych – kl. I-III - Gimnazjum im. Szarych Szeregów w Chmielniku, Społecznego Gimnazjum Doliny Strugu w Chmielniku, Gimnazjum w Hyżnem oraz Gimnazjum im. Jana Pawła II w Tyczynie.

Bazę całego konkursu stanowiły utwory „W pustyni i w puszczy” Henryka Sienkiewicza, „Zemsta” Aleksandra Fredry, „Godzina pąsowej róży” Marii Krüger oraz ich filmowe adaptacje. Młodzież z Zespołu Szkół w Chmielniku wystawiła dla wszystkich gości inscenizację fragmentów tych książek.

Uczestnicy konkursu wykazali się dobrą znajomością tych dzieł, potrafili je porównać i wskazać elementy różniące poszczególne książki od ich filmowych adaptacji. Konkurs dzielił się na część pisemną i ustną, a pytania były dość szczegółowe i nie były łatwe. Obowiązywała na przykład znajomość dzieła filmowego od strony produkcji: nazwiska reżyserów, aktorów, odtwarzających główne role, a nawet twórców muzyki do filmów. Umiejętność odpowiedzi na te wszystkie pytania świadczy zapewne o wszechstronnej wiedzy, zainteresowaniach, ale i o bystrości młodzieży, są to bowiem cechy ludzi inteligentnych. Dlatego dziękujemy uczestnikom za udział, ale również za udowodnienie, że literatura mieści się w ramach zainteresowań naszej młodzieży.

Następną okazją do krzewienia ducha rywalizacji była rozegrana 12 czerwca Międzyszkolna Spartakiada dla

uczniów klas młodszych, nad którą Honorowy Patronat objął Pan Krzysztof Grad – Wójt gminy Chmielnik. O zaszczytne miano zwycięskiej drużyny, oprócz gospodarzy ze Szkoły Podstawowej nr 1 w Chmielniku, walczyli Sportowcy ze Szkoły Podstawowej nr 3 w Chmielniku oraz ze Szkoły Podstawowej w Woli Rafałowskiej, którzy przybyli wraz ze swymi Opiekunami. Spotkania takie mają sens, bowiem oprócz zdolności umysłowych należy doskonalić umiejętności sportowe. Sport pozwala bowiem „toczyć boje” z rywalami, ale przede wszystkim z własnymi słabościami. Rozwija charakter, kształtuje silną wolę i samodyscyplinę. Poprawia ogólny stan naszego organizmu, który dzięki cielesnym ćwiczeniom może lepiej poradzić sobie z wytężonym wysiłkiem umysłowym. Mamy nadzieję, że duża dawka sportowych emocji, jaka wówczas została zaserwowana wszystkim Uczestnikom, drzemie w nich ciągle i przekłada się na piękne noty na świadectwach.

Co się tyczy świadectw... Niech dominującym na nich kolorem będzie czerwień pasków. A z okazji zbliżających się wakacji życzymy Wszystkim Społecznościom Szkolnym gminy Chmielnik radosnego, ale spokojnego i bezpiecznego wypoczynku. Byśmy mogli spotkać się szczęśliwie po wakacjach i „rywalizować” na różnych polach konkursowych zmagających.



*Spartakiada - drużyny ze szkół naszej gminy*



*Wizyta ks. biskupa*

*Nauczyciele Zespołu Szkół w Chmielniku*

## KOLORY KULTURY



Już po raz drugi Szkoła Podstawowa nr 2 im. Ojca Świętego Jana Pawła II w Chmielniku bierze udział w Partnerskim Wielostronnym Projekcie Szkół Comenius. Ten obecny, zatytułowany: „Namalujmy tęczę kolorami

tradycji” trwa od września 2012 do czerwca 2014 roku. Koordynatorem projektu ze strony polskiej jest nauczycielka j. angielskiego w szkole – pani Joanna Biskup. W projekcie uczestniczą szkoły z pięciu państw: Turcji, Bułgarii, Hiszpanii, Portugalii i Polski. Uczniowie mają okazję nauczyć się wiele o krajach partnerskich, jak również poćwiczyć i rozwinąć swoje umiejętności językowe z zakresu języka angielskiego. Zostały nawiązane kontakty naszych uczniów z kolegami ze szkół partnerskich, dzieci piszą do siebie maile i rozmawiają przez skype. Wymieniamy się informacjami o naszych krajach oraz zdjęciami z ważnych wydarzeń, prezentacjami, które dzieci przygotowują z różnych okazji. Posługujemy się logo, które było naszą propozycją w konkursie i zostało wybrane jako najlepsze. W lutym 2013r. odbyło się pierwsze spotkanie robocze przedstawicieli wszystkich krajów i mieliśmy okazję pojechać do Hiszpanii. Ustalono terminy kolejnych wyjazdów, jak również plan kolejnych działań związanych z realizacją projektu, takich jak słownik podstawowych słów w 5 językach, zorganizowanie Dnia Eu-

ropejskiego, przygotowanie prezentacji oraz plakatu o swoim kraju.

Kolejnym ważnym wydarzeniem była wizyta naszych partnerów w Polsce. W dniach od 7 do 12 czerwca gościliśmy reprezentacje z Hiszpanii, Portugalii, Bułgarii i Turcji. Na tę okazję zostało przygotowanych mnóstwo atrakcji, aby nasi goście poznali trochę historii, tradycji jak i gościnności polskiej.

Zaplanowano wycieczkę do Krakowa, Wieliczki, Łańcuta, Kolbuszowej i Rzeszowa. Dzieci przygotowały nasze tańce narodowe, zostały uszyte specjalne stroje. Goście mieli możliwość spróbować, a także przyrządzić własnoręcznie przysmak kuchni polskiej – pierogi. We wtorek, 11 czerwca w budynku naszej szkoły przy wspólnym stole spotkali się zagraniczni goście, a także zaproszeni na tę okoliczność politycy, władze gminne, kościelne, dyrektorzy i pracownicy szkół z naszej gminy, przyjaciele szkoły, przedstawicielki Koła Gospodyń Wiejskich w Chmielniku, aby porozmawiać o systemach edukacyjnych w poszczególnych państwach, dowiedzieć się o tradycjach i zwyczajach kulturowych w każdym z krajów partnerskich,

podzielić się wrażeniami z pobytu w Polsce, spróbować regionalnych potraw. Z okazji spotkania powstał także zbiór regionalnych słówek i powiedzonek, pt. Słownik babci Heli. To broszurkowe wydanie zostało rozdane gościom i, mam nadzieję, było źródłem rozrywki, ciekawostką i miłą pamiątką ze spotkania.

Dzień był bardzo uroczysty, dopisała nawet kapryśna tego lata pogoda. Goście wyjechali zadowoleni, wzruszeni żegnali się z nami, obiecując ponowne spotkanie, tym razem jesienią w Bułgarii.



M. Tereszkiewicz

## „SŁOWA SERCEM PISANE” – SPOTKANIE Z POEZJĄ KS. ZBIGNIEWA CZUCHRY – MISJONARZA SALETYNA

W dniu 28 kwietnia 2013 roku w naszej szkole gościliśmy ks. Zbigniewa Czuchrę, Misjonarza Saletyna, który zaprezentował nam swoją poezję.

Na samym początku spotkania pani Zofia Puterla, organizatorka poranka poetyckiego, w kilku słowach przedstawiła zebranym życiorys naszego Gościa.

Ks. Zbigniew Czuchra urodził się w Krośnie w 1934 r. W 1968 roku w Krakowie przyjął święcenia kapłańskie. Głos Pana posyłał go do pracy do różnych zakątków naszego kraju. Ksiądz Czuchra pełnił posługę kapłańską w Trzciance Lubuskiej, w Rzeszowie, przez sześć lat „proboszczował” w Gdańsku-Sobieszewie, potem w Dębowcu. Wychowywał nowicjuszy i kleryków w Dębowcu i Krakowie. W parafii Matki Bożej Saletyńskiej w Rzeszowie duszpasterzuje od 2003 r. Ciekawostką jest, że ksiądz Zbigniew uczył religii w Technikum byłego dyrektora naszej szkoły, pana Jana Kłosowskiego.

Ksiądz Czuchra głosi Słowo Boże w różnych regionach Polski. Usłyszeć go można w katolickim Radio Via w Rzeszowie. Publikuje artykuły w „Niedzieli” i „Posłańcu Matki Bożej Saletyńskiej”. Jest opiekunem i spowiednikiem sióstr zakonnych, prowadzi Kręgi Rodzin.

Zainteresowania księdza poety są natury wyższej: pasjonuje go historia, literatura, poezja (Baczyński) oraz muzyka (Chopin).

Ksiądz Zbigniew ma również swoje pasje. Kocha góry i szerokie przestrzenie wolności, gdzie rodzą się Jego poetyckie zamyślenia. Kapłaństwo zawsze łączyło się dla niego z działaniami w zakresie kultury, a także z twórczością poetycką.

Ksiądz Zbigniew Czuchra do tej pory wydał trzy zbiory wierszy:

- „Dla Ciebie... Słowa sercem pisane”
- „Powiew rodzinnych stron”
- „Czasu srebrna nić”

„Dla Ciebie... Słowa sercem pisane”

Wiersze mogą posłużyć nam przy składaniu życzeń na Święta Narodzenia Pańskiego i Wielkiej Nocy, czy też przy wysyłaniu serdecznych słów Mamie, Ojcu, Babci lub temu, kto uczy nas myśleć o Bogu.

Po krótkim wprowadzeniu w specyfikę tomiku poetyckiego nastąpiła recytacja wierszy w wykonaniu klasy I.

Zbiór wierszy „**Powiew rodzinnych stron**” ks. Zbigniew poświęca „tym, wśród, których wyrosłem i Ziemi Rodzinnej”. Wybrane wiersze z rodzinnych stron ks. Zbigniewa czytali koledzy i koleżanki z klas starszych: Weronika Korbecka i Jakub Drąg.

Kolejny tomik wierszy ks. Zbigniewa pt. „**Czasu srebrna nić**” zaprezentowała nam Karolina Rusinek z klasy IV. W wierszach tych wyraźnie ukazane jest piękno, mądrość i miłość Stworzyciela, który nam podarował świat, abyśmy pod opieką Maryi wzrastali ku wieczności.

Po zakończonej prezentacji poezji ks. Zbigniewa przyszedł czas na przeprowadzenie wywiadu z naszym Gościem. Była to dla nas szczególna okazja, gdyż rozmowa z „żywym” poetą nie zdarza się zbyt często.

Pytania zadawała pani Zofia, dotyczyły one wierszy księdza, a także jego lat szkolnych i drogi do kapłaństwa. Ksiądz Zbigniew bardzo chętnie odpowiadał na pytania. Nastrój rozmowy był poważny i wytworny, ponieważ podczas całej imprezy „przygrywał” Fryderyk Chopin, ulubiony kompozytor naszego Gościa.

Po skończonym wywiadzie dzieci uczęszczające do naszej szkoły też chciały pochwalić się wykonaniem pieśni poświęconych Maksymilianowi Marii Kolbe – Patronowi naszej szkoły. Utwory te bardzo spodobały się ks. Zbigniewowi.

Spotkanie poetyckie z księdzem poetą wyculiło w nas wrażliwość na piękno.

Podziękowanie za spotkanie złożyli księdzu czwartoklasiści ofiarując książkę „Biskupi polscy”, zaś kwiaty wręczyła pani Zosia. Nasz szacowny Gość ofiarował naszej szkolnej bibliotece dwa tomiki swoich wierszy.

Oto wiersze ks. Zbigniewa Czuchry o matce, które dedykujemy wszystkim Mamom z okazji ich święta.

#### Matka

Matka – to radość, wyciągniętych ramion  
Co od dzieciństwa, aż po brzeg starości  
Prowadzi dziecko, chroniąc przed upadkiem,  
W swym poświęceniu i trwałej miłości.

Matka – to Serce, przestronne, szerokie,  
Otwarte w każdej chwili dnia i nocy.  
To oczy smutne, dobrocią głębokie,  
Podtrzymujące cię w chwilach niemocy.

Matka – to dobroć, której mało w świecie,  
Poszukiwana jednak przez każdego.  
Kiedy się potkniesz, smutek cię przygniecie,  
Podając rękę nie pyta – dlaczego?

Matka – to boleść, co się w duszę sączy.  
W każdej minucie w każdej życia dobie.  
Od Jej stałości, nic cię nie odłączy,  
I nie przestanie kochać, nawet w grobie.

Matka – to Miłość, trwała i niezłomna,  
Do której tęsknisz, gdy Jej już nie stanie.  
Ty Jezu miałeś Matkę, dobroć Jej ogromna,  
Więc naszym Matkom daj Swą łaskę Panie!

#### Matka i dzieci

Popatrz, mamo, czas leci, dorastają ci dzieci.  
Szron siwizną skroń znaczy serce drży ci z rozpaczy,  
bo syn wkrótce wyfrunie już z domu.  
Ale przyznam się szczerze, ty mi na pewno wierzysz,  
że choć zmarszczek przybywa  
jesteś przecież szczęśliwa,  
bo wciąż duszę masz świeżą i młodą.

*Zofia Puterla*

## WARSZTATY KULINARNE



7 czerwca w Szkole Podstawowej nr 3 im. Św. M. M. Kolbego w Chmielniku odbyły się warsztaty kulinarne dla uczniów klas I - III. Zorganizowała je Agencja Rynku Rolnego we współpracy z Zespołem Szkół Spożywczych z ul. Warszawskiej w Rzeszowie. Program przeprowadzono w ramach wspólnej polityki rolnej Unii Europejskiej. Jest on skierowany do dzieci szkolnych, ma na celu przede wszystkim uczyć dobrych nawyków żywieniowych, co powinno procentować i przynosić korzyści zdrowotne przez całe ich późniejsze życie.

Nieprawidłowa dieta, obok braku wystarczającej aktywności fizycznej, jest jednym z głównych czynników powodujących nadwagę i otyłość, które z kolei mogą prowadzić do bardzo poważnych problemów zdrowotnych. Obecnie ponad połowa dorosłych mieszkańców Europy ma nadwagę lub jest otyła. Zjawisko to dotyka niestety coraz częściej również dzieci, a jego skala rośnie z roku na rok. Dlatego nie do przecenienia jest rola takich programów jak na przykład „Owoce w szkole”.

Przeprowadzone warsztaty miały charakter zajęć edukacyjno-kulinarnych skierowanych do młodszych uczniów. Poprzez zabawę w kucharzy i dietetyków utwa-

lili oni sobie zasady zdrowego odżywiania oraz poznali zalety poszczególnych produktów, które są nie-zbędne do prawidłowego rozwoju organizmu. W czasie spotkania przeprowadzone zostały liczne konkursy, między innymi: Zgadnij, jaki to owoc, Dokończ rymowanek oraz Odgadnij, jaki to smak. Dzieci chętnie uczestniczyły w konkursach zwłaszcza, że czekała je nagroda w formie jogurtu owocowego, soku lub ciasteczek ekologicznych oraz gadżetów ARR. Warsztaty prowadzili uczniowie z Zespołu Szkół Spożywczych w Rzeszowie kształcący się w zawodzie kucharza i kelnera pod czujnym okiem doświadczonych nauczycieli zawodu.

Dzieci pracowały w grupach, każda grupa przygotowywała zdrową przekąskę z wykorzystaniem owoców, warzyw, nabiału, wędlin, chleba ekologicznego itp. Uczestniczący w warsztatach uczniowie z pasją i radością przygotowywali kanapki, koreczki, zwierzątka z jajek, soki, koktajle owocowe, sałatki owocowe. Zajęcia zakończyły się degustacją przygotowanych wspólnie posiłków. Wszystkie dzieci doskonale sprawdziły się w roli „małych kucharzy”, pracowały zgodnie i w skupieniu, pomagając sobie nawzajem. Po zajęciach dzieci w doskonałych humorach zaprosiły na wspólny poczęstunek starsze koleżanki i kolegów, ponieważ nie dały rady zjeść tego, co wspólnie z organizatorami przygotowały.

Dziękujemy Organizatorom za ciekawą lekcję zdrowego żywienia. Ciekawe pomysły rozpowszechnimy w naszych rodzinach, a dzieci wykorzystają je do przygotowywania przekąsek na własne imprezy.



*Małgorzata Gryndys*

## PODSUMOWANIE INNOWACJI „PODAJMY SOBIE RĘCE”

Dobiegają końca zajęcia w oddziałach zerowych w roku szkolnym 2012/2013. Za dwa miesiące dzisiejsi jeszcze przedszkolacy staną się uczniami klasy I. Zanim to jednak nastąpi chcemy podsumować roczne działania w realizowanej innowacji „Podajmy sobie ręce w zabawie i w piosenkach”. Było to wspólne przedsięwzięcie realizowane przez nauczycielki dwóch szkół: Alicji Ziaji ze Szkoły Podstawowej Nr 3 im. Św. Maksymiliana Marii Kolbego i Haliny Biestek ze Szkoły Podstawowej nr 1 im. por. Jana Bałdy z Zespołu Szkół w Chmielniku.

O wcześniejszych poczynaniach sukcesywnie informowałyśmy Czytelników gazet, gdyż dzieci bardzo lubią, aby ich rodzice i znajomi o nich czytali.

W maju dzieci z klas zerowych z wymienionych szkół wraz z wychowawczyniami - w ramach realizacji wcześniej zaplanowanych działań - uczestniczyły w dwóch wycieczkach.

Pierwsza odbyła się 7 maja, wtedy to dzieci udały się na ekologiczną wycieczkę do oczyszczalni ścieków w Chmielniku. Przewodnikiem po oczyszczalni był pan Marian Kręcidło. Dzieci zapoznały się z etapami oczyszczania ścieków, podziwiały rzęsę wodną rosnącą na stawach i oczko wodne. Było to ważne doświadczenie wprowadzające w naoczny sposób w zagadnienia związane z edukacją ekologiczną, a ponad to była to dobra okazja do spotkania zaprzyjaźnionych grup.

Kolejna wycieczka odbyła się 23 maja, wtedy to dzieci klas zerowych obu szkół wyjechały na wycieczkę do Rzeszowa. Zwiedziły Rynek w Rzeszowie, zapoznały się z zabudową rzeszowskiej Starówki, podziwiały zabytkową studnię, ratusz, karmiły gołębie. Po miłych wrażeniach na Rynku dzieci udały się do pizzerii na pyszne zapiekanki.

Kolejnym punktem wyprawy była wizyta w redakcji „Nowin”. Celem tej wizyty było zapoznanie z zawodem

dziennikarza. Dzieci z zainteresowaniem wysłuchały i zobaczyły, jak z dnia na dzień powstaje gazeta, którą czytają ich rodzice, dziadkowie i znajomi. Obejrzały film o codziennej pracy w redakcji, były w dziale technicznym, gdzie łamane są strony. Ogromną frajdę sprawiły im opowieści dziennikarza Bartosza Gubernata o tym, jak powstawały teksty o żyjącym w Głogowie Małopolskim lwie o imieniu Simba. Dzieci zadawały mnóstwo pytań, co świadczy o tym, że być może wśród nich rosną przyszli dziennikarze.

Na koniec wizyty otrzymały wspaniałe prezenty i pamiątki: książki „Było sobie życie”, bajki DVD, baloniki oraz pamiątkowe zdjęcia. Wizyta ta odbyła się dzięki życzliwości pana Dariusza Dziopaka – zastępcy redaktora naczelnego gazety „Nowiny”. Informacja o naszym wspólnym pobycie na wycieczce w Rzeszowie ukazała wraz ze zdjęciem zrobionym przez profesjonalnego fotoreportera w ... „Nowinach”.

Chcemy gorąco podziękować Wszystkim, którzy przyczynili się do realizacji tej innowacji, a w szczególności pani Dyrektor Szkoły Nr 3 - Bożenie Gwizdale i pani Dyrektor Zespołu Szkół w Chmielniku – Barbarze Mucha, rodzicom, sponsorom i tym, którzy w naszych działaniach uczestniczyli, a więc kochanym Wychowankom obydwu grup zerowych. Życzymy Wam, nasi Kochani, samych szóstek i piątek w szkole oraz kontynuowania nawiązanych znajomości. Podaliście sobie ręce w zerówce, więc „trzymajcie się” wspólnie dalej, gdyż pochodzicie z jednej pięknej miejscowości, w której za kilka lat będziecie mieć wiele do zrobienia.

My, nauczycielki, zobowiązujemy się kontynuować podobną współpracę w kolejnym roku szkolnym.

*Alicja Ziaja i Halina Biestek*

## „CZAS JAK RZEKA PŁYNIE”

Tym razem słów kilka do Ciebie szanowny Czytelniku o szybko upływającym czasie. Nie tylko dlatego, że lat mi przybywa i wcale z tego powodu już się nie cieszę, ale z tej oto przyczyny, że częściej niż kiedyś zastanawiam się, czy czas, który jest już przeszły, wykorzystałem należycie... Koniec roku szkolnego nastraja do takich refleksji nie tylko nauczycieli, ale zapewne uczniów (przynajmniej niektórych) i ich rodziców. Punktem odniesienia, prawdziwym testem skuteczności nauki i właściwego wykorzystania czasu dla niej staje się świadectwo ukończenia klasy, tj. oceny podsumowujące osiągnięcia z konkretnych przedmiotów i ocena zachowania. Jeśli o tym mowa, to odnoszę wrażenie, że to rodzicom bardziej niż wielu uczniom zależy na ocenach, tak z przedmiotów jak i zachowania. Wydaje mi się, że Ministerstwo Edukacji Narodowej powinno rozważyć określenie progu zdawalności sprawdzianu na zakończenie szkoły podstawowej, bez rezygnacji z zasady przyjęcia do gimnazjum każdego ucznia, który przystąpił do sprawdzianu. Być może próg zdawalności stałby się czynnikiem mobilizującym do osiągnięcia lepszych wyników. W tym roku rezultaty sprawdzianu są wyższe niż w ubiegłym, ale wcale to nie oznacza, że w tamtym roku pracowaliśmy gorzej, a w tym lepiej. Czynnikiem mających wpływ na tę ocenę jest

znacznie więcej niż by się mogło komukolwiek wydawać, jak chociażby tak zwany klucz oceniania z języka polskiego – wszechobecny od sprawdzianu w szkole podstawowej po egzamin maturalny – którym najczęściej zamyka się drogę do lepszej oceny uczniom myślącym nieszablono, twórczo, niekonwencjonalnie, odkrywco. „Ofiarą” tego systemu padła sama pani Minister Edukacji Narodowej, którą poproszono o rozwiązanie zadania otwartego z języka polskiego sprawdzianu na zakończenie szkoły podstawowej, a następnie dano tę pracę jednemu z egzaminatorów do oceny, nie mówiąc oczywiście, kto jest autorem. I co się okazało? Pani Minister zdobyła połowę możliwych do zdobycia punktów. Przyczyna nie tkwiła jednak w tym, by kompetencje resortowego ministra w zakresie języka polskiego na poziomie podstawowym były tak przeciętne, tylko w tym, że klucz okazuje się bezwzględny dla każdego, także utytułowanego. Najistotniejsze wydaje się jednak znalezienie właściwego klucza, który posłużyłby do rozwiązania kluczowych problemów polskiej oświaty, tak, by wszechstronnie przygotowywać uczniów na każdym poziomie edukacji do życia w zglobalizowanym e-społeczeństwie. Odnoszę wrażenie, że w natłoku różnych ogólnopolskich problemów czekających na rozwiązanie, sprawy oświaty rozwiązuje się w sposób

doraźny, ledwie cząstkowy, o czym pisałem już rok temu. Nadzieja na ogólnospołeczną rozmowę o problemach, prognozach i perspektywach rozwoju polskiej oświaty w związku ze zbliżającą się 240 rocznicą ustanowienia Komisji Edukacji Narodowej pozostanie zapewne tylko nadzieją... Obym się mylił! Dobrze by się jednak stało, by zapowiadana nowelizacja Karty Nauczyciela poprzedziła właśnie taką ogólnopolską debatę.

Podsumowując rok szkolny 2012/2013 trzeba podkreślić szereg inicjatyw o charakterze lokalnym, podejmowanych przez placówki oświatowe w naszej gminie. Istotnym obszarem działań oświatowych dobrze służących wyrównywaniu szans edukacyjnych dzieci i młodzieży stały się także projekty realizowane przez szkoły, a współfinansowane przez Unię Europejską, których beneficjentem jest gmina Chmielnik. Wspomnę tu m.in. o projekcie „Chcemy się rozwijać- programy rozwojowe Gimnazjum w Chmielniku i szkół podstawowych w Zabratówce i Woli Rafałowskiej”.

„Czas jak rzeka, jak rzeka płynie, unosząc w przeszłość tamte dni” śpiewał niezapomniany muzyk i artysta, Czesław Niemen i nie sposób się z nim nie zgodzić. Warto jednak niektóre z wydarzeń odległej i nieodległej przeszłości „ocalić od zapomnienia”. W 2-jej połowie roku będziemy obchodzić 330 rocznicę wiktorii wiedeńskiej, 60 rocz-

nicę uwięzienia Prymasa Polski, Kardynała Stefana Wyszyńskiego oraz 35 rocznicę wyboru polskiego kardynała Karola Wojtyły na papieża, który przyjął imię Jana Pawła II. W tym roku przypada też 60 rocznica śmierci wybitnych poetów i pisarzy, których twórczość jest i powinna stawać się bliska kolejnym rocznikom uczniów. Szczególnie dedykowana dzieciom i młodzieży była twórczość Kornela Makuszyńskiego, ale też Juliana Tuwima czy Konstantego Ildefonsa Gałczyńskiego.

Kończąc, przypomnę o minionej już 70 rocznicy akcji Szarych Szeregów pod Arsenalem, których imię nosi Gimnazjum Samorządowe, a przez ten fakt bliżej obecnej w środowisku uczniowskim gminy. Myślę, że przywołane wydarzenia, obecne w pamięci poprzednich pokoleń, do których się odwołuję, to przykłady, gdzie bohater indywidualny i zbiorowy dobrze wykorzystali swój czas, i dlatego warte są utrwalania w świadomości współczesnego młodego pokolenia. Dobrze wykorzystali ten czas także z myślą o przyszłych pokoleniach...

Aby niczym klamrą kompozycyjną zamknąć niniejszy tekst, odwołam się do jego tematu przewodniego, czyli czasu. Szanowny czytelniku, życząc Ci pogodnego lata, wyrażam przekonanie, że będzie to dla Ciebie czas dobry, twórczy i pogodny, czego serdecznie życzę.

Andrzej Pieczonka, Szkoła Podstawowa  
Wola Rafałowska



**AKADEMIA ROZWOJU  
FILANTROPII W POLSCE**



program  
rozwoju  
bibliotek

## NA STYKU POKOLEŃ, CZYLI CENTRUM AKTYWNOŚCI MIĘDZYPOKOLENIOWEJ

Czy biblioteka może łączyć pokolenia?

Czy może być miejscem spotkań dla wszystkich mieszkańców i czy jest w stanie zaoferować coś więcej niż książki?

Postaramy się udowodnić, że tak.

Jakiś czas temu polskim bibliotekom na bilbordach i plakatach przyświecało hasło: SPOTKAJMY SIĘ W BIBLIOTECE. Hasła pięknie brzmią, ale są puste, jeśli nie idą za tym żadne działania. Chmielnicka biblioteka tętniła życiem, zanim ktoś umieścił to na plakacie, ale niewiele osób o tym wiedziało. Bo biblioteka to przecież nie tylko książki, biblioteka to przede wszystkim ludzie, Ci którzy tam przychodzą i Ci którzy tworzą to miejsce. Nam, jako bibliotekarzom bardzo bliska jest idea spotkań. Dlatego zrodził się pomysł na realizację projektu *Centrum Aktywności Międzypokoleniowej*. Założenie było takie, aby przedstawiciele trzech pokoleń znaleźli w bibliotece coś, co może ich zainteresować, co pozwoli im twórczo spędzić czas i co wykracza poza standardowe działania jakie w tego typu placówce zazwyczaj mają miejsce.

Rzeczywistość w jakiej przyszło nam żyć zmieniła model rodziny, formę spędzania wolnego czasu, przyzwyczajenia. Czy to dobrze, czy źle pokaże przyszłość. Ale nikogo nie trzeba przekonywać, że czas spędzony razem jest czasem bezcennym, czasem zbierania doświadczeń, wymiany poglądów, nauki. Bo przecież uczymy się od siebie nawzajem. I ta edukacja nie przebiega tylko w jednym kierunku, edukacja w dobie nowoczesnych technologii może być dwustronna. Jaki jest poziom zadowolenia po działaniach realizowanych w bibliotece w ramach projektu trudno nam ocenić. To mogą ocenić tylko uczestnicy. My natomiast możemy zaprezentować

to co się wydarzyło i jaki to miało związek z tytułem projektu. Środki jakie udało się pozyskać w *konkursie grantowym „Aktywna Biblioteka”* w ramach uczestnictwa w Programie Rozwoju Bibliotek, pozwoliły na zorganizowanie warsztatów o różnorodnej tematyce. Jedną część dotyczyła nowoczesnej komunikacji i nowych technologii, dzięki której możemy mówić o rzeczywistości internetowej Web 3.0. W drugiej części zajęcia miały dostarczyć przyjemności obcowania z rękodziełem i obudzić w uczestnikach drzemiące talenty.

Warsztaty z komunikacji skierowane były do młodzieży i dotyczyły funkcjonowania, roli i misji blogów i stron internetowych. Blogowanie to bardzo modne zajęcie dla osób oswojonych z technologiami i chcącymi przekazywać szerszej publiczności swoje opinie, refleksje, pomysły, zainteresowania. Nasza biblioteka również będzie posiadać taki blog, dzięki któremu będzie możliwość komentowania wydarzeń kulturalnych organizowanych przez naszą instytucję i współtworzenia ich poprzez publikację dorobku uczestników tychże wydarzeń. W wyniku projektu biblioteka zyskała stronę internetową, która była niezbędnym elementem wizerunku placówki. O stronie internetowej i blogu więcej w następnych artykułach.

Środki projektowe pozwoliły także na zakup materiałów na warsztaty z decoupage, które cieszyły się dużą frekwencją. Przedział wiekowy uczestników był bardzo duży. Warsztaty sprawiły jednakową przyjemność gimnazjalistkom, jak też ich mamom i babciom. Owocem tych artystycznych zmagani były pięknie ozdobione przedmioty: jajka, doniczki, kieliszki, drewniane deseczki, szkatułki, puszki. Jak powiedziały same

uczestniczki, skarby znalezione na strychu, zyskały nową formę dzięki metodzie decoupage i będą zdobić ich mieszkania i cieszyć oczy, bo to miłe uczucie posiadać coś zrobionego własnoręcznie.



Inny rodzaj rękodzielnicstwa można było poznać dzięki papierowiklinie. To wymagało pewnej wprawy i pokładów cierpliwości, ale uczestniczki zachęcane przez prowadzącego warsztaty p. Marcina Gwizdaka, dzielnie przebrnęły pierwsze zmagania. Na finał powstały koszyki w różnych kształtach, które tak naprawdę nic nie kosztują, bo można je zrobić z przeczytanych gazet, a cieszą oczy i mogą być doskonałym, własnoręcznie zrobionym prezentem.

Ostatnie warsztaty w ramach projektu zgromadziły dzieci i młodzież gimnazjalną. Dziewczyny, pod czujnym okiem Joanny Trawki poznawały tajniki zestawiania kolorów i łączenia ze sobą gotowych elementów sztucznej biżuterii. W wyniku tych pierwszych artystycznych prób powstały

finezyjne i oryginalne kolczyki i bransoletki. Te pierwsze artystyczne wprawki miały obudzić w młodzieży potrzebę tworzenia, bo taka własnoręcznie wykonana biżuteria może cieszyć i jest w swojej formie niepowtarzalna. A w otaczającym nas zalewie konsumpcjonizmu, należy sięgać po to czego nie można kupić.

Projekty realizowane w bibliotece mają poszerzać ofertę kulturalną w naszej gminie, angażować członków wielu pokoleń i być odpowiedzią na różne potrzeby. Te potrzeby stale się zmieniają albo wciąż pozostają niezdiagnozowane. Dzięki takim działaniom, które gromadzą przedstawicieli trzech pokoleń w jednym miejscu istnieje możliwość sprecyzowania czego społeczność oczekuje od tego typu placówki kultury. Udział w niestandardowych spotkaniach oprócz funkcji edukacyjnej i rozrywkowej ma również obudzić w uczestnikach potrzebę zmiany postawy z biernej na czynną. Na styku pokoleń możemy mówić o innym rodzaju komunikacji, która jest bardzo potrzebna, bo buduje wrażliwość i empatię.

Konstatując, w każdej grupie tkwi potencjał, szczególnie w takiej, która łączy pokolenia. Dlatego należy i warto wykorzystywać możliwość pozyskania środków z zewnątrz na różnorakie działania, aby wspólnie zmieniać oblicze naszej małej Ojczyzny na plus.



Irena Szczypek

## CZY BIBLIOTEKA TO DOBRE MIEJSCE DLA MAŁEGO CZŁOWIEKA?



*„Usługi biblioteczne dla dzieci nigdy nie były tak ważne jak dzisiaj dla dzieci i ich rodzin na całym świecie. Dostęp do wiedzy i wielokulturowego bogactwa świata, jak również kształcenie ustawiczne oraz umiejętności w zakresie czytania i pisania, stały się priorytetem naszego społeczeństwa. Dobra biblioteka zapewnia dzieciom kształcenie ustawiczne i rozwój umiejętności w zakresie czytania i pisania oraz umożliwia im uczestniczenie w życiu społeczności i wnoszenie własnego wkładu do jego rozwoju. Powinna nieustannie reagować na zmiany pojawiające się w środowisku i spełniać potrzeby informacyjne, kulturalne i rekreacyjne wszystkich dzieci. Każde dziecko powinno być zaznajomione z lokalną biblioteką, czuć*

*się w niej dobrze...” (wytyczne IFLA dotyczące usług w bibliotekach dla dzieci).*

Mój każdy, kolejny rok pracy w bibliotece przynosi nowe doświadczenia. Tegoroczne były nie lada wyzwaniem ze względu na realizację trzech projektów skierowanych do różnych grup wiekowych. Moje największe obawy budził ten skierowany dla najmłodszych dzieci i ich rodziców. Dlaczego?

Ciągle w naszym społeczeństwie obecny jest stereotyp: biblioteka jest miejscem nudnym i nieciekawym. Obawiałam się, że biblioteka nie będzie na tyle atrakcyjna, by młodzi rodzice wraz ze swoimi dziećmi chcieli w niej spędzać swój wolny czas. Moje obawy nie potwierdziły się. Projekt Trochę tańca, deko baśni i się dziecka świat rozjaśni został przyjęty bardzo entuzja-

styczenie. W każdy wtorek nasza biblioteka, stawała się miejscem doskonałej zabawy. Spotkania z psem Buffym dostarczały wiedzy jak mądrze opiekować się zwierzęciem, spektakle Teatru Art- Re dawały możliwość wystąpienia na scenie wraz z aktorami, podczas warsztatów plastycznych można było lepić, naklejać, malować paluszkami, Pani Małgosia przybliżyła trudne zagadnienia matematyczne, a z Panią Ireną dzieci mogły tańczyć i śpiewać. Bajki pomagajki – wyciszały i przenosiły do krainy wyobraźni, a podczas zajęć Wiem co jem przygotowaliśmy pyszne i zdrowe kanapki i dowiedzieliśmy się gdzie mieszkają witaminki.

Dzięki dofinansowaniu projektu przez Fundację J. Kantego Steczkowskiego mogliśmy wyposażyć Kącik zabaw w niezbędne

do prowadzenia zajęć stoliki i krzeselka, zakupić pomoce dydaktyczne, klocki, puzzle, zabawki i... słodki poczęstunek.

Projekt, który budził mój niepokój okazał się niesamowitym doświadczeniem. Dziecięcy entuzjazm, ciekawość świata inspirował nas do działań, dostarczał nowych pomysłów na kolejne spotkania i dlatego, wtorkowego mini przedszkola brakuje nie tylko dzieciom, ale i nam bibliotekarzom.

„Każde dziecko powinno w bibliotece czuć się dobrze...” Mam nadzieję, że maluszki i ich rodzice biorący udział w projekcie czuli się u nas bezpiecznie i dobrze, a wspólnie spędzony czas przyniósł wszystkim wiele radości.

*Beata Wojnarowicz-Hondz*

## KONKURS GRANTOWY ROZSTRZYGNIĘTY !!

Miło nam poinformować mieszkańców Gminy Chmielnik, że konkursie grantowym „Działaj Lokalnie VIII” 2013 prowadzony przez Generator Inspiracji „Działaj Lokalnie” z siedzibą w Futomiu został rozstrzygnięty. Z terenu naszej Gminy laureatami zostali:

- Stowarzyszenie na Rzecz Rozwoju i Promocji Wsi Błędowa Tyczyńska „Razem” projekt „Razem na rowerze”
  - Gminna Biblioteka Publiczna z projektami: „Wędrówka przez słowa, kształty, kolory i dźwięki” i Zdrowe, piękne radosne w każdym wieku.
  - Stowarzyszenie „Nasza Wola” z Woli Rafałowskiej projekt „Od kłóska do kiczki” oraz Ochotnicza Straż Pożarna w Zabratówce projekt Owocne wczoraj, aktywne jutro”
- pozytywnie ocenione zostały projekty które:
- odpowiadają na jasno zdefiniowaną potrzebę, której zaspokojenie służy dobru wspólnemu;
  - szeroko angażują mieszkańców do zaspokojenia tej potrzeby, a przez to do aktywności na rzecz dobra wspólnego;
  - zakładają działania adekwatne do opisanej potrzeby oraz atrakcyjne dla uczestników projektu;
  - jasno i w sposób wymierny przedstawiają planowane korzyści, jakie w efekcie realizacji projektu odniosą jego bezpośredni uczestnicy oraz lokalna społeczność;
  - mają adekwatny do założeń projektu harmonogram działań;
  - opierają się na współpracy z partnerami instytucjonalnymi i wolontariuszami;

- planują kontynuowanie wybranych działań projektu i podtrzymanie aktywności środowisk lub grup społecznych po zakończeniu realizacji projektu;
  - gwarantują zaangażowanie wymaganego wkładu własnego;
  - mają budżet adekwatny do zaplanowanych działań;
- Laureatom serdecznie gratulujemy!!!



**AKADEMIA ROZWOJU  
FILANTROPII W POLSCE**

POLSKO-AMERYKAŃSKA  
FUNDACJA WOLNOŚCI



# GOPS W CHMIELNIKU

## CZŁOWIEK – NAJLEPSZA INWESTYCJA



Projekt współfinansowany przez Unię Europejską w ramach Europejskiego Funduszu Społecznego

UNIA EUROPEJSKA  
EUROPEJSKI  
FUNDUSZ SPOŁECZNY



**Gminny Ośrodek Pomocy Społecznej w Chmielniku** w okresie od 01.01.2013 roku – do 30.06.2015 roku realizuje projekt systemowy pn. „Czas na aktywność w Gminie Chmielnik” w ramach Priorytetu VII. Promocja integracji społecznej, Działanie 7.1. Rozwój i upowszechnienie aktywnej integracji, Poddziałanie 7.1.1 Rozwój i upowszechnianie aktywnej integracji przez ośrodki pomocy społecznej Programu Operacyjnego Kapitał Ludzki. Projekt współfinansowany jest przez Unię Europejską ze środków Europejskiego Funduszu Społecznego.

Celem głównym projektu jest: Aktywna integracja osób zagrożonych wykluczeniem społecznym poprzez zastosowanie instrumentów aktywnej integracji wobec 17 Uczestników Projektu z terenu Gminy Chmielnik w terminie od 1.01.2013 roku do 30.06.2015 roku.

Projekt zakłada, że w 2013 roku aktywną integracją objętych będzie 7 Uczestników Projektu z terenu Gminy Chmielnik, wobec których zastosowane będą instrumenty

aktywnej integracji z grupy instrumentów aktywizacji społecznej, zawodowej i edukacyjnej.

W okresie 01.01.2013 roku - 31.03.2013 roku trwał nabór osób do udziału w projekcie w 2013 roku.

W wyniku rekrutacji 12 osób zadeklarowało udział w projekcie. Są to osoby w wieku aktywności zawodowej, bezrobotne i zatrudnione (w tym rolnicy) oraz osoby korzystające ze świadczeń pomocy społecznej w rozumieniu przepisów ustawy o pomocy społecznej w Gminnym Ośrodku Pomocy Społecznej w Chmielniku.

Do projektu zakwalifikowało się 7 osób (5 osób - lista rezerwowa).

Z zakwalifikowanymi Uczestnikami Projektu zostały podpisane kontrakty socjalne, w ramach których realizowana jest obowiązkowo „ścieżka reintegracji”, obejmująca trzy instrumenty aktywnej integracji.

Uczestnicy projektu korzystać będą z instrumentów:

- Aktywizacji społecznej w postaci:
  - treningu kompetencji i umiejętności społecznych,
  - grupy wsparcia.
- Aktywizacji zawodowej, w ramach której odbędą się indywidualne konsultacje z doradcą zawodowym oraz

zorganizowane zostaną staże dla co najmniej 1 osoby w wieku 15-30 lat.

- Aktywizacji edukacyjnej, w postaci kursów zawodowych w ramach podnoszenia kompetencji lub zdobywania nowych kompetencji i umiejętności zawodowych.

Nadmienia się, że w okresie od 14 - 24.06.2013 roku w ramach aktywnej integracji 7 Uczestniczek Projektu brało udział w szkoleniu pn: „Trening kompetencji i umiejętności społecznej”. Szkolenie to dostarczyło uczestnikom wiedzy w zakresie: komunikacji interpersonalnej, asertywności, powstawania konfliktów i sposobów ich rozwiązywania, radzenia sobie z trudnymi sytuacjami w życiu osobistym i pracy.

W następnych miesiącach w ramach aktywizacji zawodowej planowane są dalsze zajęcia z doradcą zawodowym, a także kursy zawodowe w ramach aktywizacji edukacyjnej.

Informacje na temat realizacji projektu można uzyskać u pracowników socjalnych w siedzibie Gminnego Ośrodka Pomocy Społecznej w Chmielniku, 36-016 Chmielnik 50, pok. nr 11, na stronie internetowej [www.gopschmielnik.pl](http://www.gopschmielnik.pl) lub pod numerem telefonu 17 22-96-603.

*Zespół Projektowy*

## ŚWIADCZENIE RODZINNE I FUNDUSZ ALIMENTACYJNY

Gminny Ośrodek Pomocy Społecznej w Chmielniku przypomina, że osoby otrzymujące świadczenie pielęgnacyjne na podstawie przepisów dotychczasowych zachowują prawo do tego świadczenia w dotychczasowej wysokości do dnia 30 czerwca 2013 roku. Po upływie tego terminu decyzje przyznające prawo do świadczenia pielęgnacyjnego wygasają z mocy prawa i istnieje możliwość ponownego złożenia wniosku o ustalenie prawa do świadczenia pielęgnacyjnego lub specjalnego zasiłku opiekuńczego (ustawa z dnia 7 grudnia 2012 roku o zmianie ustawy o świadczeniach rodzinnych oraz niektórych innych ustaw (Dz. U. z 2012 roku poz. 1548)).

W/wym. ustawa wprowadza zmiany w zakresie warunków nabywania prawa do świadczenia pielęgnacyjnego oraz specjalnego zasiłku opiekuńczego:

### 1. Specjalny zasiłek opiekuńczy

Zgodnie z art. 16a ust. 1 ustawy o świadczeniach rodzinnych, specjalny zasiłek opiekuńczy przysługuje osobom, na których zgodnie z przepisami z dnia ustawy 25 lutego 1964 r. - Kodeks rodzinny i opiekuńczy ciąży obowiązek alimentacyjny, jeżeli rezygnują z zatrudnienia lub innej pracy zarobkowej w związku z koniecznością sprawowania stałej opieki nad osobą legitymującą się orzeczeniem o znacznym stopniu niepełnosprawności albo orzeczeniem o niepełnosprawności łącznie ze wskazaniem: konieczności stałej lub długotrwałej opieki lub pomocy innej osoby w związku ze znacznie ograniczoną możliwością samodzielnej egzystencji oraz konieczności stałego współudziału na co dzień opiekuna dziecka w procesie jego leczenia, rehabilitacji i edukacji.

Na podstawie art. 3 pkt 22 ustawy o świadczeniach rodzinnych, przez zatrudnienie lub inną pracę zarobkową rozumie się wykonywanie pracy na podstawie stosunku pracy, stosunku służbowego, umowy o pracę nakładczą oraz wykonywanie pracy lub świadczenie usług na podstawie umowy agencyjnej, umowy zlecenia, umowy o dzieło albo w okresie członkostwa w rolniczej spółdzielni produkcyjnej, spółdzielni kółek rolniczych lub spółdzielni usług rolniczych, a także prowadzenie pozarolniczej działalności gospodarczej.

Specjalny zasiłek opiekuńczy przysługuje, jeżeli łączny dochód rodziny osoby sprawującej opiekę oraz rodziny osoby wymagającej opieki w przeliczeniu na osobę nie przekracza kwoty 623,00 zł.

Nowelizacja ustawy wprowadziła od 2013-01-01 ograniczenie dla rolników (rolnik, małżonek rolnika lub domownik rolnika) jedynie w specjalnym zasiłku opiekuńczym. Ograniczenie polega na tym, że zgodnie z art. 16a ust. 8 pkt 1 lit. b) ustawy o świadczeniach rodzinnych, specjalny zasiłek opiekuńczy nie przysługuje, jeżeli osoba sprawująca opiekę podlega obowiązkowo ubezpieczeniu emerytalno-rentowym z innych tytułów.

### 2. Świadczenie pielęgnacyjne

Zgodnie z art. 17 ust. 1 ustawy o świadczeniach rodzinnych, świadczenie pielęgnacyjne z tytułu rezygnacji z zatrudnienia lub innej pracy zarobkowej przysługuje:

1. matce albo ojcu,
2. opiekunowi faktycznemu dziecka,
3. osobie będącej rodziną zastępczą spokrewnioną w rozumieniu ustawy z dnia 9 czerwca 2011 roku o wspieraniu rodziny i systemie pieczy zastępczej,
4. innym osobom, na których zgodnie z przepisami ustawy z dnia 25 lutego 1964 roku - Kodeks rodzinny i opiekuńczy ciąży obowiązek alimentacyjny, z wyjątkiem osób o znacznym stopniu niepełnosprawności
  - jeżeli nie podejmują lub rezygnują z zatrudnienia lub innej pracy zarobkowej w celu sprawowania opieki nad osobą legitymującą się orzeczeniem o znacznym stopniu niepełnosprawności albo orzeczeniem o niepełnosprawności łącznie ze wskazaniem: konieczności stałej lub długotrwałej opieki lub pomocy innej osoby w związku ze znacznie ograniczoną możliwością samodzielnej egzystencji oraz konieczności stałego współudziału na co dzień opiekuna dziecka w procesie jego leczenia, rehabilitacji i edukacji.

Od 1 stycznia 2013 r., zgodnie z art. 17 ust. 1b ww. ustawy, świadczenie pielęgnacyjne przysługuje, jeżeli niepełnosprawność osoby wymagającej opieki powstała:



1. nie później niż do ukończenia 18. roku życia lub
2. w trakcie nauki w szkole lub w szkole wyższej, jednak nie później niż do ukończenia 25. roku życia.

Wnioski o ustalenie prawa do w/wym. świadczeń opiekuńczych można pobierać w Gminnym Ośrodku Pomocy Społecznej w Chmielniku lub na stronie internetowej [www.gops.chmielnik.pl](http://www.gops.chmielnik.pl).

Gminny Ośrodek Pomocy Społecznej w Chmielniku informuje, że od dnia 1 sierpnia 2013 roku będą przyjmowane wnioski w sprawie ustalenia prawa do świadczeń z funduszu alimentacyjnego na okres świadczeniowy 2013/2014.

Jeżeli wniosek wraz z dokumentami zostanie złożony do dnia 31 sierpnia, ustalenie prawa do świadczeń z funduszu alimentacyjnego oraz wypłata świadczeń przysługujących za miesiąc październik następuje do dnia 31 października.

Jeżeli zaś wniosek zostanie złożony w okresie od dnia 1 września do dnia 31 października, ustalenie prawa do świadczeń z funduszu alimentacyjnego oraz wypłata świadczeń przysługujących za miesiąc październik następuje do dnia 30 listopada (art. 20 ust. 4- ustawy o pomocy osobom uprawnionym do alimentów).

Osoba ubiegająca się o przyznanie świadczenia z funduszu alimentacyjnego na okres świadczeniowy tj. od 01.10.2013 roku do 30.09.2014 roku – składa wniosek o ustalenie prawa do świadczenia z funduszu alimentacyjnego, do którego należy dołączyć między innymi:

- kopię dokumentu tożsamości,
- dokument stwierdzający wiek osoby uprawnionej,
- **zaświadczenia członków rodziny z urzędu skarbowego potwierdzające wysokość dochodów za 2012 rok lub oświadczenia potwierdzające wysokość dochodu za 2012 rok,**
- **zaświadczenia członków rodziny zawierające informacje o wysokości należnych składek na ubezpieczenie zdrowotne w roku 2012 albo oświadczenia o wysokości składek na ubezpieczenie zdrowotne za 2012 rok,**
- zaświadczenia lub oświadczenia członków rodziny dokumentujące wysokość innych dochodów,
- zaświadczenie organu gminy o wielkości gospodarstwa rolnego w 2012 roku lub oświadczenie potwierdzające wielkość gospodarstwa rolnego,
- zaświadczenie organu prowadzącego postępowanie egzekucyjne stwierdzające bezskuteczność egzekucji lub oświadczenie o bezskuteczności egzekucji alimentów,
- odpis podlegającego wykonaniu orzeczenia sądu zasądającego alimenty, odpis postanowienia sądu o zabezpieczeniu powództwa o alimenty, odpis protokołu zawierającego treść ugody sądowej lub ugody zawartej przed mediatorem,
- informację właściwego sądu lub właściwej instytucji o podjęciu przez osobę uprawnioną czynności związanych z wykonaniem tytułu wykonawczego za granicą albo o niepodjęciu tych czynności w szczególności w związku z brakiem podstawy prawnej do ich podjęcia lub brakiem możliwości wskazania przez osobę uprawnioną miejsca zamieszkania dłużnika alimentacyjnego za granicą,
- zaświadczenie ze szkoły w przypadku gdy dziecko uczęszcza do szkoły ponadgimnazjalnej (**wydane we wrześniu 2013 roku**) lub szkoły wyższej (**wydane w październiku 2013 roku**) bądź oświadczenie potwierdzające uczęszczanie dziecka do szkoły lub szkoły wyższej,
- orzeczenie o znacznym stopniu niepełnosprawności w przypadku gdy w rodzinie wychowuje się dziecko nie-

pełnosprawne,

- inne dokumenty, w przypadku gdy okoliczności sprawy mają wpływ na prawo do świadczeń z funduszu alimentacyjnego i wymagają potwierdzenia innymi dokumentami.

Oświadczenia potwierdzające wysokość uzyskanego dochodu, wielkość gospodarstwa rolnego, uczęszczanie dziecka do szkoły lub szkoły wyższej składa się pod rygorem odpowiedzialności karnej za składanie fałszywych zeznań. Składający oświadczenie jest zobowiązany do zawarcia w nim klauzuli następującej treści: „**Jestem świadomy odpowiedzialności karnej za złożenie fałszywego oświadczenia**”.

**W związku z powyższym osoby zainteresowane proszone są o składanie wniosków wraz z kompletem dokumentów w Gminnym Ośrodku Pomocy Społecznej w Chmielniku (pok. nr 11). Szczegółowe informacje uzyskać można dzwoniąc pod numer tel. (017) 22 96 603.**

**Ponadto Gminny Ośrodek Pomocy Społecznej informuje, że od dnia 1 września 2013 roku będą przyjmowane wnioski w sprawie ustalenia prawa do świadczeń rodzinnych na okres zasiłkowy 2013/2014.**

**Nadmieniam się, iż osoby pobierające świadczenia rodzinne bądź świadczenia z funduszu alimentacyjnego zobowiązane są do każdorazowego zgłaszania zmian tj.:**

1. zmiany w liczbie członków rodziny,
  2. uzyskania dochodu związanego z:
    - zakończeniem urlopu wychowawczego,
    - uzyskaniem prawa do zasiłku lub stypendium dla bezrobotnych,
    - uzyskaniem zatrudnienia lub innej pracy zarobkowej,
    - uzyskaniem zasiłku przedemerytalnego lub świadczenia przedemerytalnego, nauczycielskiego świadczenia kompensacyjnego, a także emerytury lub renty, renty rodzinnej lub renty socjalnej, z wyjątkiem rent przyznanych rolnikom w związku z przekazaniem lub dzierżawą gospodarstwa rolnego,
    - rozpoczęciem pozarolniczej działalności gospodarczej,
    - uzyskaniem zasiłku chorobowego, świadczenia rehabilitacyjnego lub zasiłku macierzyńskiego, przysługujących po utracie zatrudnienia lub innej pracy zarobkowej,
  3. wyjazdu członka rodziny poza granicę Rzeczypospolitej Polskiej, z wyjątkiem wyjazdu lub pobytu turystycznego, leczniczego lub związanego z podjęciem przez dziecko kształcenia poza granicami Rzeczypospolitej Polskiej.
- UWAGA!!! Gminny Ośrodek Pomocy Społecznej przypomina osobom pobierającym świadczenia rodzinne i/lub świadczenia z funduszu alimentacyjnego o konieczności przedłożenia w tutejszym Ośrodku:

- **zaświadczenia ze szkoły** w przypadku gdy dziecko uczęszcza do szkoły ponadgimnazjalnej w roku szkolnym 2013/2014 (wydanego we wrześniu 2013 roku) lub szkoły wyższej w roku akademickim 2013/2014 (wydanego w październiku 2013 roku) lub oświadczenia potwierdzającego uczęszczanie dziecka do szkoły lub szkoły wyższej oraz
- **zaświadczenia potwierdzające tymczasowe zameldowanie ucznia poza miejscem zamieszkania** (wydanego we wrześniu 2013 roku) lub oświadczenia potwierdzającego tymczasowe zameldowanie.

W/w zaświadczenia należy dostarczyć do tutejszego Ośrodka **w nieprzekraczalnym terminie do 10 września 2013 roku.**

Maria Sroka

## ŚWIETLICA SOCJOTERAPEUTYCZNA

Podczas świetlicowego roku szkolnego wychowankowie mieli możliwość uczestniczyć w szeregu różnorodnych zajęć tj. dydaktycznych podczas których odrabiali swoje prace domowe czy rozwiązywali zagadki logiczne, zajęć z zakresu ludoterapii opartych na nauce poprzez zabawę, plastyczno-technicznych wykorzystujących różnorakie techniki plastyczne m.in. malarstwo akrylowe, akwarelowe, witrażowe, rysunek ołówkiem, tuszem, węglem, pastelami suchymi i olejnymi, decoupage i wiele innych. Przez cały rok szkolny realizowany był również program socjoterapeutyczny o określonej tematyce oraz organizowane były zajęcia z profilaktyki

prozdrowotnej i kulinarne (nauka nakrywania do stołu, przygotowywanie deserów, przekąsek itp.). W związku ze zbliżającymi się wakacjami zapraszamy jak corocznie na organizowaną w świetlicy półkolonię, podczas której uczestnicy organizowanych zajęć będą mieli możliwość twórczo spędzić wolny czas, rozwinąć swoje artystyczne zdolności i dobrze się bawić (gry ruchowe, stolikowe, komputerowe i in.). Podczas trwania półkolonii świetlica otwarta będzie od poniedziałku do piątku w godzinach 10.00 – 16.00.

Serdecznie zapraszamy!

*Wychowankowie i Wychowawca  
Świetlicy Socjoterapeutycznej*

# KGW w Borówkach

## NAMALUJ DZIECIOM UŚMIECH !



W niedzielę drugiego czerwca swoje święto obchodzili dzieci z miejscowości – Borówki.

Głównym organizatorem zabawy było Koło Gospodyń Wiejskich w Borówkach, jednak bez pomocy nie udało się stworzyć tak udanych obchodów Dnia Dziecka. W przygotowania chętnie włączyła się Ochotnicza Straż Pożarna na czele z Panem Dariuszem Karasiem, Ryszardem Kuszem i Piotrem Bębenkiem i Gminna Biblioteka Publiczna w Chmielniku. Strażacy stanęli na wysokości zadania, by atrakcjami jakie zaproponowali, przypodobać się dzieciakom, i tak zaprosili dla nich m.in. motocyklistów, którzy trójkołowymi maszynami dostarczyli im wiele radości, ale też skoku adrenaliny podczas przejażdżek .

Dzieciaki nie mniej zainteresowane były artystyczną oprawą imprezy. Swoim talentem podzieliła się z nimi nauczycielka, Pani Beata, która na twarzach młodych tworzyła małe dzieła sztuki.

Po licznych zabawach o najmłodszych zadbały Panie z Koła Gospodyń Wiejskich i Sołtys wsi, Pani Zosia Filip. Przygotowały one grillowanie kiełbaski i przekąski. Największym powodzeniem mimo wielu pyszności cieszyły się jednak słodycze...)

Niespodzianką jaką zaplanowali strażacy na zakończenie było zwiedzenie wozu strażackiego, nasi milusińscy

mogli poznać tajniki zawodu strażaka, czym byli mocno podekscytowani.

Serdecznie dziękujemy wszystkim, którzy przyczynili się, by ten dzień stał się dla naszych dzieci wyjątkowy, a widząc zadowolenie i uśmiech na twarzach najmłodszych, jak i ich rodziców, jesteśmy przekonani, że nasza inicjatywa okazała się trafiona.



*Przewodnicząca KGW w Borówkach  
Krystyna Maćkiewicz*

# Stowarzyszenia

## STOWARZYSZENIE PROMOCJI I ROZWOJU WSI WOLA RAFAŁOWSKA „NASZA WOLA” – CO U NAS SŁYCHAĆ?



1. Stowarzyszenie wzięło udział w konkursie na wielkanocną potrawę z jaj. Przygotowaliśmy jajka w galarecie oraz faszerowane sówki. Wszystkie przygotowane potrawy pięknie wyglądały oraz oczywiście wyjątkowo smakowały.
2. W drugą niedzielę maja odwiedziły nasza Izbę Tradycji, panie z KGW Gminy Chmielnik. W miłej atmosferze, przy kawie i ciasteczku wspominaliśmy dawne czasy oraz planowaliśmy dalsze działania.
3. W dn. 2.06 2013 r. 42 osoby uczestniczyły w jednodniowym wyjeździe w Góry Świętokrzyskie, mimo że cały tydzień mocno padało w niedzielę była piękna słoneczna pogoda. Po niewielkim opóźnieniu autokaru udaliśmy się w podróż. Najpierw wzięliśmy udział we mszy św. i zwiedziliśmy najstarsze sanktuarium na ziemiach polskich, w którym od 1000 lat są przechowywane i czczone Relikwie Krzyża Świętego. Następnie pojechaliśmy do Sanktuarium Matki Bożej Bolesnej w Kałkowie, gdzie z przewodnikiem wyszliśmy na Gólgotę upamiętniające martyrologię narodu polskiego, a następnie obejrzelśmy Panoramę Świętokrzyską. Samodzielnie obejrzelśmy Panoramę Świątokrzyską. Samodzielnie w małych grupkach przeszliśmy Drogą Krzyżową oraz oglądaliśmy Kościół i muzeum. Po krótkim odpoczynku udaliśmy się w drogę powrotną do domu.
4. Stowarzyszenie Promocji i Rozwoju Wsi Wola Rafałowska „Nasza Wola” w ramach realizacji zadania publicznego Gminy Chmielnik „Rozwój form pracy z dziećmi i młodzieżą z terenu Gminy Chmielnik” zorganizowało:
  - w dniu 8.06.2013 r., RAJD PIESZY SZKÓŁ GMINY CHMIELNIK „GWIEZDZISTY ZŁOT 2013”. Wzięło w nim udział 80 osób ze SP Nr.3 im. Maksymiliana Marii Kolbego, SP Nr 1 im. Jana

Bałdy i Gimnazjum im. Szarych Szeregów z Chmielnika, SP im. Stefana Kard. Wyszyńskiego z Woli Rafałowskiej oraz członkowie Stowarzyszenia. Uczestnicy dotarli na miejsce zbiórki wybranymi przez siebie trasami, obejrzeni zbiory w Izbie Tradycji Woli Rafałowskiej, zjedli kielbaski z grilla. Po wspólnym śpiewie i prezentacji trasy przez poszczególne grupy każda szkoła otrzymała pamiątkowy dyplom za udział w rajdzie oraz piłkę do siatkówki zaś każdy uczestnik plaketkę rajdu, gadżety odblaskowe i długopis. Organizatorzy ubezpieczyli uczestników rajdu oraz zapewnili transport do domu. Dziękujemy Urzędowi Gminy w Chmielniku, Firmie Alfred, Piekarni „Magma”, Delikatesom Centrum oraz panu Podolcowi, za wsparcie, dzięki któremu mogliśmy ten rajd zorganizować.

- w dniu 13.06. 2013 r. rozpoczęły się warsztaty „Zabawa z filcem”, podczas których młodszy i starsi uczyli się robienia ozdób (broszki, korale) z filcu. Warsztaty społecznie prowadzi pani z Biblioteki w Woli Rafałowskiej. Kolejne zajęcia odbędą się w kolejne czwartki.
  - w lipcu odbędą się warsztaty fotograficzne, a w październiku warsztaty decupage.
5. Cieszymy się bardzo, że nasz Wniosek pt.: „Od kłóska do kiczki”, złożony w drugim naborze Programu "Działaj Lokalnie", realizowanym przez ODL Fundację Generator Inspiracji, otrzymał wysoką punktację, został przyjęty do realizacji i otrzymał dofinansowanie 5000 zł.

**Projekt „Od kłóska do kiczki”** to warsztaty w plenerze i w Izbie Tradycji, które pozwolą przypomnieć i udokumentować ciężką pracę rolnika oraz piękno naszej wsi. Wezmą w nich udział członkowie Stow., młodzież, dzieci i panie z KGW. Robione będą zdjęcia i kręony film. Prowadzone będą spot. przez nas lub wolontariuszy.



# Ochotnicza Straż Pożarna

## VIII POWIATOWE ZAWODY SPORTOWO-POŻARNICZE JEDNOSTEK OSP Z TERENU POWIATU RZESZOWSKIEGO (GRUPA A I C)



Zawody sportowo – pożarnicze jednostek OSP są jedną z form doskonalenia strażackiego rzemiosła, są również okazją do sportowego współzawodnictwa poszczególnych zespołów. Powiatowe zawody co 2 lata gromadzą najlepsze drużyny z terenu naszego regionu. W tym roku zawody te odbyły się 16 czerwca. Miejscem zmagania strażaków był nowy stadion klubu piłkarskiego w Bratkowicach. Zawody zorganizowane zostały przez Zarząd Oddziału Powiatowego ZOSP RP woj. podkarpackiego i Komendę Miejską PSP w Rzeszowie przy współudziale Starostwa Powiatowego i Urzędu Gminy w Świlczy. Na starcie stanęło 14 drużyn z grupy A (męskie) i 7 drużyn z grupy C (żeńskie). Komisję sędziowską powołał Komendant Miejski PSP w Rzeszowie bryg. Waldemar Wilk, a sędzią głównym zawodów był st. kpt. Jacek Nita. Zawody przyciągnęły liczną publiczność, która przybyła obserwować zmagania zawodników. Drużyny rywalizowały w dwóch konkurencjach tj.: sztafecie pożarniczej 7 x 50 m i ćwiczeniu bojowym.

Zawody przebiegły w sportowej atmosferze, wszystkie drużyny w trakcie potwierdziły doskonale przygotowanie do współzawodnictwa. Rywalizacja zawodników była bardzo wyrównana i zacięta, a przebieg poszczególnych ćwiczeń niejednokrotnie wywoływał emocje wśród startujących i zgromadzonych kibiców.

Gminę Chmielnik reprezentowała męska drużyna z OSP Zabratówka, która w grupie A zajęła dobre 5 miejsce, potwierdzając tym samym przynależność do czołówki zespołów z naszego powiatu. OSP Zabratówka wystartowała w składzie: Błażej Gwizdała, Grzegorz Krzywonos, Łukasz Magryś, Krystian Olszowy, Eryk Rajzer, Patryk Rajzer, Mateusz Szczepański, Piotr Szczepański i Tomasz Szczepański.

### Wyniki końcowe zawodów w grupie A

Miejsce	OSP	Wynik łączny pkt.
1.	Bratkowice	<b>107,63</b>
2.	Stobierna	<b>108,78</b>
3.	Rzeszów Załęże	<b>111,25</b>
4.	Palikówka	<b>113,38</b>
5.	Zabratówka	<b>116,94</b>
6.	Niechobrz	<b>118,28</b>
7.	Raławówka	<b>119,00</b>
8.	Rudna Wielka	<b>121,89</b>
9.	Dąbrówka Starzeńska	<b>122,48</b>
10.	Hyżne	<b>125,54</b>
11.	Kamień	<b>127,38</b>
12.	Hucisko	<b>131,34</b>
13.	Dynów Przedmieście	<b>152,46</b>
14.	Piątkowa	<b>dyskwalifikacja</b>



Marek Czarnota

**Więść Gminna z Chmielnika** (rejestracja z dnia 18 lutego 1997 r. postanowieniem Sądu Wojewódzkiego w Rzeszowie Wydział I Cywilny na wniosek Urzędu Gminy w Chmielniku) – redaguje kolegium: Krzysztof Grad, Magdalena Wdowik-Reczek, Beata Wojnarowicz-Hondz. Skład i łamanie Adam Antosz. Druk: Urząd Gminy Chmielnik. Nakład: 400 egz.

**Wydawca zastrzega** sobie prawo skracania i adiustowania publikowanych tekstów oraz korespondencji, a także opatrywania ich własnymi tytułami. Wydawca nie zwraca nie zamówionych materiałów i nie odpowiada za treść ogłoszeń. Poglądy wyrażane w artykułach są poglądami ich autorów, a nie wydawcy.