



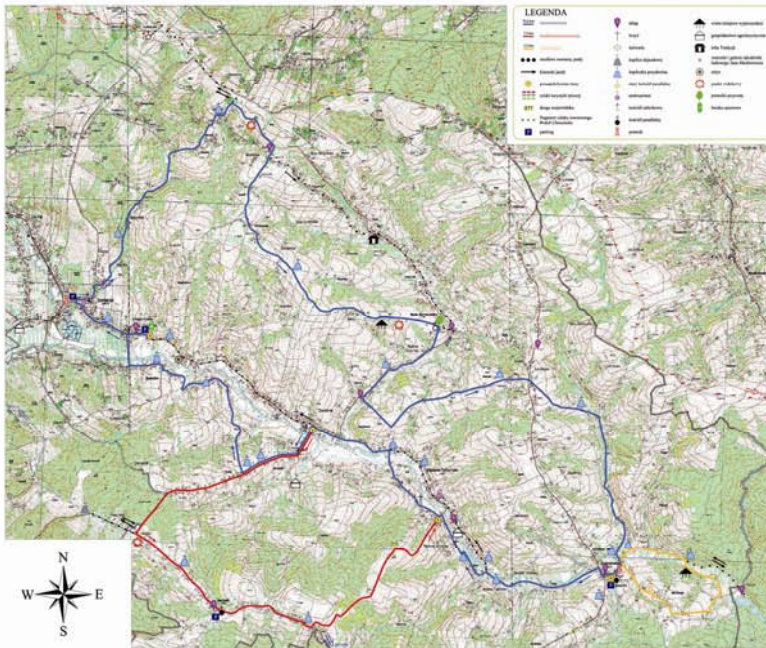
# WIEŚC GMINNA

Z CHMIELNIKA

PISMO SAMORZĄDU TERYTORIALNEGO  
BŁĘDOWA TYCZYŃSKA \* BORÓWKI \* CHMIELNIK \* WOLA RAFAŁOWSKA \* ZABRATÓWKA  
lipiec 2014 Nr 2/2014

  
GMINA  
CHMIELNIK

## ZAPRASZA NA ROWER



Trasy rowerowe w gminie Chmielnik umożliwiają poznanie tutejszych zabytków oraz pozwalają na aktywne spędzenie wolnego czasu w otoczeniu pięknych krajobrazów.



Na szczególną uwagę zasługują zabytkowe kościoły w Chmielniku - Sanktuarium Maryjne mieszczące cudowny obraz koronowany przez Ojca św. Jana Pawła II w 1997 r., oraz kościół pw. Świętej Trójcy w Woli Rafałowskiej wraz z posiadającym szczególną wartość późnorenansansowym ołtarzem głównym z 1613r.



Liczenie zachowane wzdłuż tras stare wiejskie zagrody, kapliczki, figury, przydrożne krzyże z przełomu XIX i XX w., miejsca pamięci narodowej oraz obiekty takie jak Izba Tradycji w Woli Rafałowskiej „budują” swoistą ostoję tradycji i kopalnię wiedzy o mieszkańcach regionu.



Na trasy rowerowe składają się także odcinki, prowadzące malowniczymi pagórkowatymi terenami z bogatą szatą roślinną i różnorodną fauną, które stanowią Hyżniańsko - Gwoźnicki Obszar Chronionego Krajobrazu obejmujący 1/3 terenów należących do gminy Chmielnik. Chroni on cenny pod względem przyrodniczym i krajobrazowym fragment województwa, pokryty w znacznej części lasami stanowiącymi pozostałość po dawnej Puszczy Karpackiej.



„Europejski Fundusz Rolny na rzecz rozwoju Obszarów Wiejskich: Europa inwestująca w obszary wiejskie.” Operacja mająca na celu „Utworzenie sieci tras rowerowych wraz infrastrukturą w Gminie Chmielnik” współfinansowana jest ze środków Unii Europejskiej w ramach działania „Wdrażanie lokalnych strategii rozwoju” – mały projekt Programu Rozwoju Obszarów Wiejskich na lata 2007 - 2013

# W NUMERZE

## URZĄD GMINY INFORMUJE \_\_\_\_\_ 2

SESJE RADY GMINY CHMIELNIK_	2
Wakacyjny Turniej Piłkarski o Puchar Wójta Gminy Chmielnik – lipiec 2014 r.	3
Bezpieczny przejazd - "Zatrzymaj się i żyj!"	3
Projekt „Bawmy i uczmy się razem”	3
Realizacja projektu „Utworzenie sieci tras wraz z infrastrukturą w Gminie Chmielnik”	4
Inwestycje drogowe	5
Do tańca...	6

## OCHOTNICZA STRAŻ POŻARNA \_\_\_\_\_ 6

Majowe działania strażaków	6
----------------------------	---

## OŚWIATA I KULTURA \_\_\_\_\_ 7

Integracyjny piknik rodzinny	7
Szkoła współpracy - szafki uczniowskie	7

Trójkowa Wyspa Zieleni	8
------------------------	---

„Aktywna edukacja” w Szkole Podstawowej im. Orłąt Lwowskich w Zabratówce	9
--	---

Dlaczego realizujemy projekty edukacyjne?	10
---	----

Co to jest eTwinning?	10
-----------------------	----

Żyjmy zdrowo! „Szkoła Promująca Zdrowie” w Zabratówce	11
---	----

wyprawybusem.pl – kierunek Islandia!	11
--------------------------------------	----

Festynowo...	12
--------------	----

Marta Fox i jej książki	13
-------------------------	----

Wywiad z koordynatorem projektu KOT14	
---------------------------------------	--

Kulturalny KOT- część II Z pamiętnika KOTa Marcisia...	15
--	----

Kulturalny KOT – część III Z pamiętnika KOT-ki Agaty	16
--	----

## STOWARZYSZENIA \_\_\_\_\_ 17

Sprawozdanie ze zbiórki publicznej przeprowadzonej w dniu 1 czerwca 2014 r.	17
---	----

W dniu 1 czerwca 2014 r. z okazji Dnia Dziecka	17
--	----

15 czerwca 2014 r. zorganizowaliśmy wycieczkę autokarem po malowniczym Roztoczu	18
---	----

## GOPS W CHMIELNIKU \_\_\_\_\_ 18

Informacja	18
------------	----

Świadczenia rodzinne	19
----------------------	----

Informacja o zmianie wysokości świadczenia pielęgnacyjnego	19
--	----

Świetlica Socjoterapeutyczna	19
------------------------------	----

Pomoc społeczna – informacja	20
------------------------------	----

Zespół interdyscyplinarny w Gminie Chmielnik	20
--	----

Informacja	21
------------	----

# Urząd Gminy informuje

## SESJE RADY GMINY CHMIELNIK

Na ostatniej sesji Rady Gminy Chmielnik podjęto następujące uchwały:

### SESJA XL

- z dnia 23 czerwca 2014r. w sprawie rozpatrzenia i zatwierdzenia sprawozdania finansowego Gminy Chmielnik za rok 2013 wraz ze sprawozdaniem z wykonania budżetu Gminy za rok 2013.
- UCHWAŁA NR XL/265/2014 Rady Gminy Chmielnik z dnia 23 czerwca 2014r. w sprawie udzielenie absolutorium Wójtowi Gminy Chmielnik z tytułu wykonania budżetu Gminy za rok 2013.
- UCHWAŁA NR XL/266/2014 Rady Gminy Chmielnik z dnia 23 czerwca 2014r. w sprawie zmian budżetu i zmian w budżecie Gminy Chmielnik na 2014 rok.
- UCHWAŁA NR XL/267/2014 Rady Gminy Chmielnik z dnia 23 czerwca 2014r. w sprawie zmiany Wieloletniej Prognozy Finansowej Gminy Chmielnik.
- UCHWAŁA NR XL/268/2014 Rady Gminy Chmielnik z dnia 23 czerwca 2014r. w sprawie zaciągnięcia długoterminowego kredytu na finansowanie planowanego deficytu budżetu Gminy powstałego w związku z realizacją operacji w ramach Regionalnego Programu Operacyjnego Województwa Podkarpackiego na lata 2007-2013.
- UCHWAŁA NR XL/269/2014 Rady Gminy Chmielnik z dnia 23 czerwca 2014r. w sprawie uchwalenia Miejscowego Planu Zagospodarowania Przestrzennego Nr

1/2012 cmentarza oraz terenów sąsiednich położonych w Zabratówce.

- UCHWAŁA NR XL/270/2014 Rady Gminy Chmielnik z dnia 23 czerwca 2014r. w sprawie wniesienia wkładu własnego w formie dotacji celowej na potrzeby realizacji w 2014 r. projektu pn.: „Opracowanie dokumentów strategicznych dla Rzeszowskiego Obszaru Funkcjonalnego”, dofinansowanego w ramach Programu Operacyjnego Pomoc Techniczna 2007-2013, objętego porozumieniem zawartym w dniu 10 lipca 2013 r. pomiędzy Gminą Miasto Rzeszów oraz pozostałymi Gminami tworzącymi Rzeszowski Obszar Funkcjonalny, zwanym Umową Partnerską, dotyczącym powierzenia Gminie Miasto Rzeszów zadań publicznych z zakresu realizacji w/w projektu oraz dotyczącym ustalenia zakresu współdziałania Stron-Gmin przy realizacji w/w projektu.
- UCHWAŁA NR XL/271/2014 Rady Gminy Chmielnik z dnia 23 czerwca 2014r. w sprawie wyrażenia zgody na wprowadzenie zmian do porozumienia zawartego w dniu 10 lipca 2013 r. pomiędzy Gminą Miasto Rzeszów oraz pozostałymi Gminami tworzącymi Rzeszowski Obszar Funkcjonalny, zwanym Umową Partnerską.

Treść wszystkich uchwały dostępna jest w Biuletynie Informacji Publicznej Gminy Chmielnik pod adresem [www.bip.chmielnik.pl](http://www.bip.chmielnik.pl) w dziale prawo lokalne – uchwały.

*Adam Tereszkiwicz*

## WAKACYJNY TURNIEJ PIŁKARSKI O PUCHAR WÓJTA GMINY CHMIELNIK – LIPIEC 2014 R.

W dniu 20 lipca 2014 roku na boisku sportowym w Chmielniku odbędzie się finał turnieju piłkarskiego o Puchar Wójta Gminy Chmielnik.

W turnieju grają drużyny reprezentujące sołectwa:

1. Błędowa Tyczyńska,
2. Chmielnik,
3. Wola Rafałowska,
4. Zabratówka.

W dniu 13 lipca 2014 r. rozegrane zostały mecze w ramach pierwszej rundy turnieju.

WOLA RAFAŁOWSKA – ZABRATÓWKA – 2:4.

CHMIELNIK – BŁĘDOWA TYCZYŃSKA – 3:2.

W finale rozgrywek tj. 20 lipca 2014 roku zagrają drużyny:

- a) o pierwsze miejsce ZABRATÓWKA i CHMIELNIK – godz. 15:30.
- b) o trzecie miejsce WOLA RAFAŁOWSKA i BŁĘDOWA TYCZYŃSKA – godz. 14:00.

Wszystkich kibiców piłki nożnej i sympatyków drużyn zapraszamy do licznego udziału na meczach turnieju oraz do aktywnego i kulturalnego dopingowania swoich zawodników.

*Adam Tereskiewicz*

## BEZPIECZNY PRZEJAZD - "ZATRZYMAJ SIĘ I ŻYJ!"



Bezpieczny przejazd - "Zatrzymaj się i żyj!" - to kampania społeczna mająca na celu uświadomienie użytkownikom dróg (kierowcom, pieszym, rowerzystom) oraz uczniom szkół podstawowych i gimnazjów, jak wielkie znaczenie ma zachowanie ostrożności podczas pokonywania przejazdów kolejowych. Celem kampanii jest zmiana postawy społecznej oraz eliminowanie niewłaściwych zachowań wśród wszystkich użytkowników przejazdów, takich jak: lekceważenie znaku STOP, przejazd słalomem pomiędzy zamkniętymi półrogatkami, niezachowanie ostrożności itp.

W bieżącym roku w dniu 23 maja na terenie obiektów PKP w Rzeszowie kolejny raz zostały zorganizowane tego

typu ćwiczenia służb ratowniczych w symulacyjnym wypadku drogowym na przejeździe kolejowym. Do udziału w ćwiczeniach została zaproszona JOT OSP w Woli Rafałowskiej. Nasi druhowie mieli za zadanie przeprowadzić tzw. triash medyczny, czyli dokonać selekcji osób poszkodowanych w zależności od stopnia obrażeń w wypadku masowym z udziałem wielu osób rannych, a następnie udzielać pierwszej pomocy przedmedycznej i współpracować z innymi podmiotami ratowniczymi biorącymi udział w akcji ratowniczej. Z OSP w Woli Rafałowskiej w ćwiczeniach brało udział 6 ratowników kwalifikowanej pierwszej pomocy przedmedycznej. Ponadto w ćwiczeniach brała udział jednostka OSP Rzeszów – Słocina, Policja, Służba Ochrony Kolei, Pogotowie Ratunkowe i służby ratowniczo-techniczne PKP Rzeszów. Ćwiczenia obserwowała młodzież ze szkół z terenu miasta, przedstawiciele władz miasta, Policji, Starostwa Powiatowego w Rzeszowie i liczni mieszkańcy stolicy Podkarpacia.

*Jan Kucaj*

## PROJEKT „BAWMY I UCZMY SIĘ RAZEM”

W roku szkolnym 2013/2014 w Gminie Chmielnik realizowany jest program „Bawmy i uczmy się razem” w ramach Priorytetu IX. Rozwój wykształcenia i kompetencji w regionach, Działania 9.1 Wyrównywanie szans edukacyjnych i zapewnienia wysokiej jakości usług edukacyjnych świadczonych w systemie oświaty, Poddziałanie 9.1.1 Zmniejszenie nierówności w stopniu upowszechniania edukacji przedszkolnej.

Program jest współfinansowany przez Unię Europejską w ramach Europejskiego Funduszu Społecznego.

Beneficjentem projektu jest Gmina Chmielnik, natomiast realizatorem Zespół Ekonomiczno – Administracyjny Szkół w Chmielniku.

Wartość projektu to kwota 698 155 zł. Grupę docelową projektu stanowi 8 oddziałów przedszkolnych we wszystkich pięciu szkołach podstawowych znajdujących się na terenie gminy Chmielnik, w których wychowaniem przedszkolnym objęto 101 dziewcząt i 92 chłopców w wieku od 3 do 6 lat.

Celem realizowanego projektu jest podniesienie jakości pracy 8 oddziałów przedszkolnych znajdujących się we

wszystkich szkołach na terenie gminy, stworzenie w nich warunków umożliwiających objęcie wychowaniem przedszkolnym dzieci w wieku 3 – 4 letnich poprzez organizację placów zabaw, zwiększenie dostępu do edukacji przedszkolnej poprzez dostosowanie pomieszczeń do możliwości i potrzeb dzieci młodszych oraz stworzenie warunków umożliwiających objęcie wychowaniem przedszkolnym dzieci poprzez zakup dodatkowego wyposażenia dostosowanego do potrzeb i możliwości w/w grup dzieci.

W ramach realizowanego projektu realizowane są następujące zadania:

1. Organizacja placu zabaw – w ramach tego zadania przy Szkole Podstawowej nr 1 powstanie plac zabaw wraz z wyposażeniem, bezpieczną nawierzchnią i ogrodzeniem, natomiast w pozostałych szkołach istniejące place zabaw będą doposażone w nowe urządzenia zabawowe, zestawy zabawowe wraz z bezpieczną nawierzchnią i ogrodzeniem.
2. Dostosowanie pomieszczeń – istniejące toalety zostaną zmodernizowane i dostosowane do potrzeb dzieci

- w szkołach (Szkoła Podstawowa nr 2 i w Woli Rafałowskiej).
3. Wyposażenie – zakupione zostaną różnorodne meble, meble wypoczynkowe i wyposażenie sal przedszkolnych w sprzęt komputerowy, multimedialny, audiowizualny, tablice interaktywne, kserokopiarki, laptopy, programy multimedialne, zabawki, różnorodne pomoce dydaktyczne, artykuły plastyczne, sprzęt gospodarczy np. pralki, odkurzacze. Ponadto zostaną zakupione urządzenia kuchenne na kwotę kilkudziesięciu tysięcy złotych m.in. zmywarko – wyparzynka, naświetlacz do

jaj, okap kuchenny, zlewy wielokomorowe, obieraczka do warzyw.

Realizacja projektu przyczyni się do wzbogacenia oddziałów przedszkolnych w niezbędny sprzęt, urządzenia, pomoce dydaktyczne i inne materiały, które spowodują, że zajęcia dzieci w wieku przedszkolnym będą atrakcyjniejsze i ciekawsze.

Poprzez projekt zostanie podniesiona jakość ofert edukacyjnej ukierunkowanej na rozwój kompetencji kluczowych.

*Agnieszka Ciura*

## REALIZACJA PROJEKTU „UTWORZENIE SIECI TRAS WRAZ Z INFRASTRUKTURĄ W GMINIE CHMIELNIK”



Początek lata kojarzy się z okresem odpoczynku, dzieci i młodzież rozpoczynają przerwę wakacyjną, a dorośli planują urlopy. Jednym ze sposobów spędzania wolnego czasu jest turystyka rowerowa, która w ostatnich latach intensywnie się rozwija. Ten rodzaj turystyki pozwala na obcowanie z przyrodą, zabytkami, a jednocześnie wpisuje się w obecnie modny i propagowany zdrowy styl życia.

Na obszarze naszej gminy nie ma stref przemysłowych, terenów inwestycyjnych, terenów zurbanizowanych, za to okolice charakteryzują się pięknym pagórkowatym krajobrazem i dużymi walorami przyrodniczymi. Zalety te od dawna docenili mieszkańcy gminy i turyści z okolicznych miejscowości, szczególnie Rzeszowa. Od dłuższego czasu daje się zauważyć, że turystyka rowerowa przeżywa boom również na naszym terenie. Samorząd postanowił wyjść naprzeciw potrzebom rowerzystów i przygotował projekt „Utworzenie sieci tras wraz z infrastrukturą w Gminie Chmielnik”. Realizacja przedsięwzięcia rozpoczęła się w czerwcu, natomiast do końca lipca prace mają być zakończone.

Efektom rzeczowym zadania będzie utworzenie zaplecza turystycznego dla mieszkańców gminy i odwiedzających ją turystów. Poprzez efekt rzeczowy zostanie osiągnięty cel projektu – wzrost atrakcyjności turystycznej regionu, co wpłynie na zwiększenie liczby turystów rowerowych, a także pieszych i zmotoryzowanych, z bliższych i dalszych miejscowości. Drugim celem projektu jest możliwość aktywnego spędzania wolnego czasu przez mieszkańców gminy, którzy będą mieli okazję docenić ten rodzaj turystyki.

W ramach przedsięwzięcia przewidziano wyznaczenie i oznakowanie tras rowerowych na terenie gminy po istniejących drogach asfaltowych, utwardzonych lub gruntowych. W celu uniknięcia nadmiernego ruchu szlaki poprowadzono przeważnie w ciągu dróg gminnych, ale także po drodze wojewódzkiej i drogach powiatowych. W projekcie założono wytyczenie trzech tras rowerowych o różnym stopniu trudności. Przebiegają one przez każdą z miejscowości naszej gminy. Długość najdłuższego szlaku wynosi 24,6 km (zaawansowana), średniego 7,5 km, a najkrótszego 3,5 km (rekreacyjna). Trasa zaawansowana „niebieska” to oś główna gminnych szlaków rowerowych, przebiega przez miejscowości: Chmielnik, Wola Rafałowska, Błędowa Tyczyńska oraz Zabratówka. Ciąg ten ma kształt pętli, której początek i koniec znajduje się w Chmielniku. Oznakowany kolorem niebieskim prowadzi drogami asfaltowymi, gruntowymi i polnymi, przy których stoi wiele kapliczek i figur. W przy tej trasie wybudowano dwa obiekty infrastruktury okołoturystycznej – miejsca postojowe. Znajdują się one w Chmielniku (przysiółek Kozia Góra) i w Zabratówce (przy drodze w k. stawów). Na obiekty infrastruktury składa się zadaszona wiata z ławostółem, stojak na rowery i kosz na śmieci. Znajdują się tam również tablice informacyjne z mapami, opisem przebiegu tras oraz innymi informacjami. Wszystkie budowle wykonane są z elementów drewnianych i znakomicie wkomponowują się w miejscowy krajobraz. Trasa średniozaawansowana „czerwona” jest szlakiem otwartym, prowadzi pasmem południowego wzgórze, z którego rozciąga się panorama z pięknymi widokami na okolicę. Biegnie przez miejscowości: Chmielnik, Borówki i Błędowa Tyczyńska. Trasa pozwala na kombinację z pozostałymi szlakami rowerowymi oraz posiada dodatkowy wariant, umożliwiający przemieszczenie się na tereny sąsiedniej Gminy Tyczyn. Najkrótszym i najmniej wymagającym jest szlak rekreacyjny „zółty”. Przebiega on przez zalesione wschodnie obszary gminy, a dokładniej – tereny należące do miejscowości Zabratówka. Ścieżka wytyczona jest w formie pętli, a jej otoczenie charakteryzuje się malowniczym krajobrazem z śródleśnymi stawami. Jest to okolica, gdzie z pewnością można wypocząć i miło spędzić czas na łonie natury. Trasa ta adresowana jest przede wszystkim do nieco młodszej grupy rowerzystów w towarzystwie rodziców.

Wszystkie ciągi rowerowe zostaną czytelnie oznakowane, w tym celu zaplanowano montaż trzech typów znaków, (ponad 70 sztuk), gdyż każdemu szlakowi został

przyporządkowany inny kolor. Tablice przygotowane są według wytycznych Polskiego Towarzystwa Turystyczno – Krajoznawczego. Oznakowanie pozwoli rowerzystom na lepszą orientację w terenie, a części wskaże nowe możliwości podróżowania po dotąd nieznanymi drogami.

Trasy rowerowe mają różny stopień trudności, niektóre odcinki są płaskie, inne to ostre podjazdy, również nawierzchnia tras jest zróżnicowana. Szlaki przebiegają przez najpiękniejsze zakątki naszej gminy, raz są to urokliwe dolinki wzdłuż potoków, a raz malownicze pagórki. Jadąc rowerem można podziwiać tereny włączone do Hyzniańsko – Gwoźnickiego Obszaru Chronionego Krajobrazu i tereny należące do Natury 2000 - Nad Husowem, które charakteryzują się bogatą szatą roślinną i zróżnicowaną fauną. Wzdłuż tras zlokalizowane są również najważniejsze zabytki tego rejonu (kościół, kapliczki).

Uzupełnieniem projektu jest przygotowanie 2500 egzemplarzy folderów, które będą zawierały mapy z siecią tras rowerowych, opis szlaków oraz inne ciekawe informacje dotyczące naszej gminy.

Realizacja projektu stworzy atrakcyjną propozycję dla mieszkańców gminy oraz turystów na spędzenie wolnego czasu, przy okazji dając szansę poznania najciekawszych zakątków poszczególnych miejscowości.

Przedsięwzięcie uzyskało akceptację „Lokalnej Grupy Działania – Lider Dolina Strugu” oraz Urzędu Marszałkowskiego w Rzeszowie. Projekt realizowany jest w ramach Programu Rozwoju Obszarów Wiejskich na lata 2007 - 2013 - działanie 413 „Wdrażanie lokalnych strategii rozwoju”. Koszt całego przedsięwzięcia wynosi 30 015,14 zł, z czego 19 522,04 zł pochodzi z dotacji.



Marek Czarnota

## INWESTYCJE DROGOWE

Letnie miesiące to okres nasilonych prac dotyczących dróg w naszej gminie. W ostatnich tygodniach zintensyfikowano przygotowania do najważniejszych przedsięwzięć w tym roku.

W maju rozstrzygnięto postępowanie przetargowe dotyczące przebudowy odcinka drogi nr 108263R Chmielnik - Kozia Góra na odcinku 330 m (początek prac od skrzyżowania z drogą powiatową). Wykonawcą robót będzie Miejskie Przedsiębiorstwo Dróg i Mostów Sp. z o.o. w Rzeszowie. Wartość zamówienia wynosi 119 548,34 zł (brutto). Na realizację zadania Gmina Chmielnik otrzymała dofinansowanie z rezerwy celowej budżetu państwa przeznaczonej na przeciwdziałanie skutkom klęski żywiołowych lub ich usuwanie, dotacja pokryje 80% kosztów robót. Zakres prac na w/w drodze obejmuje: oczyszczenie rowów, wykonanie nawierzchni bitumicznej, wykonanie utwardzonych poboczy oraz odcinkowe umocnienie rowów ściekami betonowymi.

W ostatnich dniach wyłoniono również wykonawcę najważniejszej inwestycji drogowej w bieżącym roku - przebudowy drogi gminnej nr 1 0 8253 R Chmielnik – Pańskie – Lisi Kąt. Najlepszą ofertę tj. 619 765,04 zł brutto złożyła firma Eurovia Polska S.A. Przebudowa drogi będzie obejmowała łączny odcinek o długości 1760 m. W zakres przewidzianych prac wchodzi:

- wykonanie robót ziemnych polegających na plantowaniu poboczy, oczyszczaniu z namułu i profilowaniu skarp,
- wykonanie nawierzchni bitumicznej (odcinkowo na podbudowie z kruszywa),
- ułożenie siatki wzmacniającej,
- odcinkowe umocnienie rowu,
- montaż oznakowania i urządzeń zabezpieczających,

- wykonanie utwardzonych poboczy.

Na realizację inwestycji uzyskano dotację (50% kosztów brutto) w ramach Wieloletniego Narodowego Programu Przebudowy Dróg Lokalnych. Roboty budowlane mają być zakończone w terminie do dnia 15 października bieżącego roku.

W najbliższych tygodniach zostanie ogłoszone postępowanie przetargowe mające na celu wyłonienia wykonawców modernizacji dróg rolniczych poscaleniowych. Prace będą prowadzone na drogach nr 967, 969/1, 971/1 w Błędowej Tyczyńskiej (przysiółek Zawodzie), nr 1970, 1849, 1899 również w Błędowej Tyczyńskiej (przysiółek Wielka Góra) i nr 705/1, 704/2, 907/1, 908 w Zabratówce (przysiółki Potoki i Pułanki). Zadania będą obejmowały:

- wykonanie robót ziemnych polegających na profilowaniu i zagęszczeniu podłoża oraz odcinkowym oczyszczeniu rowów,
- wykonanie nawierzchni bitumicznej na podbudowie z kruszywa,
- wykonanie utwardzonych poboczy.

Zmodernizowane zostaną odcinki o długości ok. 600 m na każdej z w/w dróg. Na realizację remontu dróg poscaleniowych Gmina Chmielnik otrzymała dotację w wysokości 300 tys. zł.

W miesiącach maju i czerwcu rozdysponowano między poszczególne sołectwa 700 ton kruszywa przeprowadzając cząstkowe naprawy dróg o nawierzchni żwirowej. Cały czas prowadzone są również bieżące prace remontowe i ziemne na terenie gminy (odmulanie rowów, naprawa przepustów, wyrównywanie korony drogi, usuwanie zakrzaczeń, koszenie poboczy, itp.). Prace z wykorzystaniem koparki kontynuowane będą w najbliższym okresie.

Marek Czarnota

## DO TAŃCA...



Już niebawem reprezentujący Gminę Chmielnik Zespół Tańca Ludowego „Chmielnickie Kłosa” będzie mógł przedstawiać swoje taneczne umiejętności we własnych strojach ludowych. Gmina Chmielnik realizuje w ramach PROW na lata 2007 – 2013, Lokalnej Grupy Działania - Lider Dolina Strugu projekt pn. „Zakup strojów regionalnych dla Zespołu Tańca Ludowego „Chmielnickie Kłosa”. Jest to operacja, której celem jest ochrona dziedzictwa kulturowego naszego regionu, popularyzacja folkloru,

kultywowanie miejscowych tradycji, obrzędów i zwyczajów oraz aktywizacja lokalnego środowiska. Gmina otrzyma pomoc finansową w wysokości 24,6 tys. zł, co stanowi 80 % kosztów kwalifikowanych projektu. Wyspecjalizowana pracownia krawiecka już pracuje nad przygotowaniem zamówionych strojów rzeszowskich dziecięcych oraz damskich i męskich dla dorosłych tancerzy. Dotychczas wypożyczenie strojów w czasie organizowanych przeglądów tanecznych zawsze sprawiało trudności. Teraz już nie będzie to problemem i nie będzie stanowiło przeszkody do wzięcia udziału w takich konkursach. Jeśli tylko wystarczy siła i chęć do reprezentowania Gminy Chmielnik, tancerze będą mogli wziąć udział w każdym festiwalu tańca ludowego.

Mamy nadzieję, że Zespół „Chmielnickie Kłosa” będzie się rozrastał i rozwijał dostarczając wrażeń artystycznych i estetycznych, które pozwolą się nam oderwać na chwilę od codziennej rutyny.

*Agnieszka Czarnota*

# Ochotnicza Straż Pożarna

## MAJOWE DZIAŁANIA STRAŻAKÓW



Obszar naszej gminy od kilku lat omijają najbardziej niebezpieczne zjawiska związane z powodzią, ulewami i gwałtownymi wichurami. Do tej pory również bieżący rok jest spokojnym okresem dla strażaków. Wyjątkiem były dni 14 i 15 maja, kiedy to okoliczne miejscowości zostały nawiedzone gwałtownymi ulewami i wichurami. W tych dniach strażacy z OSP Chmielnik, OSP Wola Rafałowska i OSP Zabratówka zostali zadysponowani do 8 zdarzeń. Druhowie przede wszystkim usuwali powalone drzewa, usuwali zatory w wezbranych rzekach i wypompowywali wodę z podtopionych piwnic.

Natomiast 17 maja zastęp z OSP Zabratówka wraz z innymi OSP z terenu powiatu rzeszowskiego został skierowany na północ naszego województwa do objętej alarmem powodziowym Gminy Gorzyce. Zgromadzone zastępy przez ponad 30 godzin pełniły służbę w miejscowości Wrzawy znajdującej się w widłach Wisły i Sanu. Na miejscu druhowie wykonywali postawione przed nimi zadania: przygotowywanie worków z piaskiem, uszczelnianie przeciekających wałów oraz monitorowanie nasypów i kontrolowanie stanu wody.

*Marek Czarnota*

# Oświata i kultura

## INTEGRACYJNY PIKNIK RODZINNY



W sobotnie popołudnie, 31 maja, odbył się przy Szkole Podstawowej nr 3 w Chmielniku Integracyjny Piknik Rodzinny. To już 16 takie spotkanie, na które przyszły całe rodziny, nie tylko naszych uczniów, ale też z okolicznych miejscowości.

Mimo nieprzyjemnej pogody - padał deszcz - zaplanowane i przygotowane punkty programu zostały zrealizowane. Nieodzowny okazał się „grzybek”, czyli przyszkolona drewniana altanka, która była miejscem zabaw i służyła, jako schronienie.

Na początku najmłodsi mogli obejrzeć przedstawienie o treści ekologicznej wystawione przez zaproszoną grupę teatralną z Krakowa. Zespół muzyczny „Atut” przygrywał do tańca i do zabaw, w których uczestniczyły głównie przedszkolaki i młodsze dzieci. One również prezentowały się na „grzybkowej” scenie w tańcach i popisach wokalnych. Brawo! Rosną nam młodzi artyści. Wśród uczestników pojawiła się sympatyczna „maskotka”, która cały czas poszukiwała dla siebie towarzystwa.

Mówiąc o pikniku integracyjnym należy poinformować, że uczestniczyli w nim też członkowie, wraz z opiekunami, Stowarzyszenia Osób Niepełnosprawnych Gminy Chmielnik. Dla nich też były organizowane zabawy i poczęstunek.

Rodzice zadbali o przygotowanie coś „na ząb”. Było, zatem grillowanie pod schodami, kawiarenka ze słodkościami, gofry, napoje i stoisko z piernikami. Można też było kupić watę cukrową oraz lody.

Samorząd Uczniowski przygotował i przeprowadził loterię fantową, z której dochód wspomóże planowany zakup szafek uczniowskich. Serdecznie dziękujemy ofiarodawcom i sponsorom.

Znów powróćmy do grzybka, gdzie bez przerwy działało się coś ciekawego. Tańczyły tam czirliderki, Zespół Ludowy „Chmielnickie Kłosa” oraz grupa naszych uczniów uczestniczących w zajęciach tańca współczesnego.

Punktem kulminacyjnym był występ pary tanecznej w popisach tańców standardowych.

Do pikniku wcześniej przygotowały się Panie pracujące w przedszkolu, które z pomocą mam namalowały piękne obrazy będące przedmiotem licytacji wśród uczestników. Rozeszły się one bardzo szybko, jak ciepłe bułeczki.

Co działało się jeszcze poza sceną? Otóż z powodu deszczu nie można było korzystać z dmuchanej zjeżdżalni, ale nie lada atrakcją była przejażdżka na kucyku oraz na ciągniętym przez niego wózku. Wytrzymały zwierzaczek „pracował” do końca imprezy.

Do kolejnego spotkania za rok!



*E. Świerk*

## SZKOŁA WSPÓŁPRACY - SZAFKI UCZNIOWSKIE

Szkoła Podstawowa nr 3 im. Św. M. M. Kolbego uczestniczy w unijno-ministerialnym programie „Szkoła Współpracy”. 6-osobowy zespół RUN (Rodzice + Uczniowie + Nauczyciele) stanowią: pani Anna Murias i pan Paweł Maciołek (R), Weronika Korbecka i Aleksandra

Zagórska (U) oraz pani Dyrektor Bożena Gwizdała i opiekun SU pani Elżbieta Świerk (N).

Nauczyciele w listopadzie uczestniczyli w ogólnopolskim spotkaniu w Warszawie, zaś w lutym i w marcu peł-

ne zespoły wzięły udział w warsztatach trenerskich w Rzeszowie.

20 marca w Szkole odbyły się debaty, najpierw uczniów, a następnie nauczycieli na temat funkcjonowania Szkoły oraz proponowanych zmian i ustalenia płaszczyzn wzajemnej współpracy.

21 marca podobne rozmowy przeprowadzili w swoim gronie rodzice. Wnioski z debat wymienieni reprezentanci przedstawili na warsztatach wojewódzkich 24 marca.

Wśród postulatów uczniowskich pojawiły się następujące propozycje: zorganizowanie szatni dla dziewcząt do przebierania się na wf, więcej lekcji na powietrzu oraz założenie sklepiku uczniowskiego w Szkole.

Rodzice „zażyczyli” sobie tablicy informacyjnej w Szkole, możliwości korzystania ze strony internetowej, aby aktualizować informacje i pomysły oraz swojego miejsca na spotkania.

Poparli też wniosek uczniów o organizację szatni. Wspólnym postulatem wszystkich grup była chęć trójstronnych spotkań w celu rozwiązywania zaistniałych problemów.

Po zajęciach warsztatowych zostało uruchomione działanie modernizacji istniejącej szatni na przebiegalnie na wf, zaś rozwiązaniem ma się okazać zakup szafek dla każdego ucznia.

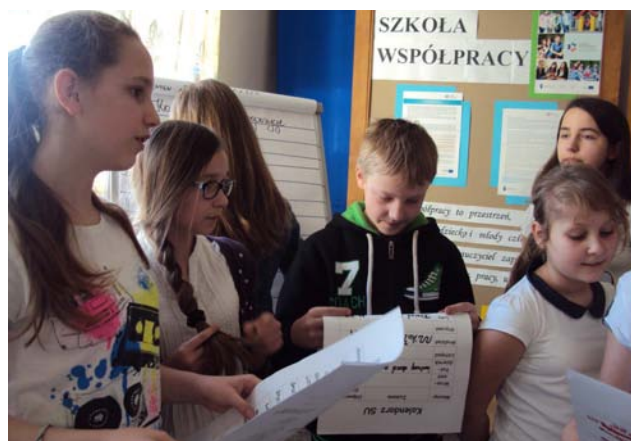
Celem głównym stało się, zatem zgromadzenie środków finansowych na zrealizowanie zamierzonego działania. Wspólne propozycje działań były następujące:

- Akcja pakowania zakupów w sklepach – harcerze (w realizacji).
- Robienie i sprzedaż kartek świątecznych: 8 kwietnia od godz. 12 – 18 – harcerze i chętni uczniowie i nauczyciele (zrealizowano).
- Aukcja Wielkopostna: 10 kwietnia – rzeczy do licytacji przynieśli nauczyciele (zrealizowano).
- Zbiórka nakrętek, puszek aluminiowych, makulatury, złomu: w tym miedzianego – wszyscy (w trakcie realizacji)
- Kiermasz Rozmaitości – uczniowie przynieśli rzeczy i później je sprzedawali (zrealizowano).
- Dni klasowe dla rodziców – przegląd klasowych talentów – wykupienie biletu wstępu – każda klasa przygotowuje takie spotkanie (do realizacji).
- Klub-świetlica dla rodziców w Szkole zostanie zorganizowane miejsce spotkań popołudniowych dla zainteresowanych rodziców i nauczycieli z możliwością zakupu ciasta, kawy, herbaty.

- Wyprzedaż garażowa – rodzice będą gromadzić przynoszone przez siebie „produkty” do loterii fantowej, a w czasie wywiadówki i pikniku rodzinnego organizować „wyprzedaż” w formie zakupu losów (w trakcie realizacji).
- Rozgrywki sportowe na szkolnym boisku – nauczycieli/uczniów/rodziców/władz samorządowych – obserwatorzy wykupują bilety wstępu (do realizacji).
- Wspólny teatr: nauczycieli/rodziców/uczniów – na występ należy zakupić bilet wstępu (do realizacji).

W czasie Pikniku Rodzinnego, który odbył się 31 maja, została przeprowadzona loteria fantowa z przedmiotów ofiarowanych przez różnych darczyńców oraz aukcja obrazów namalowanych przez nauczycielki z przedszkola i niektórych rodziców.

Musimy się pochwalić, że ze zorganizowanych już przedsięwzięć zgromadziliśmy pewną kwotę, przed nami dalsze działania, liczymy jednak na wsparcie sponsorów.



E. Świerk

## TRÓJKOWA WYSPA ZIELENI

Wiosną Szkoła Podstawowa nr 3 im. Św. M. M. Kolbego w Chmielniku nawiązała współpracę z Firmą Farmaceutyczną Polpharma, która zaproponowała udział w projekcie grantu współpracy z jednostkami oświatowymi. Dzięki temu powstał obok naszej Szkoły nowy plac do zajęć dydaktycznych oraz jako miejsce wypoczynku.

Koordynatorem działań był pan Kazimierz Tasior - były nauczyciel naszej Szkoły. Wśród zgłoszonych w całej Polsce licznych projektów, w 20 wybranych znalazł się także nasz. Kwota uzyskanej dotacji wyniosła 3000 zł.

Pierwszym przedsięwzięciem było ogłoszenie konkursu plastycznego na najciekawszy projekt architektoniczny ogrodu przyszkolnego. Jury konkursowe wybrało ciekawą pracę przestrzenną, będącą przedmiotem realizacji. Wykonała ją uczennica klasy V, Weronika Korbecka, która podczas XVI Pikniku Rodzinnego w dniu 31 maja otrzymała dyplom i nagrodę książkową.

Mimo kapryśnej pogody w sobotni dzień 14 czerwca - wspólnymi siłami nauczycieli, uczniów, rodziców oraz pracowników Firmy Polpharma - przygotowano teren pod „Trójkową Wyspę Zieleni”. Usunięte zostały stare krzewy,

wyrównany został i wypoziomowany plac, zamontowano krawężniki, wysypano alejki kamieniem, zasadzono rośliny. Została zasiana trawa oraz zostaną zamontowane ławeczki i kosze na śmieci.

Uczniom naszej Szkoły często brakowało przestrzeni, w której mogliby spędzać przerwy śródlekcyjne i wolny czas na świeżym powietrzu. Nowy plac da możliwość spożycia drugiego śniadania w otoczeniu przyrody oraz prowadzenia zajęć poza salą lekcyjną, zwłaszcza w gorące, letnie dni, kiedy w klasach panuje upał. „Wyspa” będzie służyć nie tylko najmłodszemu pokoleniu do kształtowania

postawy dbałości o swoje zdrowie, ale również rodzicom i okolicznym mieszkańcom, w tym osobom niepełnosprawnym Gminy Chmielnik.



Edyta Domin

## „AKTYWNA EDUKACJA” W SZKOLE PODSTAWOWEJ IM. ORŁĄT LWOWSKICH W ZABRATÓWCE



Szkoła Podstawowa im. Orłąt Lwowskich w Zabratówce w roku szkolnym 2013/2014 wzięła udział w projekcie Aktywna Edukacja, którego głównym celem było wyposażenie dyrektorów szkół i nauczycieli w wiedzę i umiejętności niezbędne, by wdrażanie technologii informacyjno-komunikacyjnych przyniosło jak największy pożytek. Projekt jest współfinansowany ze środków Unii Europejskiej w ramach Programu Operacyjnego Kapitał Ludzki. Liderem programu jest Ośrodek Rozwoju Edukacji, natomiast Centrum Edukacji Obywatelskiej pełni rolę partnera odpowiedzialnego za stronę merytoryczną. Nauczyciele biorący udział w programie poznali rozwiązania metodyczne i organizacyjne pozwalające wykorzystać nowoczesny sprzęt w taki sposób, by jak najlepiej wspierał proces nauczania się uczniów. Nauczyciele swą wiedzę mogli zdobywać poprzez kursy internetowe, konferencje programowe oraz biorąc udział w spotkaniach sieci współpracy z nauczycielami z innych szkół. Za realizację programu odpowiedzialne były:

p. mgr Katarzyna Łaguniak-Grad – koordynator szkolny  
p. mgr Joanna Karaś – koordynator przedmiotowy  
p. mgr Zdzisława Wąsacz – koordynator przedmiotowy  
p. dr Katarzyna Mitoraj – koordynator przedmiotowy

Ogromny postęp technologiczny, jaki zaszedł w ostatnich latach, każe zastanowić się nad tym, w jaki sposób można wykorzystać narzędzia TIK (technologie informacyjno-komunikacyjne) w edukacji. Wielość możliwości

sprzętowych i programowych powoduje, że trudno jest wybrać najlepsze rozwiązania, a następnie wdrażać je z pożytkiem dla procesu nauczania i uczenia się uczniów.

Celem udziału w projekcie było zwiększenie wiedzy oraz udoskonalenie umiejętności wykorzystania nowoczesnych technologii w pracy nauczyciela.

Przebieg projektu koncentrował się wokół czterech głównych problemów, z którym borykają się szkoły:

- **przemysłanego** zakupu sprzętu,
- **organizacji**, czyli wypracowania i wdrożenia rozwiązań sprawiających, że narzędzia TIK będą stanowić rzeczywiste wsparcie działania szkoły,
- **metodyki**, co stanowi dla nas zagadnienie najistotniejsze,
- **współpracy** – zarówno między nauczycielami w obrębie jednej szkoły, jak i międzyszkolnej.

Podczas udziału w projekcie nauczyciele mieli możliwość korzystania z różnorodnych metody kształcenia:

1. **Kurs internetowy.**
2. **Wymiana doświadczeń** z innymi nauczycielami podczas spotkań.
3. **Dobre praktyki**, czyli opracowane i przygotowane przykłady ciekawego i skutecznego zastosowania TIK w edukacji.
4. **Poradniki TIK i samouczki** - nauczyciele mieli dostęp do interaktywnych samouczków dostępnych na różnych platformach.

Podsumowując udział szkoły w projekcie można stwierdzić, że miał wiele zalet, była to kolejna okazja do zdobywania wiedzy na temat technologii informatyczno-komunikacyjnych, które stały się nieodłącznym elementem naszego życia. Odpowiednio wykorzystane mogą wzbogacić proces dydaktyczny. Pośród wielu metod nauczyciele biorący udział w projekcie uznali, iż wymiana dobrych praktyk stanowi ważny element założonego przez nas systemu współpracy między nauczycielami – chcemy, by nawet po zakończeniu programu opracowane materiały mogły służyć polepszaniu jakości kształcenia.

*mgr Katarzyna Łaguniak-Grad  
koordynator szkolny programu  
„Aktywna edukacja”*

## DLACZEGO REALIZUJEMY PROJEKTY EDUKACYJNE?



*Uczniowie kl. VI w trakcie wywiadu z bibliotekarką*

Projekt edukacyjny jest nowoczesną metodą nauczania. Ma za zadanie skłonić uczniów do wspólnej pracy w grupie. Projekt uczy kreatywności, wychodzi poza ramy sali lekcyjnej. Dobrze zaplanowany pozwala każdemu uczniowi się wykazać. Przy jego realizacji każdy może poczuć się doceniony i zauważony bez względu na indywidualne zdolności i zainteresowania. Istotą projektu jest samodzielna praca uczniów pod kierunkiem nauczyciela, który czuwa nad realizacją zadania i motywuje do działania. Uczniowie podchodzą do niego bardzo emocjonalnie. Muszą podjąć decyzję, jaki materiał wybrać i w jakiej formie go przedstawić. Uczą się w ten sposób sztuki organizacji pracy, oswajają z publicznym zabieraniem głosu. Projekty połączone z narzędziami TIK poszerzają umiejętności komunikacji elektronicznej. Każdy projekt ma wyznaczone cele i ma przynieść wymierne rezultaty. Jeśli jest dobry, pogłębia szkolną edukację i łączy pracę umysłową z działaniem.

W Szkole Podstawowej im. Orłąt Lwowskich w Zabratówce projekty cieszą się coraz większą popularnością. Tytuły niektórych z nich to: „Stolice Polski” (kl. III), „Literkowo” (kl. I), „Czy warto czytać książki?” (kl. VI), „Czy Polacy są patriotami?” (kl. IV), „Z ekologią na Ty” (kl. II), „Czy warto poznawać kulturę innych narodów? Wielka Brytania” (kl. VI), Komiks o „Chłopcach z Placu Broni” F. Molnara” (kl. V).

W tym roku publiczna prezentacja części projektów zbiegła się z lekcjami otwartymi, na które zostali zaproszeni rodzice i koledzy z innych klas. Królowały głównie prezentacje multimedialne, krzyżówki interaktywne, plakaty, prace plastyczne, historyjki obrazkowe, komiksy, wspólnie tworzone książeczki. Ekologiczni badacze z II klasy prowadzili obserwację przyrody w notatnikach, korzystali z encyklopedii, zasobów internetowych i czasopism. Na koniec stworzyli ekologiczną książeczkę pt. „Z ekologią na Ty”. Młodzi obywatele z klasy IV z dyktafonem w rękę prowadzili sondaże, wywiady wśród mieszkańców Zabratówki na temat „Czy Polacy są patriotami”. Efekty pracy przedstawili w formie kilku prezentacji. Natomiast młodzi dziennikarze z klasy VI badali problem „Czy warto czytać książki”. Podsumowaniem projektu była gorąca dyskusja i rozpowszechnione hasło „Dinozaury nie czytały i wiadomo, co się z nimi stało”.

Wszystkie projekty mocno angażowały uczniów. Uczestnicząc w publicznych prezentacjach niektórych z nich, zauważyłam spore zainteresowanie lekcją, której współtwórcami byli sami uczniowie. Myślę, że jest to świetna forma pracy w szkole, którą trzeba rozwijać w przyszłości.

*mgr Lucyna Gonek - dyrektor  
Szkoły Podstawowej im. Orłąt Lwowskich  
w Zabratówce*

## CO TO JEST ETWINNING?

Program eTwinning to współpraca szkół i przedszkoli w Europie za pomocą technologii informacyjno-komunikacyjnych (TIK). Oferuje wsparcie i narzędzia, dzięki którym uczniowie i nauczyciele mogą z inną europejską szkołą w prosty sposób realizować projekty edukacyjne z różnych dziedzin zgodnie z programem nauczania.

Narodowe Biuro Kontaktowe Programu eTwinning [w Polsce działa na zlecenie Komisji Europejskiej i Ministerstwa Edukacji Narodowej w ramach Fundacji Rozwoju Systemu Edukacji. Odpowiada za koordynację, rozwój, promocję i monitorowanie działań programu. Organizuje konferencje informacyjne, warsztaty i szkolenia, wspiera działania szkół, przyznaje odznaki jakości oraz publikuje przykłady dobrej praktyki. Co roku organizuje ogólnopolskie konkursy na najlepszy projekt. Dzięki eTwinningowi uczniowie niemal codziennie podróżują po Europie. Oglądają wspólnie wypracowane materiały, filmy przysyłane z partnerskich szkół, uczą się o zwyczajach i życiu swoich

rówieśników. To motywuje ich do nauki języka angielskiego. Z udziału w eTwinningu wynieść można ogromne korzyści: umiejętność wykorzystywania TIK, współpracę międzynarodową, pracę metodą projektu, motywowanie uczniów do nauki i osiąganie przez nich lepszych wyników podczas egzaminów. Korzyści dla uczniów uczestniczących w eTwinningu są następujące: rozwój kompetencji informatycznych i językowych oraz umiejętność pracy zespołowej i wielokulturowość.

W przyszłym roku szkolnym 2014/15 obecne klasy IV i V Szkoły Podstawowej im. Orłąt Lwowskich w Zabratówce uczestniczyć będą w wyżej opisanym projekcie, który ma tytuł: „Rowerem po Europie”. Partnerami będą koledzy ze szkoły w Bułgarii, Słowacji i kilku szkół z Polski. Czekają nas ciekawe doświadczenia i możliwość szlifowania języka angielskiego. Projekt nie przewiduje międzynarodowego odwiedzania się uczniów.

*mgr Lucyna Gonek - dyrektor  
Szkoły Podstawowej im. Orłąt Lwowskich  
w Zabratówce*

## **ŻYJMY ZDROWO! „SZKOŁA PROMUJĄCA ZDROWIE” W ZABRATÓWCE**

Rok szkolny 2013/2014 był już drugim z kolei rokiem uczestnictwa Szkoły Podstawowej im. Orłąt Lwowskich w Zabratówce w projekcie „Szkoła Promująca Zdrowie”. Obfitował on w różnorodne wydarzenia, akcje i uroczystości mające na celu propagowanie zdrowego stylu życia, zarówno pod względem fizycznym jak i psychicznym. Należy bowiem pamiętać, że zdrowie to nie tylko zdrowe ciało, ale również zdrowy duch. Obydwe wymienione sfery nieustannie się ze sobą łączą i przeplatają.

Tegoroczna kampania przebiegała pod hasłem „Idę przez życie aktywnie i bezpiecznie”. Opierała się ona, podobnie jak w roku poprzednim, na wielu działaniach. Mam tu na myśli chociażby różnorakie zajęcia rozwijające, zajęcia sportowe, pokazy i szkolenia z pierwszej pomocy przedmedycznej, organizację i udział w akcjach związanych z promowaniem zdrowia, organizację i udział w imprezach oraz uroczystościach szkolnych, środowiskowych i pozaszkolnych, udział w projekcie realizowanym przez studentów Politechniki Rzeszowskiej „Projektor”, organizację rozmaitych konkursów, spotkania z ciekawymi ludźmi oraz oczywiście rozliczne wyjazdy i wycieczki.

Wszystkie wspomniane działania miały na celu popularyzowanie spędzania czasu w sposób aktywny, a przy tym oczywiście bezpieczny. Mamy nadzieję, że nasze zamierzenia zostały osiągnięte, bo przecież zdrowie to jedna z najważniejszych wartości i ważne, aby nauczyć się je szanować i o nie dbać już od najmłodszych lat.

W przyszłym roku zamierzamy, rzecz jasna, kontynuować udział w projekcie, czego zwieńczeniem będzie otrzymanie przez naszą szkołę rejonowego certyfikatu „Szkoły Promującej Zdrowie”.



*dr Katarzyna Mitoraj  
Koordynator Szkolnego Zespołu  
ds. Promocji Zdrowia Szkoła Podstawowa  
im. Orłąt Lwowskich w Zabratówce*

## **WYPRAWYBUSEM.PL – KIERUNEK ISLANDIA!**



*Muzeum Volswagena w Wolfsburgu*

11 lipca wyruszamy w podróż na Islandię i Wyspy Owce. Będzie to już nasza czwarta wakacyjna eskapada. W ubiegłych latach odwiedziliśmy państwa Europy Środkowoschodniej (Czechy, Słowacja, Węgry i Austrię), Europy Zachodniej (Niemcy, Belgia, Holandia, Francja i Luksemburg), zaś rok temu zwiedzaliśmy Skandynawię – Szwecję, Norwegię, Finlandię oraz państwa bałtyckie. Nasza tegoroczna podróż będzie jednak najdłuższą z dotychczasowych – będzie trwać aż 44 dni! Cały czas prężnie przygotowujemy się do wyjazdu oraz dopracowujemy szczegóły, tak aby za niecałe 2 tygodnie w stanie pełnej gotowości po raz kolejny wyruszyć na spotkanie przygodzie.

### **wyprawybusem.pl – kim jesteśmy?**

Krótko rzecz ujmując, jesteśmy grupą młodych ludzi pochodzących z Gminy Chmielnik oraz okolic, chcących tanio podróżować po Europie. W 2010 r. założyliśmy nieformalną studencką grupę podróżniczą wyprawybu-

sem.pl i od tego czasu co wakacje wyruszamy na wyprawę naszym busem – VW T3 z 1988 roku, który jest najstarszym uczestnikiem naszych wyjazdów. Podczas trzech dotychczasowych wyjazdów przejechaliśmy łącznie około 20 000 kilometrów zwiedzając przy tym 15 europejskich państw.



*Nad Oceanem Atlantyckim*

### **Islandia i Wyspy Owce**

Islandia na pierwszy rzut oka może wydawać dosyć odległym miejscem, o którym w zasadzie mało wiadomo. Niemniej ta wyspa ma naprawdę wiele do zaoferowania. Jest to kraina pełna plaż, dzikich fiordów, gejzerów, lodowców i wulkanów – dla każdego coś miłego. My planujemy odwiedzić m.in. jezior Jökulsárlón – piękny akwen tworzony przez wodę powstałą z topniejącego lodowca, czarną plażę Vik, gdzie piasek ma barwę smoły, zaś nieopodal wznoszą się majestatyczne klify, wśród których swoje gniazda mają maskonury – ptaki będące symbolem tamtych rejonów. Zawitamy również do parku narodowego Þingvellir, aby podziwiać miejsce styku dwóch płyt kontynentalnych: euroazjatyckiej i północnoamerykań-

skiej. Będziemy podziwiać liczne gejzery i wodospady, być może wejdziemy nawet do wnętrza wulkanu, zaś gdy zapagniemy odrobinę bardziej relaksacyjnej atmosfery – odwiedzimy Blue Lagoon – popularne geotermalne spa. Jesteśmy nastawieni na aktywną turystykę, z tego względu m.in. na Wyspach Owczych planujemy kilkudniową pieszą wycieczkę na szczyt Árnafjall. Poza tym, jeśli w drodze powrotnej zostanie nam jeszcze trochę czasu, być może pozwiedzamy Danię.



### Przygotowania

Praktycznie już od zeszłego roku aktywnie promujemy naszą wyprawę na Islandię pozyskując Patronów Medialnych oraz prowadząc liczne prezentacje podróżnicze. Całość tych działań pozwala nam na zdobycie sponsorów wspierających nasze wyprawy. Wśród tegorocznych Partnerów naszego projektu znajdują się takie firmy jak: 4fun, od której dostaliśmy chusty wielofunkcyjne, masterled – od której otrzymaliśmy halogeny do naszego busa, Lirene – dzięki której kosmetykom będziemy jeszcze piękniejsi, ROCKS – która podarowała nam zestaw narzędzi do napraw przy busie, SPAIO – koszulki termoaktywne na górskie wycieczki oraz Ulter – ciepłe czapki na wietrzne islandzkie dni. Po raz kolejny wsparcie uzyskaliśmy też od rzeszowskiej agencji reklamy B3Studio, która wykonała dla nas koszulki i polary tegorocznej wyprawy. Od firmy FENIX otrzymaliśmy latarki czołowe, a od wydawnictwa PASCAL przewodniki turystyczne. Firma DOZ.PL wyposażyła natomiast naszą apteczkę. Strategicznym partnerem tegorocznej wyprawy „ICYtrip2014” jest również firma SMYRILLINE zajmująca się przeprowadzami promowymi

między Danią i Islandią, od której otrzymaliśmy wsparcie w postaci rabatu na rejs promem do wybrzeży tej pięknej wyspy.

Z racji tego, że nasz samochód jest już nieco wiekowy wymaga stale remontów i udoskonaleń. Jesteśmy więc szczególnie wdzięczni firmie AUTO-SERWIS z Lubeni, która została PARTNEREM TECHNICZNYM naszej tegorocznej wyprawy fundując darmową konserwację podwozia busa. Wykwalifikowana, profesjonalna obsługa i miła atmosfera gwarantują zadowolenie wszystkich klientów – możemy śmiało polecić tę firmę wszystkim, którzy potrzebują jakichkolwiek napraw mechanicznych przy swoich pojazdach.

### Start już niebawem

Do 11 lipca, czyli daty rozpoczęcia naszej podróży do Islandii, zostało już niewiele czasu. Z każdym dniem jesteśmy coraz bliżej realizacji naszego celu i przeżycia kolejnej niezapomnianej wakacyjnej przygody. Jednocześnie zachęcamy Was wszystkich – tych młodszych i tych starszych – do wyruszenia w mniejsze bądź większe podróże, odkrywania co raz to nowych miejsc. Być może w naszej najbliższej okolicy, być może gdzieś dalej...

„Każda, nawet najdalsza podróż zaczyna się od pierwszego kroku...”

PARTNER GŁÓWNY



PARTNER TECHNICZNY



Maciej Piotrowski  
Klaudia Rejman

## FESTYNOWO...



3 maja rozpoczęliśmy sezon na dobrą zabawę. Bo już niestraszna nam deszczowa pogoda. Obszerny „Grzybek”, którego zazdrośczą nam okoliczne gminy może pomieścić wielu amatorów tańców. Pierwszy w tym roku festyn, mimo niesprzyjających warunków atmosferycznych (temperatury prawie minusowe) zgromadził wielu chętnych.

Najmłodszy korzystali z dmuchańców, zjeżdżalni, trampoliny, zjadali się watą cukrową i popcornem. Starsi zaś cierpliwie czekali na zabawę taneczną, do której zachęcał zespół Fair Play z Hyżnego.

Organizatorami festynu byli: Klub Sportowy Galicja Chmielnik, Gminna Biblioteka Publiczna w Chmielniku, Radny Gminy Chmielnik - Adam Ziobro.

Kolejna integracyjna impreza w Chmielniku miała miejsce 8 czerwca, a okazji do świętowania było kilka: Święto Ludowe, Dzień Dziecka i sukces chmielnickich Piłkarzy, którzy właśnie w tym dniu awansowali do grupy

„A”. Tym razem pogoda nie zawiodła. Popołudnie było prawdziwie letnie: słoneczne i upalne.

Festyn rozpoczął się od występów tanecznych najmłodszej grupy Zespołu Ludowego Chmielnickie Kłosa, kolejno wysłuchaliśmy koncertu zespołu „Ósemka” z Zabratówki i śpiewaczej grupy Górzanie z Chmielnika.

W trakcie imprezy mogliśmy podziwiać lipowe rzeźby pana Jana Piątka z Chmielnika.

Dzięki sponsorowi - Bankowi Spółdzielczemu z Tyczyna najmłodszy mieli dużo frajdy i radości, gdyż ze wszystkich urządzeń rekreacyjnych mogli korzystać bezpłatnie. Atrakcji przygotowanych dla dzieci było więcej m.in. przejażdżki kucykiem, które proponował Pan Kozłowski czy też integracyjne zabawy prowadzone przez panią bibliotekarkę. Tradycyjnie imprezę zakończyła zabawa taneczna z zespołem „LIVE” z Borku Starego.

Opiekę medyczną podczas festynu zapewnił Związek Strzelecki Strzelec im. płk. L. Lisa-Kuli w Rzeszowie.

Organizatorami Święta Ludowego byli: Gminna Biblioteka Publiczna w Chmielniku i członkowie PSL w Chmielniku.

Przed nami Święto Gminy Chmielnik planowane na zakończenie wakacji. Zapraszamy wszystkich chętnych do współorganizacji tego wydarzenia. Do udziału zachęcamy także artystów ludowych, twórców rękodzieła, przedsiębiorców i osoby wytwarzające produkty lokalne. Festyn będzie doskonałą okazją do promocji swej działalności. Zapraszamy do współpracy!



Kierownik Gminnej Biblioteki Publicznej  
w Chmielniku  
Beata Wojnarowicz-Hondz

## MARTA FOX I JEJ KSIĄŻKI



W słoneczny, czerwcowy poranek do drzwi biblioteki zapukała uśmiechnięta promiennie **Marta Fox** i zadała pytanie: czy ja dobrze trafiłam, czy to biblioteka w Chmielniku?

Tak, pani Marta dobrze trafiła, przyjechała do nas z Katowic i była oczekiwana przez liczną grupę młodzieży gimnazjalnej, która chciała posłuchać jej opowieści o tym, jak się pisze książki dla młodzieży, czy to trudne zadanie i co ją skłania do tego aby to robić.

Po krótkim wstępie, opowiedziała młodym ludziom jak to się stało, że porzuciła pracę w szkole jako nauczycielka na rzecz pisarstwa. Zwróciła również uwagę na to, że aby inni słuchali nas, najpierw my sami musimy nauczyć się tej trudnej sztuki słuchania i uważności w stosunku do drugiego człowieka. Bo najważniejszą rzeczą jaką możemy dać innym jest nasz czas i nasza uwaga. Słowem, które przewijało się często w czasie całego spotkania była **empatia**, bo jak stwierdziła autorka umiejętność zrozumienia innych ludzi, zdolność współodczuwania z nimi ich uczuć i emocji oraz motywów jakie nimi kierują jest ogromnym darem dla każdego człowieka, a w szczególności dla pisarza. Z jej punktu widzenia jako pisarki ważne jest również, aby posługiwać się językiem zrozumiałym dla pokolenia

dla którego pisze, czyli musi być stale na bieżąco z tym co dzieje się wokół niej i wiedzieć co to jest Facebook czy Minecraft. Adresatami jej książek są głównie ludzie młodzi, ale ma na swoim koncie książki dla dorosłych, powieści autobiograficzne, tomiki poezji, a ostatnio wydała książkę dla dzieci. Posiada również ogromny zbiór listów od swoich czytelników, które bywają inspiracją do pisania, ale w planach na przyszłość ma również ich publikację w postaci książki. Cześć z nich już została wpleciona w fabułę powieści dla młodzieży *Sekret – nik*.

Spotkanie autorskie odbyło się w ramach **Dyskusyjnych Klubów Książki**, które działają przy filii GBP w Zabratówce. Tym razem zostały w ten sposób nagrodzone comiesięczne spotkania dyskusyjne **Młodzieżowego DKK Dołącz do Nas!** Obecnie do klubu należy osiem osób. Uczestniczki przygotowując się do spotkania przeczytały powieści **Cafe Plotka i Plotkarski SMS**. Ponadto, współpracując z moderatorem klubu, zachęciły także swoich rówieśników do sięgnięcia po powieści Marty Fox, aby również inni mieli możliwość przygotowania się do jej wizyty.

To jak autorka została odebrana przez młodzież pokazuje opinia jednej z uczestniczek spotkania, klubowiczki DKK w Zabratówce **Julii Czarnoty**: „Spotkanie autorskie z panią Martą utwierdziło mnie w przekonaniu, że ludzie potrzebują przyjaźni i miłości. Bez tego życie nie ma większego sensu. Życie pani Marty płynie w bardzo szybkim tempie. Udowodniła ona nam, że warto poszukiwać swoich pasji do ostatnich chwil oraz, że człowiek bez względu na bariery może spełniać swoje marzenia. W książkach pani Marty Fox można znaleźć wiele wartościowych przesłań m.in. to, że powinniśmy cieszyć się każdą chwilą i czasami poddawać się szaleństwu. W końcu nie wiadomo co przyniesie nam los. Marta Fox jest na to żywym przykładem.”

W spotkaniu wzięli udział uczniowie z klas I i II Gimnazjum Samorządowego im. Szarych Szeregów i Gimnazjum Społecznego w Chmielniku. Na uwagę zasługuje fakt, że jedna z klas sama wystąpiła z prośbą o możliwość uczestnictwa w nim. Jest to sygnał, że wśród młodych ludzi istnieje potrzeba spotkań na żywo z autorami książek do nich adresowanych. Biblioteka w miarę swych skromnych możliwości stara się chociaż w minimalnym stopniu odpowiadać na te potrzeby. Owocem tych starań jest zawiązanie się kolejnego młodzieżowego klubu tym razem w Chmielniku, w którym toczyć się będą poważne,

ale też lekkie dyskusje o literaturze. Wszystkich chętnych zapraszamy na spotkania dyskusyjne, które będą odbywać się raz w miesiącu. Więcej informacji o zasadach udziału w DKK i terminach znajdziecie na naszej stronie i fanpage'u biblioteki.



Moderator DKK  
Irena Szczypek

## WYWIAD Z KOORDYNATOREM PROJEKTU KOT

Wywiad z koordynatorem projektu „KOT - kino, opera teatr, czyli chochoł na koturnach” realizowanym w Gminnej Bibliotece Publicznej w Chmielniku w ramach Programu „Równać Szanse” – panią Ireną Szczypek.



1. Imię i Nazwisko: Irena Szczypek
2. Organizacja: Gminna Biblioteka Publiczna w Chmielniku
3. Dotychczasowe projekty w Równać Szanse: Współtworzyłam ubiegłoroczny projekt w RKG 2012 „Strefa Kultury Młodzieżowej”. Obecnie koordynuję projekt pt.: „KOT (Kino, Opera, Teatr), czyli chochoł na koturnach”. Obydwa projekty realizujemy wspólnie z kierownik GBP w Chmielniku Beatą Wojnarowicz-Hondz.
4. Zawód/wykonywane zajęcia: Jestem bibliotekarką, biblioterapeutką, animatorką kultury, udzielam się w zespole roboczym pozyskującym granty dla biblioteki, w której pracuję. W maju dołączyłam do liderckiego programu LABiB, ogólnopolskiej sieci bibliotekarzy, ponieważ biblioteka dla mnie szczególnie miejsce. Dotychczas koordynowałam projekt dla dzieci, a obecnie dla młodzieży. Prywatnie jestem mężatką i mam 3 wspaniałe córki.
5. Skąd pomysł na Program „Równać Szanse” w Chmielniku? Pomysł kiełkował od dawna, ponieważ biblioteka to miejsce gdzie młodzież dobrze się czuje i często tutaj przebywa. Jest bardzo otwartą grupą, z którą lubię pracować. Ale dotąd brakowało nam funduszy na działania. Dlatego najpierw uczestniczyłam z moją szefową Beatą Wojnarowicz-Hondz w szkoleniu w Lublinie: „Jak napisać wniosek w Programie „Równać Szanse””. Następnym krokiem było spotkanie z młodzieżą i sprecyzowanie tego, co chcą robić. Pozostało tylko „ubrać” pomysł w słowa, wpisać do wniosku. Udało się za pierwszym razem, więc złożyliśmy kolejny wniosek również z sukcesem.
6. Czym Równać Szanse wyróżnia się od innych programów dla młodzieży? W tym programie liczy się najbardziej młody człowiek i to co może dzięki udziałowi w nim osiągnąć. Dokumentacja schodzi na drugi plan i nie przysyłania idei pracy z młodzieżą. To mnie w nim ujmuje najbardziej, ponieważ żyjemy w czasach, kiedy formalności biorą górę nad człowiekiem i dobrze, że są obszary w których zachowane są właściwe priorytety.
7. Co wg Pani Program daje młodzieży? Myślę, że dobrze pojętą wolność, bo to jest od początku do końca ich projekt. Jest w nim miejsce na kreatywność, na zaangażowanie, na podejmowanie wielu prób i na błędy również, bo one pozwalają znaleźć lepsze rozwiązania i edukują. Program nie ogranicza ich wyobraźni, pozwala realizować najbardziej wydumane pomysły. I najważniejsza w nim jest droga jaką młodzi ludzie dochodzą do celu, a nie sam cel.

8. Jak według Pani powinna wyglądać rola koordynatora projektu, aby Młodzi odnieśli sukces? Koordynator powinien traktować młodzież po partnersku, umieć słuchać, z łatwością wejść w grupę, ale nie dominować tylko czuwać nad przebiegiem działań, terminami, dokumentacją. Powinien być takim dobrym duchem, dyskretnym obserwatorem wielu poczynań, dać młodzieży pole do działania i wkraczać do akcji tylko dla rozwiązania problemów, nie po to, aby dyrygować. I jak wcześniej powiedziałam obserwować ich drogę, nie skupiać się tylko na celu. Czasami to bardzo trudne zadanie, szczególnie gdy jest duża grupa młodzieży i wielu indywidualistów. Ale „przegadanie” problemów, szczerłość w rozmowach, oczyszcza atmosferę i pozwala rozumieć czego wzajemnie od siebie oczekujemy.
9. Co robicie w ramach RKG? Odkrywamy kulturę wysoką. Po doświadczeniach ze spektaklem i filmem, które w ubiegłym roku młodzież sama realizowała, zapragnęli usiąść na widowni. Dlatego pomysł na odwiedzenie dużych ośrodków kulturalnych: Krakowa, Lublina i Warszawy i obejrzenie przedstawienia teatralnego, operetki, musicalu. Połączyliśmy te wyjazdy z happeningami, które mają zwracać uwagę na udział mieszkańców dużych miast w tego typu ofercie kulturalnej. A jak duże jest to uczestnictwo młodzi ludzie sprawdzają przeprowadzając sondę uliczną. Podsumowaniem będzie umieszczenie jej wyników na powstałym fan page'u grupy, realizowanie etudy filmowej i Eventu „Z kulturą do ludzi”.
10. Co już się udało a co jeszcze przed Wami? Udało się zrealizować dwa wyjazdy, do Krakowa i Lublina, obejrzeć spektakl teatralny i operetkę, przeprowadzić happening, sondę uliczną, pozyskać środki od sponsorów. To takie wymierne, widoczne efekty działań w projekcie. A te indywidualne to wejście w grupę, przełamanie wewnętrznych barier, nowe doświadczenia artystyczne, przejęcie odpowiedzialności z określone zadania w projekcie, sprawdzenie się w nowych rolach. Przed nami Warszawa, dokończenie pracy nad filmem, zliczenie wyników sondy i organizacja Eventu.
11. Co najbardziej porywa młodzież w projektach? To, że mogą realizować to, co sami wymyślą, w sposób w jaki najbardziej im odpowiada. Nie ma tu dorosłych, którzy narzucają swoją wolę, młodzież przejmując odpowiedzialność za powodzenie projektu. Dodam jeszcze cytata jednego z uczestników: „...możliwość spędzenia czasu w ambitnej grupie, której się coś chce, wykorzystanie go na rozwijanie się poprzez wspólne działania i zabawę i duże możliwości, które otwiera przed nami projekt”.
12. Co chciałaby Pani – jako Koordynator – aby młodzież osiągnęła przez udział w projekcie? Chciałabym, żeby odkryli siebie, swoje mocne strony, nabrali śmiałości i odwagi do realizowania tego, co mają w wyobraźni i czuli stale „głód” działania. Żeby nie mieli kom-

- pleksu osoby z małej miejscowości i cechowała ich otwartość na innych.
13. Będziecie realizować projekt w ramach Działajmy Razem, co takie wspólne projekty dają młodzieży?  
Pozwalają poznać rówieśników, którzy są równie kreatywni i jak w przypadku naszych partnerów mieszkają w innym regionie Polski. Młodzi ludzie będą mieć przestrzeń na integrację, wspólne działania, pracę w nowej grupie.
14. Czy na Podkarpaciu młodzieży jest łatwiej czy trudniej realizować swoje działania?  
To zależy od specyfiki tych działań, bo jeśli wszystko odbywa się lokalnie to nie ma dużych trudności. Ale jeśli próbujemy wyrównać ich szanse z młodzieżą z dużych miast, to w tym wypadku młodzi ludzie mają zdecydowanie trudniej. Najbardziej jasno pokazuje nam to projekt, które obecnie realizujemy. Nawet posiadając środki finansowe na działania, nasze geograficzne oddalenie od dużych ośrodków kultury ogranicza możliwości w projekcie. Są to prozaiczne ograniczenia typu: brak połączenia kolejowego lub autobusowego w późnych godzinach wieczornych Krakowa i Lublina z Rzeszowem, tachograf, który zmusza naszego kierowcę busa do szybkiego powrotu, itd. Więc nawet jeśli gdzieś wyjedziemy z młodzieżą i chcielibyśmy maksymalnie wykorzystać czas w dużym mieście, to wyżej wspomniane czynniki nas ograniczają.
15. Jakimi doświadczeniami chciałby Pani podzielić się z innymi koordynatorami?  
Przed realizacją projektów z młodzieżą myślałam, że to co jest oczywiste dla mnie, jest równie oczywiste dla nich. Zwe-

ryfikowałam ten pogląd i teraz wiem, że należy dużo z młodymi ludźmi rozmawiać, aby współpraca układała się tak, jak chcą obie strony, bo jeśli chcę wymagać od nich to w równym stopniu muszę od siebie. Bardzo dużo można się od nich nauczyć, zobaczyć dzisiejszy świat ich oczyma. To najbardziej energetyczna i twórcza grupa wiekowa z jaką dobrze się pracuje, a obserwowanie ich jak zmieniają się i dojrzewają na moich oczach daje ogromną satysfakcję.

16. Gdyby miała Pani polecić innym program Równać Szanse, to co by Pani powiedziała?  
Jest przyjaznym programem i od strony formalnej: wypełnienie wniosku, prowadzenie dokumentacji i od strony współpracy z osobami z Fundacji. Grantodawcy nie pozostawiają koordynatora i młodzieży samym sobie, na każdym etapie w przypadku kłopotów można liczyć na ich pomoc. A jeśli wszystko przebiega zgodnie z planem i realizowane są cele programu, to na pochwałę również można liczyć. To jest ważne zarówno dla młodzieży jak i dla dorosłych.
17. Najważniejsze życiowe doświadczenie...?  
Było ich wiele w moim życiu, ale one wciąż się wydarzają, bo każdego dnia moje najważniejsze doświadczenie to drugi człowiek, bez względu na to ile ma lat.
18. Największe Twoje marzenie...?  
Mam więcej niż jedno, dlatego nie mogę powiedzieć, że któreś jest największe. Chciałabym zobaczyć Włochy, pojechać do Aten gdzie jeszcze unosi się duch Antyku i stanąć u stóp piramidy Cheopsa.

Wywiad został opublikowany na stronie  
<http://www.rownacszanse.pl/artykuly/artukul/1990>

## KULTURALNY KOT- CZĘŚĆ II Z PAMIĘTNIKA KOTA MARCISIA...

Kolejne miasto na naszej liście odfajkowane. Siedemnastego maja odwiedziliśmy Lublin – największe po wschodniej stronie Wisły, urokliwe miasto z zachwycającym Deptakiem. Chyba nie ma osoby w naszej grupie, której by nie zachwycił. Odnowione kamienice, Igor Skarżyński (polecamy posłuchać na YouTube) grający na ulicy i to grający dla nas, ale o tym później, wspaniałe kościoły, budynki mające zaplecze historyczne. Jedynym minusem są kebabiarnie. Na każdym rogu, w co drugiej kamienicy widnieje szyld: KEBAB! Grrr.

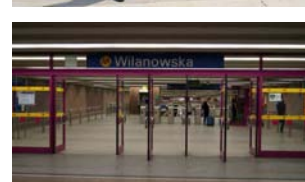
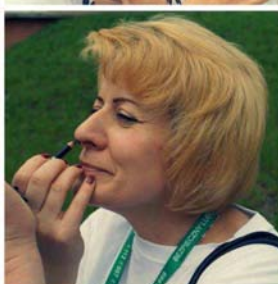
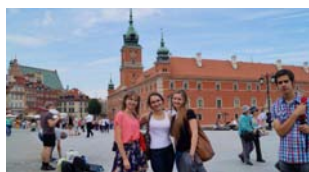
Wsiadamy do busa pod GBP około 9:10. Podróż mija nam szybko, chociaż równinny krajobraz za oknem busa nudzi nas. Przyjeżdżamy koło godziny 12:00. Na parkingu odbywa się jakiś zlot fanów dwóch kół bo motocykle zajmują pół placu. Szybko udajemy się w spokojne miejsce, blisko darmowych toalet gdzie robimy sobie makijaż – kocie noski, wąsy. Idziemy już coraz mniej pewnym krokiem na miejsce, gdzie ustaliliśmy zorganizować to wszystko, miejsce przed ratuszem. Panowie policjanci już się niecierpliwią, bo spóźniamy się troszeczkę. Zaczynamy tańczyć i już stres odchodzi. Przełamujemy się, zapraszamy przechodniów do wspólnej zabawy, zarażamy radością, przyciągamy na siebie uwagę. W między czasie, cztery osoby przeprowadza sondę uliczną nieopodal, rozdając przy tym ulotki. Z ich relacji wiem, że mieli co robić. Wrócimy jednak na nasz placyk. Przechodnie zwalniają przechodząc obok tak samo ubranej młodzieży. Kilkorowłącza się do tańca, z kilkoma osobami wdajemy się w dyskusję lecz najciekawszą odbyliśmy z trójką Hiszpanów. Nasz angielski jest naprawdę do podszkolenia. Okazują się wspaniałymi ludźmi, otwartymi, próbujemy rozmawiać, na pewno kalecząc język angielski, próbujemy

nauczyć ich naszego tańca co szybko się udaje. Później okazuje się, że i Lublin nie jest taki duży, bo spotykamy ich znowu. Podchodzą do nas starsze osoby. Jedna pani twierdzi, że kilkadziesiąt lat temu i ona ze swoimi podopiecznymi robiła podobne akcje we... Lwowie, jedna dziękuje nam bardzo, za to że jesteśmy, że robimy tak wspaniałe rzeczy. Stwierdza, że jesteśmy cudowni. Nasz czas dobiega końca. Spotykamy mężczyznę z okolic Rzeszowa. Jak sam o sobie mówi – dziecko ulicy. Wdajemy się z nim w rozmowę, zabawiając przy okazji jego psa. Robi nam się ich szkoda ale nie wyglądają na smutnych. Zaczyna się burza i ulewny deszcz. Chowamy się pod dachem ratusza ale i tu dopadają nas pojedyncze krople. I znów spotykamy się z wielkim sercem pana (chyba) Andrzeja – portiera tego budynku. Zaprasza nas do środka, proponuje toaletę, udostępnia nam salę posiedzeń Rady miasta Lublin, która wyglądem przypomina Izbę Lordów. Przystaje padać. Jest coś po godzinie 15:00, głód daje o sobie znać. Rozdzielamy się i szukamy restauracji. Ja i moi kompani, w natłoku kebabiarni szukamy jakiegoś miejsca z domowym jedzeniem. Na miejsce z pysznymi i tanimi potrawami naprowadzają nas studentki. Zamawiamy naleśniki, które są pyszne i pięknie podane. Po skończonym posiłku, udajemy się do busa. Po drodze zaprzyjaźniamy się z Igozem Skarżynskim – młodym muzykiem, który śpiewa dla nas utwór „Use somebody”. Jego głos i dźwięki wydobyte z gitary wprawiają nas w zachwyt i dreszcze. Jedziemy do Opery, a tak dokładniej do miejsca, gdzie w czasie remontu wystawiane są sztuki. Przebieramy się w galowe stroje. Zaczyna się nasza pierwsza operetka. Historia księcia Edwina zakochanego w Sylvie – przepięknej i przepięknie śpiewającej śpiewaczce.

Sztuka dzieli się na trzy części, pierwsza nas nie zadowalała, lecz druga i trzecia zachwyca. Jesteśmy do końca, chociaż obawialiśmy się, że będziemy musieli wyjść wcześniej. Owacje na stojąco, to ostatni punkt naszego programu. Wracamy do Chmielnika przed północą. Jednocześnie

stwierdzamy, że to był bardzo udany dzień. Jednych otworzył na ludzi, pozwolił się przełamać, innym zapadł w pamięć jako dzień spędzony ze wspaniałymi ludźmi, we wspaniałym miejscu. I chociaż kilka rzeczy w naszej grupie nie zagrało na 100 procent to i tak spisaliśmy się na 5!

*Marcin Nizioł*



## KULTURALNY KOT – CZĘŚĆ III Z PAMIĘTNIKA KOT-KI AGATY

Nadszedł już czas na ostatnią podróż kulturalnych kocia-ków – otóż ruszyły one na podbój stolicy! Wyruszyliśmy w sobotę 28 czerwca z samego rana, żeby jak najwcześniej dotrzeć do celu. Drogę przebyliśmy bez większych niespodzianek i w bardzo dobrych humorach, ponieważ zapowiadał się piękny, słoneczny dzień. Na stacji metra Wilanowska dotarliśmy około godziny 13:30, a stamtąd ruszyliśmy już w kierunku centrum. Dla większości była to pierwsza podróż metrem, a więc dobra okazja żeby zaznajomić się z tym środkiem transportu. W centrum przeprowadzaliśmy sondę. Niestety, bardzo mało osób było zainteresowanych rozmową o kulturze; najczęstszą wymówką był pośpiech. W rezultacie, zdołaliśmy nagrać jedynie kilka osób (w tym dwóch obcokrajowców z Litwy i Wielkiej Brytanii), ale za to w pięknej scenerii, bo na tle Pałacu Kultury i Nauki. Następnie nadszedł czas nie tyle na zwiedzanie, co spacerowanie po ulicach Warszawy. W kierunku Starego Miasta udaliśmy się przez Ogród Saski, niektórzy po raz pierwszy widzieli Grób Nieznanego Żołnierza, dlatego zatrzymaliśmy się przy nim chwil kilka. Udało nam się dotrzeć na Stare Miasto, obejrzeć z bliska Kolumnę Zygmunta, Zamek Królewski, Pałac Prezydencki, porobić kilka fotek, a nawet zapoznać do zdjęć z Kubusiem Puchatkiem, Tygrysiem i Pandą. Prawdopodobnie była to atrakcja skierowana do młodszych zwiedzających, ale co tam, duże dzieci – czyli my – też były zainteresowane. Kiedy już zamierzaliśmy udać się w kierunku Biblioteki Uniwersytetu Warszawskiego, gdzie w planach mieliśmy podziwianie ogrodów znajdujących się na jej dachu, zaczęła się straszna ulewa, której nikt nie przewidział. Straciliśmy dużo czasu chraniając się przed deszczem i nie udało nam się zrealizować wszystkich planów. Mimo wszystko, czymś trzeba było się zająć w trakcie trwania burzy, więc czas ten przeznaczaliśmy

na skonsumowanie obiadu. Deszcz nie ułatwił nam tutaj zadania, można powiedzieć, że nie dał nam pola manewru, dlatego wszyscy zgodnie lub też mniej udali się do KFC.

Wielkimi krokami zbliżała się godzina 19, a więc czas naszego spektaklu. Wybraliśmy się na musical „Metro” do Studia Buffo. Bohaterami tej historii są młodzi ludzie, którzy wypiewują swoje marzenia w podziemnych peronach metra. Trzeba przyznać, że do tej pory jesteśmy w lekkim szoku. Chyba nikt się nie spodziewał tak dobrego widowiska. Tyle efektów świetlnych, znakomitych wokalistów/aktorów i tancerzy na jednej scenie – robi wrażenie. Gdy cel wyjazdu został osiągnięty, pozwoliliśmy sobie ponownie pospacerować po Warszawie. Niesamowicie było oglądać tak oświetlone, wciąż żywe i zatłoczone ulice pomimo tak późnej pory – była godzina 22. Jednak czas naszego odjazdu zbliżał się nieubłaganie, i kiedy myśleliśmy, że nic nas już nie zaskoczy, spotkała nas taka niespodzianka. Otóż, przemierzając ulicę Chmielną w kierunku centrum, spostrzegliśmy niezbyt dużą restaurację, której szyld przyciągnął naszą uwagę: Chmielnik. Poczuliśmy się niemal jak w domu. Nie obeszło się bez pamiątkowych zdjęć i zdziwionych spojrzeń klientów tejże restauracji, rzucanych ukradkiem w naszą stronę. Nic dziwnego, nasza reakcja musiała być dość zaskakująca dla niewtajemniczonych. Ponownie ruszyliśmy w kierunku metra, dojechaliśmy do stacji Wilanowska, skąd zabrał nas do domu PolskiBus. Już w autobusie, wymieniliśmy między sobą doświadczenia minionego dnia. Ci wytrwali czuwali do rana, natomiast większość grupy zmorzył sen i z jego objęć wyswobodzili się dopiero na rzeszowskim dworcu.

Przed nami już tylko podsumowanie projektu. Miejmy nadzieję, że będzie ono idealnym zwieńczeniem wszystkich naszych dotychczasowych działań i osiągnięć.

*Agata Szczypek*

# Stowarzyszenia

## SPRAWOZDANIE ZE ZBIÓRKI PUBLICZNEJ PRZEPROWADZONEJ W DNIU 1 CZERWCA 2014 R.

Stowarzyszenie Promocji i Rozwoju Wsi Wola Rafałowska „Nasza Wola” z siedzibą w Woli Rafałowskiej 137, KRS 0000307811 na podstawie Decyzji Wójta Gminy Chmielnik z dnia 16 maja 2014 r., prowadziło zbiórkę publiczną w dniu 1 czerwca 2014 r.

Zbiórka przeprowadzona była w formie zbiórki do puszek kwestorskiej oraz sprzedaży cegiełek wartościowych (o wartości 5 zł, 10 zł i 20 zł).

Celem zbiórki było zebranie środków pieniężnych na działalność statutową Stowarzyszenia Promocji i Rozwoju Wsi Wola Rafałowska „Nasza Wola”, a w szczególności na cele kulturalno-społeczne (wydanie książki, zakup lektur dla Szkoły Podstawowej w Woli Rafałowskiej).

Zbiórka była przeprowadzona w Woli Rafałowskiej na placu ARENA podczas PIKNIKU RODZINNEGO NA TRAWIE z okazji Dnia Dziecka. Ze względu na niepewną pogodę wynik zbiórki był dużo niższy niż zakładali organizatorzy.

Do puszek kwestorskiej zebrano kwotę 140 zł, którą przekazano Radzie Rodziców Szkoły Podstawowej

im. Stefana kard. Wyszyńskiego w Woli Rafałowskiej na zakup lektur szkolnych.

Sprzedano 80 cegiełek o wartości 5 zł (ze 100 przygotowanych) i 0 cegiełek o wartości 10 zł i 20 zł (z 20 przygotowanych). Dało to wartość 400 zł.

Zbiórka nie została obciążona żadnymi kosztami. Zgodnie z art. 7 ust. 2 ustawy z dnia 15 marca 1933 r. o zbiorach publicznych (DZ.U. Nr 22, poz. 162 z późn. zm.) osoby organizujące i przeprowadzające zbiórkę nie otrzymały za te czynności wynagrodzenia.

Kwota zebrana w wyniku zbiórki wydatkowana będzie w całości na cele statutowe Stowarzyszenia:

- 127,44 zł zostało przeznaczone na opłatę wynajęcia TOI TOI,
- 272,56 zł pozostaje w kasie Stowarzyszenia na kolejne działania.

Zebrane środki finansowe będą wydatkowane wyłącznie na terytorium Rzeczypospolitej Polskiej.

*Zarząd Stowarzyszenia*

## W DNIU 1 CZERWCA 2014 R. Z OKAZJI DNIA DZIECKA



Stowarzyszenie Promocji i Rozwoju Wsi Wola Rafałowska „Nasza Wola” wspólnie z Sołtysem i Radą Sołeczką, z Ochotniczą Strażą Pożarną oraz Radą Rodziców przy Szkole Podstawowej im. Stefana kard. Wyszyńskiego w Woli Rafałowskiej zorganizowało na placu ARENA „**RODZINNY PIKNIK NA TRAWIE**”.

Mimo niepewnej pogody na uczestników czekało wiele atrakcji.

PRACOWNIA WARSZTATÓW EDUKACYJNYCH FIGARO przeprowadziła warsztaty: garncarskie, cyrkowe oraz wielkie bańki mydlane. Zabawę prowadzili Prześmieszni Kłauuni. Nie zabrakło również wielu konkursów z nagrodami.

OSP z Woli Rafałowskiej przeprowadziła pokazy strażackie i ratownictwo medyczne. Uczestnicy mogli obserwować gaszenie pożaru oraz wziąć udział w praktycznym udzielaniu pierwszej pomocy.

Odbył się przegląd piosenki „**ŚPIEWANE SERCEM**”. Dzieci i młodzież otrzymali w nagrodę komplet raketek do badmintonu.

W czasie całej imprezy rozgrywany był **TURNIEJ BADMINTONA I PIŁKI PLAŻOWEJ**, można było ko-

rzystać ze zjeżdżalni, strzelnicy, kiermaszu rękodzieła. Przygotowane były również kiełbaski z grilla, ciasto, kawa, herbata. Do tańca charytatywnie przygrywał zespół ALIS. Nie przeszkadzał nawet brak podłogi, uczestnicy tańczyli na trawie.

Podczas Pikniku przeprowadzana była Zbiórka Publiczna w postaci zbiórki do puszek oraz sprzedaży cegiełek o wartości 5 zł na cele statutowe Stowarzyszenia m.in. zakup lektur do biblioteki szkolnej, druku kolejnej książki „**Z mojej małej Ojczyzny**”.

**Sponsorami RODZINNEGO PIKNIKU NA TRAWIE** byli:

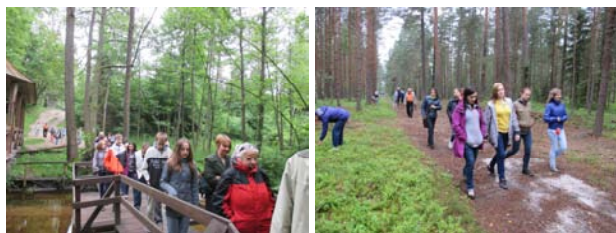
**Urząd Gminy Chmielnik** - Piknik współfinansowany był z dotacji Urzędu Gminy w Chmielniku dla Stowarzyszenia „Nasza Wola” na realizację zadania „**Rozwój form pracy z dziećmi i młodzieżą z terenu Gminy Chmielnik**” **SZIK, OST Tyczyn, Delikatesy Centrum Chmielnik, Piekarnia „Magma”, Alfred Chmielnik Zdrój, Sklep „Małgorzatka”, TUV Rzeszów, Zespół ALIS, Stowarzyszenie „Nasza Wola”.**

Wszystkim sponsorom serdecznie dziękujemy.



*Zarząd Stowarzyszenia*

## 15 CZERWCA 2014 R. ZORGANIZOWALIŚMY WYCIECZKĘ AUTOKAREM PO MALOWNICZYM ROZTOCZU



Program wycieczki był bardzo bogaty, jego celem było zwiedzenie ciekawego i niejednokrotnie niedocenianego zakątka Polski jakim jest Roztocze. Wiele urokliwych miejsc była okazją do przebywania na świeżym powietrzu w jodłowych lasach, skosztowania dojrzewających już borówek, a i grzyba można było znaleźć. Na trasie naszej wędrowki, w której wzięło udział 40 osób znalazło się:

**Górecko Kościelne** – aleja dębowa i uroczysko,



### Rezerwat Szum,

**Zwierzyniec** – Stawy Echo, kościół na wodzie, pomnik szarańczy,

**Krasnobród** – wieża widokowa, sanktuarium Matki Bożej Krasnobrodzkiej ze słynącym z cudów obrazem, muzeum wywierzyisko, kaplica na wodzie z cudownymi źródłkami,

**Rezerwat „św. Rocha”** – uroczysko, miejsce potyczki z 1863 r.,

**Rezerwat „Czartowe pole”** – ruiny papierni, szypoty na rzece Sopot.

O wszystkich osobliwościach opowiadał nam pan przewodnik, który towarzyszył nam podczas wyjazdu.

Miło spędziliśmy czas przy ognisku, po posileniu się wyruszyliśmy w dalszą wędrowkę.



Zarząd Stowarzyszenia

# GOPS w Chmielniku

*Człowiek – najlepsza inwestycja*



**KAPITAŁ LUDZKI**  
NARODOWA STRATEGIA SPÓJNOŚCI

UNIA EUROPEJSKA  
EUROPEJSKI  
FUNDUSZ SPOŁECZNY



**Projekt współfinansowany przez Unię Europejską w ramach Europejskiego Funduszu Społecznego**  
**INFORMACJA**

Gminny Ośrodek Pomocy Społecznej w Chmielniku w okresie od 01.01.2013 roku – do 30.06.2015 roku realizuje projekt systemowy pn: „Czas na aktywność w Gminie Chmielnik” w ramach Programu Operacyjnego Kapitał Ludzki współfinansowany ze środków Europejskiego Funduszu Społecznego, w ramach Priorytetu VII. Promocja integracji społecznej, Działanie 7.1. Rozwój i upowszechnienie aktywnej integracji, Poddziałanie 7.1.1 Rozwój i upowszechnianie aktywnej integracji przez ośrodki pomocy społecznej.

Celem głównym projektu jest:

Aktywna integracja osób zagrożonych wykluczeniem społecznym poprzez zastosowanie w ramach projektu instrumentów aktywnej integracji wobec 17 Uczestników Projektu z terenu Gminy Chmielnik.

W 2014 roku projekt zakłada, że jest realizowana aktywna integracja osób zagrożonych wykluczeniem społecznym poprzez zastosowanie w ramach projektu instrumentów aktywnej integracji wobec 7 Uczestników Projektu z terenu Gminy Chmielnik.

Dotychczas z zaplanowanych zadań w ramach w/w projektu zostały zrealizowane niżej wymienione działania:

Od 1 stycznia 2014 roku do 31 marca 2014 roku trwał nabór osób do udziału w w/w projekcie. Do projektu zakwalifikowało się 7 osób. Z osobami zakwalifikowanymi do projektu zawarte zostały kontrakty socjalne, w których ustalono formy wsparcia. Realizacja działań w ramach zawartych kontraktach przebiega zgodnie z harmonogramem projektu.

W okresie od 07.05.2014 roku do 15.05.2014 roku 7 osób brało udział w szkoleniu pn: „Trening kompetencji i umiejętności społecznej”. Szkolenie to dostarczyło uczestnikom wiedzy w zakresie: komunikacji interpersonalnej, asertywności, powstawania konfliktów i sposobów ich rozwiązywania, radzenia sobie z trudnymi sytuacjami w życiu osobistym i pracy jak również wiedzę w zakresie zarządzania własnym budżetem domowym.

W dniach od 27.05.2014 roku do 30.05.2014 roku odbyły się indywidualne konsultacje uczestników projektu z doradcą zawodowym, na których wypracowane zostały indywidualne ścieżki dla każdej z osób pod kątem dalszych szkoleń zawodowych.

Od dnia 16.06.2014 roku rozpoczęły się spotkania w ramach „Grupy wsparcia”, które mają poszerzyć

i utrwalić wiadomości zdobyte w ramach „Treningu kompetencji i umiejętności społecznych”. Trwać one będą jeszcze w miesiącach lipiec oraz listopad i grudzień br.

Kolejnym działaniem w ramach projektu – w Zadaniu 1-Aktywna integracja jest zorganizowanie szkoleń-kursów zawodowych dla 7 uczestniczek projektu oraz staży dla 2 Uczestniczek .

*Zespół Projektowy*

## ŚWIADCZENIA RODZINNE

### Informacja o ustaleniu i wypłacie zasiłków dla opiekunów

Gminny Ośrodek Pomocy Społecznej w Chmielniku informuje, że dnia 30 kwietnia 2014 roku została ogłoszona ustawa z dnia 4 kwietnia 2014 roku o ustaleniu i wypłacie zasiłków dla opiekunów (Dz. U. z 2014 roku poz. 567), która wchodzi w życie po upływie 14 dni od dnia ogłoszenia.

Zasiłek dla opiekuna przysługuje osobie, jeżeli decyzja przyznająca świadczenie pielęgnacyjne wygaśa z mocy prawa na podstawie art. 11 ust. 3 ustawy z dnia 7 grudnia 2012 roku o zmianie ustawy o świadczeniach rodzinnych oraz niektórych innych ustaw (Dz. U. poz. 1548 oraz z 2013 roku poz. 1557) z dniem 1 lipca 2013 roku.

Zasiłek dla opiekuna przysługuje:

1. za okresy od dnia 1 lipca 2013 roku do dnia poprzedzającego dzień wejścia w życie ustawy, w których osoba spełniała warunki do otrzymania świadczenia pielęgnacyjnego określone w ustawie z dnia 28 listopada 2003 roku o świadczeniach rodzinnych (Dz. U. z 2006 roku Nr 139, poz. 992, z późn. zmian.) w brzmieniu obowiązującym w dniu 31 grudnia 2012 roku;
2. od dnia wejścia w życie ustawy, jeżeli osoba spełnia warunki do otrzymania świadczenia pielęgnacyjnego określone w ustawie z dnia 28 listopada 2003 r. o świadczeniach rodzinnych w brzmieniu obowiązującym w dniu 31 grudnia 2012 roku.

Zasiłek dla opiekuna za okres od dnia 1 lipca 2013 roku do dnia poprzedzającego dzień wejścia w życie ustawy, przysługuje wraz z odsetkami ustalonymi w wysokości odsetek ustawowych, określonej przepisami prawa cywilnego.

Zasiłek dla opiekuna nie przysługuje za okresy, w których osobie ubiegającej się o zasiłek dla opiekuna lub innej osobie zostało ustalone prawo do specjalnego zasiłku opiekuńczego lub świadczenia pielęgnacyjnego na osobę wymagającą opieki.

Zarejestrowanie w powiatowym urzędzie pracy jako osoba poszukująca pracy lub posiadanie statusu bezrobotnego nie ma wpływu na uprawnienie do zasiłku dla opiekuna w okresie od dnia 1 lipca 2013 roku do dnia złożenia wniosku o ustalenie zasiłku dla opiekuna.

W przypadku, gdy o zasiłek dla opiekuna ubiegają się rolnicy, małżonkowie rolników lub domownicy, w rozumieniu przepisów ustawy z dnia 20 grudnia 1990 roku o ubezpieczeniu społecznym rolników (Dz. U. z 2013 r. poz. 1403, 1623 i 1650) świadczenie to przysługuje odpowiednio:

1. rolnikom w przypadku zaprzestania prowadzenia przez nich gospodarstwa rolnego;
2. małżonkom rolników lub domownikom w przypadku zaprzestania prowadzenia przez nich gospodarstwa rolnego albo wykonywania przez nich pracy w gospodarstwie rolnym.

Zasiłek dla opiekuna przysługuje w wysokości 520 zł miesięcznie.

Postępowanie w sprawie ustalenia prawa do zasiłku dla opiekuna organ ustalający prawo do świadczeń pielęgnacyjnych wszczynana na wniosek osoby ubiegającej się o zasiłek dla opiekuna.

Wniosek o ustalenie prawa do zasiłku dla opiekuna może być złożony nie później niż w terminie 4 miesięcy od dnia wejścia w życie ustawy.

*Maria Sroka*

## INFORMACJA O ZMIANIE WYSOKOŚCI ŚWIADCZENIA PIELEGNACYJNEGO

Dnia 1 maja 2014 roku weszła w życie ustawa z dnia 24 kwietnia 2014 roku o zmianie ustawy o świadczeniach rodzinnych (Dz. U. z 2014 roku poz. 559), zgodnie z którą od dnia 1 maja 2014 roku ulega zmianie wysokość świadczenia pielęgnacyjnego i przysługiwać będzie w następujących kwotach:

- okresie od dnia 1 maja 2014 roku do dnia 31 grudnia 2014 roku – w wysokości 800,00 zł miesięcznie,
- w okresie od dnia 1 stycznia 2015 roku do dnia 31 grudnia 2015 roku – w wysokości 1 200,00 zł miesięcznie,
- od dnia 1 stycznia 2016 roku – w wysokości 1 300,00 zł miesięcznie.

*Maria Sroka*

## ŚWIETLICA SOCJOTERAPEUTYCZNA

Witamy Czytelników "Wieści Gminnej" po dłuższej przerwie. Naszym zwyczajem stało się opisywanie różnych zdarzeń mających miejsce w naszej świetlicy, dlatego i tym razem przedstawimy krótko w jakich zajęciach braliśmy udział.

Sezon truskawkowy w pełni, więc w naszej kuchni też królowały te smaczne owoce w postaci koktajli i ciast.

Zajęcia kulinarne „pysznie” się udały.

Uczestnicząc w zajęciach plastyczno-technicznych rozwijaliśmy pasję malowania na szkle, a motywem przewodnim były wiosenne kwiaty i różany ogród. Bliskie nam były również takie techniki plastyczne jak: malowanie farbami akrylowymi, akwarelami, pastelami olejnymi i suchymi.

Podczas zajęć krawieckich nauczyliśmy się szyć ręcznie piękne ozdoby do włosów na bazie metalowych wsuwek z kolorowego tiulu, organzyny i koronek przetykanych cyrkoniami i perełkami.

Na Dzień Matki wykonaliśmy dla naszych kochanych mam uroczę krepinowe róże i laurki z głębi serca płynącymi życzeniami.

Z racji, że wakacje tuż tuż chcielibyśmy zaprosić na „Półkolonię 2014”. Świetlica podczas wakacji otwarta będzie w godzinach 10:30 – 16:30.

Do zobaczenia.

*Wychowankowie i Wychowawca  
Świetlicy Socjoterapeutycznej*

## POMOC SPOŁECZNA – INFORMACJA

Osoby, które chcą skorzystać z pomocy w formie zakupu posiłku dla dzieci w szkole w roku szkolnym 2014/2015 proszone są o składanie w miesiącu sierpniu 2014 roku niezbędnych dokumentów do przyznania tej formy pomocy.

Wnioski wraz z wymaganą dokumentacją należy skła-

dać w Gminnym Ośrodku Pomocy Społecznej w Chmielniku, 36-016 Chmielnik 50, pok. nr 11.

Bliższych informacji można uzyskać osobiście u pracowników socjalnych w siedzibie tut. Ośrodka lub telefonicznie dzwoniąc pod nr: 17-22-96-603.

*Elżbieta Korbecka*

## ZESPÓŁ INTERDYSCYPLINARNY W GMINIE CHMIELNIK

Zespół Interdyscyplinarny w Gminie Chmielnik realizuje działania na rzecz przeciwdziałania przemocy w rodzinie.

Podstawą prawną działania Zespołu Interdyscyplinarnego w Gminie Chmielnik jest:

1. Ustawa z dnia 29 lipca 2005 roku o przeciwdziałaniu przemocy w rodzinie (Dz. U. z 2005 roku Nr 180, poz. 1493 z późn. zmian.),
2. Ustawa z dnia 12 marca 2004 roku o pomocy społecznej (jedn. tekst Dz. U. z 2013 roku poz. 267 z późn. zmian.),
3. Ustawa z dnia 26 października 1982 roku o wychowaniu w trzeźwości i przeciwdziałaniu alkoholizmowi (jedn. tekst Dz. U. z 2012 roku , poz. 1356 z późn. zmian.),
4. Uchwała nr VI/34/2011 Rady Gminy Chmielnik z dnia 31 marca 2011 roku w sprawie uchwalenia Programu Przeciwdziałania Przemocy w Rodzinie oraz Ochrony Ofiar Przemocy w Rodzinie Gminy Chmielnik,
5. Uchwały Nr VI/35/2011/2011 Rady Gminy w Chmielniku z dnia 31 marca 2011 roku w sprawie określenia trybu i sposobu powoływania i odwoływania członków Zespołu Interdyscyplinarnego w Gminie Chmielnik oraz szczegółowe warunki jego funkcjonowania.

Zadaniem Zespołu Interdyscyplinarnego jest w szczególności:

1. Diagnozowanie problemu przemocy w rodzinie.
2. Podejmowanie działań w środowisku zagrożonym przemocą w rodzinie mających na celu przeciwdziałanie temu zjawisku.
3. Inicjowanie interwencji w środowisku dotkniętym przemocą w rodzinie.
4. Rozpowszechnianie informacji o instytucjach, osobach i możliwościach udzielenia pomocy w środowisku lokalnym.
5. Inicjowanie działań w stosunku do osób stosujących przemoc w rodzinie.

Do zadań grup roboczych należy:

1. Opracowywanie i realizacja planu pomocy w indywidualnych przypadkach wystąpienia przemocy w rodzinie.
2. Monitorowanie sytuacji rodzin, w których dochodzi do przemocy oraz rodzin zagrożonych wystąpieniem przemocy.
3. Dokumentowanie działań podejmowanych wobec rodzin, w których dochodzi do przemocy oraz efektów tych działań.

W skład Zespołu wchodzi przedstawiciele:

1. Gminnego Ośrodka Pomocy Społecznej;
2. Oświaty;
3. Gminnej Komisji Rozwiązywania Problemów Alkoholowych;
4. Komisariatu Policji w Tyczynie;
5. Kuratorskiej Służby Sądowej.

W 2014 roku w skład Zespołu Interdyscyplinarnego w Gminie Chmielnik została powołana kurator I Zespołu Kuratorskiej Służby Sądowej w Rzeszowie.

Obecnie w skład Zespołu wchodzi 10 osób.

W 2013 roku odbyło się 7 posiedzeń Zespołu Interdyscyplinarnego, z których sporządzono listy obecności i protokoły. Podczas prac Zespołu rozmawiano na temat zjawiska przemocy na terenie Gminy Chmielnik, omawiano akty prawne, według których podejmowane są działania na rzecz przeciwdziałania przemocy. Omawiano również zadania jakie spoczywają na członkach Zespołu Interdyscyplinarnego, grup roboczych, procedurę „Niebieskiej Karty”. Spotkania Zespołu mają na celu poprawę sposobów udzielania pomocy osobom doświadczającym przemocy i jej najbliższemu otoczeniu.

Do Zespołu Interdyscyplinarnego w 2013 roku wpłynęło 8 „Niebieskich Kart - A” spisanych przez przedstawicieli:

- Gminnego Ośrodka Pomocy Społecznej – 4
- Policji - 3
- Oświaty - 1.

W roku 2013 prowadzono 13 procedur „Niebieskie Karty” wśród rodzin z terenu gminy Chmielnik, w tym 7 z 2012 roku.

Zespół Interdyscyplinarny na podstawie art. 12 ust. 1 ustawy o przeciwdziałaniu przemocy w rodzinie przekazał 2 zawiadomienia o powzięciu podejrzenia o popełnieniu ściganego z urzędu przestępstwa z użyciem przemocy w rodzinie do Policji i Prokuratury.

Ogółem w 2013 roku pracowało 13 grup roboczych, w tym w 2013 roku powołano 6 grup roboczych.

W 2013 roku odbyło się 39 spotkań Grup Roboczych. Przedstawiciele poszczególnych instytucji opracowywali i realizowali plan działania pomocy rodzinie, diagnozowali i monitorowali sytuację rodziny. Z każdego spotkania grupy roboczej sporządzony był protokół.

Ponadto w 2013 roku zgodnie z § 18 ust. 1 pkt 1 rozporządzenia w sprawie procedury „Niebieska Karta” zakończono 5 spraw.

*Przewodnicząca Zespołu  
Interdyscyplinarnego w Gminie Chmielnik  
Elżbieta Korbecka*

## INFORMACJA



### KARTA DUŻEJ RODZINY rodzina.gov.pl

Gminny Ośrodek Pomocy Społecznej w Chmielniku informuje, że w dniu 27 maja 2014 r. Rada Ministrów podjęła uchwałę nr 85 w sprawie ustanowienia rządowego programu dla rodzin wielodzietnych (M. P. poz. 430), zwany „programem” oraz rozporządzenie z dnia 27 maja 2014 roku w sprawie szczegółowych warunków realizacji rządowego programu dla rodzin wielodzietnych (Dz. U. poz. 755), zwanej dalej „rozporządzeniem”.

Uchwała i rozporządzenie wchodzi w życie z dniem 16 czerwca 2014 roku.

Program ten kierowany jest do rodzin wielodzietnych i ma na celu:

- promowanie rodziny wielodzietnej,
- promowanie pozytywnego wizerunku rodziny wielodzietnej,
- umacnianie oraz wspieranie rodziny wielodzietnej,
- zwiększanie szans rozwojowych i życiowych dzieci i młodzieży z rodzin wielodzietnych.

Dokumentem identyfikującym członków rodziny wielodzietnej będzie Ogólnopolska Karta Dużej Rodziny wydawana bezpłatnie na wniosek członka rodziny wielodzietnej przez wójta (burmistrza lub prezydenta miasta) właściwego ze względu na miejsce zamieszkania członka rodziny wielodzietnej.

Prawo do korzystania z programu przysługuje niezależnie od dochodu rodziny.

Wniosek o przyznanie Karty składa się w gminie właściwej ze względu na miejsce zamieszkania

Rozporządzenie określa szczegółowe warunki realizacji rządowego programu dla rodzin wielodzietnych.

Do korzystania z programu są uprawnieni są członkowie rodziny wielodzietnej:

1. rodzic (rodzice) – przez którego rozumie się także rodzica (rodziców) zastępczych lub osobę (osoby) prowadzącą rodzinny dom dziecka;
2. małżonek rodzica;

3. dziecko – przez które rozumie się także dziecko, nad którym rodzic sprawuje rodzinną pieczę zastępczą, o której mowa w art. 37 ust.2 ustawy z dnia 9 czerwca 2011 roku o wspieraniu rodziny i systemie pieczy zastępczej (Dz. U z 2013 r. poz.135, z późn. zmian.).

Przez rodzinę wielodzietną rozumie się rodzinę, w której rodzic (rodzice) lub małżonek rodzica mają na utrzymaniu co najmniej troje dzieci:

1. w wieku do ukończenia 18 roku życia;
2. w wieku do ukończenia 25 roku życia – w przypadku, gdy dziecko uczy się w szkole lub w szkole wyższej.
3. bez ograniczeń wiekowych – w przypadku dzieci legitymujących się orzeczeniem o umiarkowanym stopniu albo znacznym stopniu niepełnosprawności.

Karta potwierdza uprawnienia członka rodziny wielodzietnej i jest wydawana:

1. rodzicowi oraz małżonkowi rodzica – na czas nieokreślony;
2. dziecku w wieku do ukończenia 18. roku życia- do ukończenia 18. roku życia;
3. dziecku powyżej 18. roku życia - odpowiednio do końca roku szkolnego lub akademickiego, w którym jest planowane ukończenie nauki w danej placówce, zgodnie z terminem wskazanym w zaświadczeniu, nie dłużej niż do ukończenia 25 roku życia;
4. dziecku legitymującemu się orzeczeniem o umiarkowanym albo znacznym stopniu niepełnosprawności, wieku 18. roku życia – na okres ważności orzeczenia;
5. dziecku umieszczonemu w rodzinie pieczy zastępczej – na czas umieszczenia w danej rodzinie zastępczej lub rodzinnym domu dziecka;
6. osobie, o której w art. 37 ust. 2 ustawy z dnia 9 czerwca 2011 r. o wspieraniu rodziny i systemie pieczy zastępczej – odpowiednio do końca roku szkolnego lub akademickiego, w którym jest planowane ukończenie nauki w danej placówce zgodnie z terminem wskazanym w zaświadczeniu ze szkoły lub szkoły wyższej, nie dłużej jednak niż do ukończenia 25. roku życia.

Składając wniosek o przyznanie Karty okazuje się oryginały lub odpisy dokumentów potwierdzających uprawnienia do przyznania Karty, w szczególności:

1. w przypadku rodzica oraz małżonka rodzica – dokument potwierdzający tożsamość
2. w przypadku dzieci w wieku do ukończenia 18 roku życia – akt urodzenia lub dokument potwierdzający tożsamość;
3. w przypadku dzieci w wieku powyżej 18 roku życia – dokument potwierdzający tożsamość oraz zaświadczenie

- nie ze szkoły lub szkoły wyższej o planowanym terminie ukończenia nauki w danej placówce.
4. w przypadku dzieci legitymujących się orzeczeniem o umiarkowanym albo znacznym stopniu niepełnosprawności w wieku powyżej 18 roku życia – dokument potwierdzający tożsamość oraz orzeczenie o umiarkowanym albo znacznym stopniu niepełnosprawności .
  5. w przypadku dzieci umieszczonych w rodzinie zastępczej lub rodzinnym domu dziecka – postanowienie o umieszczeniu w rodzinie zastępczej lub rodzinnym domu dziecka:
  6. w przypadku osób, o których mowa w art. 37 ust.2 ustawy z dnia 9 czerwca 2011 roku o wspieraniu rodziny i systemie pieczy zastępczej – zaświadczenie o pozostawaniu w dotychczasowej rodzinie zastępczej lub rodzinnym domu dziecka.

Program ma zasięg ogólnokrajowy, jest adresowany do członków rodzin wielodzietnych bez względu na ich miejsce zamieszkania. Karta przewiduje system zniżek dla rodzin zarówno w instytucjach publicznych jak i w zakresie oferowanych przez podmioty prywatne między innymi: tańsze bilety na wydarzenia kulturalne, wystawy muzea, przejazdy komunikacją publiczną, a nawet wakacje.

Liczba instytucji i firm, które oferują zniżki rodzinom systematycznie się powiększa. Wszystkie miejsca oferujące zniżki będą opatrzone logo „Tu honorujemy Kartę Dużej Rodziny”.

Dodatkowe informacje można uzyskać na stronie: <http://www.mpips.gov.pl>

Wnioski o przyznanie Karty Dużej Rodziny wraz ze wymienionymi wcześniej dokumentami będą przyjmowane w Gminnym Ośrodku Pomocy Społecznej w Chmielniku, 36-016 Chmielnik 50, pok. nr 9 - od dnia 16 czerwca 2014 roku w ramach rządowego programu.

*Dorota Ziaja*

## Gminna Biblioteka Publiczna w Chmielniku zaprasza dzieci i młodzież na **Wakacje w bibliotece**

**Wtorkowa akademia malucha od 16:00 do 18:00**

**Młodzieżowa środa od 16:00 do 20:00**

**Artystyczne czwartki dla dzieci od 12:00 do 14:00**

**m.in. konkurs fotograficzny, rajd pieszy, ognisko,  
noce w bibliotece dla członków DKK**

**Więcej informacji w bibliotece - tel. 17 2296611**



**Wieść Gminna z Chmielnika** (rejestracja z dnia 18 lutego 1997 r. postanowieniem Sądu Wojewódzkiego w Rzeszowie Wydział I Cywilny na wniosek Urzędu Gminy w Chmielniku) – redaguje kolegium: Krzysztof Grad, Magdalena Wdowik-Reczek, Beata Wojnarowicz-Hondz. Skład i łamanie Adam Antosz. Druk: Urząd Gminy Chmielnik. Nakład: 400 egz.

**Wydawca zastrzega** sobie prawo skracania i adiustowania publikowanych tekstów oraz korespondencji, a także opatrywania ich własnymi tytułami. Wydawca nie zwraca nie zamówionych materiałów i nie odpowiada za treść ogłoszeń. Poglądy wyrażane w artykułach są poglądami ich autorów, a nie wydawcy.